

**ОБЩИНА
С М Я Д О В О**

**СТРАТЕГИЯ
ЗА МЕСТНО ИКОНОМИЧЕСКО РАЗВИТИЕ
(2007-2013 г.)**



**София-Смядово
2006 г.**

| С Ъ Д Ъ Р Ж А Н И Е | Стр. |
|---|------|
| I. Въведение | 3 |
| II. SWOT-анализ | 7 |
| III. Визия и стратегически цели | 23 |
| IV. План за действие | 27 |
| V. Организация и координация на дейностите по изпълнение на стратегията | 36 |
| V.I. Система за наблюдение и контрол | 40 |
| VII. Приложения | 45 |
| 1. Анализ на състоянието | 45 |
| 1.1. Използвани източници на информация | 45 |
| 1.2. Фактори за местно икономическо развитие | 47 |
| 1.2.1. Географско положение и природно-ресурсен потенциал | 47 |
| 1.2.2. Туристически потенциал | 59 |
| 1.2.3. Екологична ситуация | 61 |
| 1.2.4. Демографска ситуация | 63 |
| 1.2.5. Работна сила и пазар на труда | 75 |
| 1.2.6. Състояние на техническата инфраструктура | 88 |
| 1.2.7. Административни и пазарно-ориентирани инструменти за въздействие на местната власт върху икономическото развитие | 91 |
| 1.2.8. Състояние и структура на общинския бюджет | 93 |
| 1.3. Процеси и тенденции в местната икономика | 95 |
| 1.3.1. Място на местната икономика в икономиката на областта | 95 |
| 1.3.2. Състояние и структура на местната икономика | 96 |
| 1.3.3. Резултати от анкетното проучване на стопанските субекти | 106 |

I. Въведение

Стратегията за местно икономическо развитие на община Смядово е разработена от експертен екип на Фондация АМСТЕЛС в сътрудничество с местните партньори от общината. Стратегическият документ представлява един от крайните резултати по проект за планиране на местното икономическо развитие на общината. Проектът е финансиран от Световната банка по Програмата **“Активни услуги на пазара на труда”** (АУПТ) към Агенцията по заетостта, като цялостната му реализация преминава през три етапа:

1. Първоначални проучвания и изграждане на местен капацитет за планиране на икономическото развитие на общността
2. Подробни изследвания на местния икономически потенциал
3. Изработване на комуникационна стратегия и рекламни материали за популяризиране на местния икономически потенциал и инвестиционни проекти.

Стратегията за местно икономическо развитие на община Смядово отразява извършеното по проекта към края на втория етап. Необходимостта от разработването ѝ се определя от:

- Съществуващите социално-икономически проблеми в общината;
- Недостатъчната степен на мобилизиране и усвояване на местните ресурси за развитие – човешки, природни, туристически и икономически;
- Потребността от осигуряване на условия за привличането на инвестиции и увеличаване на заетостта в сектори и отрасли, основаващи се на местни ресурси, включително в туристическия сектор.
- Поетите ангажименти на България по присъединяването ѝ към ЕС.

Реализацията на Стратегията ще позволи да се разкрият нови възможности за стопански подъем, за намаляване на безработицата и социален просперитет на местната общност в условията на присъединяването на България в ЕС. Проведените в хода на изпълнението на проекта подробни изследвания на местния потенциал за развитие допринесоха за по-ясно очертаване на съществуващите проблеми и социално-икономическите перспективи пред местната общност за плановия период до 2013 г. Това даде възможност да се набележат приоритетите, стратегическите цели и системата от конкретни мерки и дейности за по-ефективно използване на местния потенциал за развитие на общината.

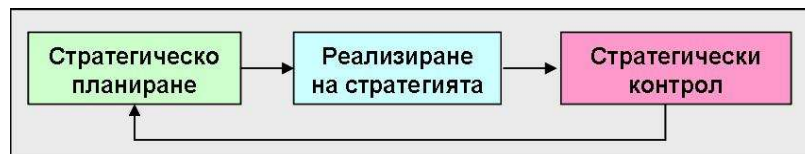
Отправна точка на икономическото развитие е човекът с неговите потребности. Това определя и общия подход, на който се основава стратегическото планиране на местното икономическо развитие – икономическият растеж е само средство, а не цел на развитието. Това означава, че акцентът трябва да бъде поставен върху човешките измерения в икономическото развитие, защото икономическият растеж не би имал обществен смисъл, ако изтласква големи социални групи и територии към периферията на развитието. Следователно, главният компонент на местното икономическо развитие е възпроизводството на самия човек и създаването на необходимата за неговия живот и труд инфраструктура.

На тази база беше разработена и методологическата схема на работата по изготвянето на стратегическия документ. Тя включва следните основни етапи и дейности:

- събиране на необходимата изходна информация
- анализ на информацията
- дефиниране на стратегическа рамка, визия, приоритети и стратегически цели на местното икономическо развитие и разработване на план за действие

Важна особеност на разработената Стратегия е нейната отвореност за допълнения и корекции в зависимост от променливите условия на средата, в която ще бъде реализирана. Доскоро в стратегическото планиране на местното развитие се приемаше, че всяка стратегия трябва задължително да се изпълнява, без да се има предвид променливият характер на условията, в която тя ще се изпълнява. Новото разбиране за стратегическото планиране на местното развитие се базира на динамиката на съвременния свят – бъдещето в голяма степен е непредсказуемо, не може да има абсолютно верни прогнози, дългосрочните цели трябва да са “подвижни” в зависимост от външните условия. Ето защо “универсални” стратегии, които да “пасват” към всякакви условия, не е възможно да бъдат разработени и още по-малко да бъдат задължително и изцяло реализирани. Съвременното разбиране е, че стратегията за местно икономическо развитие трябва да бъде “отворена” за корекции и допълнения в съответствие с настъпващите промени в условията на средата. Това означава, че тайната на успешната стратегия не е точно да се предвиди бъдещето, а да се създаде механизъм за активизиране на местното икономическо развитие дори и в условията на непредсказуемото бъдеще. Ето защо, разработената Стратегия дава само най-общото направление на местното икономическо развитие в дългосрочен план.

Стратегическото планиране на местното икономическо развитие е само един от компонентите на стратегическото управление на общината. Цикълът на стратегическото управление се състои от стратегическо планиране, в рамките на което се дефинират визията, целите и приоритетите, извършва се SWOT-анализ¹, разработва се стратегия и средства за нейното реализиране (конкретни мерки и дейности) и се осъществява стратегически контрол.



Цикличен характер на стратегическото управление

От фигурата се вижда, че след като стратегията е разработена и приета, се пристъпва към нейното реализиране, като се осъществява контрол върху получените резултати, след което цикълът на стратегическото планиране започва отново. Еднократно изпълненият цикъл на стратегическото планиране не е достатъчен, за да се осъществи и най-подходящата стратегия, поради което цикълът на стратегическото планиране на местното икономическо развитие е отворен и непрекъснат процес. Ето защо стратегиите не се създават, за да бъдат стриктно изпълнявани, а за да служат като инструмент за успешно управление, адаптиращо възможностите на общината към постоянно променящите се условия на средата.

Друга важна особеност на разработената Стратегия, е че тя не може да бъде разглеждана изолирано от останалите административни, икономически и социални механизми и инструменти за въздействие върху местното развитие от страна на общинския съвет и общинската администрация. В този смисъл, съдържащите се в Стратегията приоритети, цели, мерки, дейности и проекти са обвързани в голяма степен с основните постановки, заложи в други документи със стратегически характер, засягащи развитието на общината (планове, програми и проекти).

Настоящата Стратегия се състои от същинска (стратегическа) част и приложения (анализи и карти). Стратегическата част включва резултатите от направения SWOT-анализ, формулираните визия и стратегически цели през местното икономическо развитие и план за действие с конкретни мерки, дейности и проекти за постигане на поставените цели. В стратегическата част са разгледани и въпроси, свързани с организацията, координацията на дейностите и системата за наблюдение и контрол върху изпълнение на

¹ SWOT, от англ. – сила (strength), слабост (weakness), възможности (opportunities) и заплахи (threats)

стратегията. В приложените анализи са изяснени основните фактори за местно икономическо развитие на територията на общината, мястото на местната икономика в икономиката на областта, а също така стопанските субекти и структурата на местната икономика. Приложени са и редица карти, разработени с помощта на Географска информационна система, които визуализират важни характеристики и особености на територията на общината.

II. SWOT-анализ

SWOT-анализът позволява да се установят връзките между силните и слабите страни, които са присъщи за местната икономика, със външните заплахи и възможности. Методологията на SWOT-анализа изисква първоначално да се разкрият силните и слабите страни, а също заплахите и възможностите, и след това да се установят връзките между тях, които по-нататък се използват при формулирането на стратегията за местно икономическо развитие на общината.

Примерният списък от характеристики и заключения, по които може да се състави представа за силните и слабите страни (вътрешната среда) и за възможностите и заплахите (външната среда), би могъл да изглежда по следния начин:

Силни страни в резултат от:

- благоприятно географско положение;
- наличие на висок агроекологичен потенциал на територията;
- благоприятна демографска ситуация;
- чиста и съхранена околна среда;
- добра изграденост на инженерната инфраструктура;
- наличие на квалифицирана работна сила;
- защитеност на местните производители от натиска на конкурентите;
- подходящи производствени технологии;
- иновационно развитие на стопанските субекти;
- развит мениджмънт на местните фирми и др.

Слаби страни, дължащи се на:

- периферно географско положение;
- проява на неблагоприятни природни процеси;
- замърсени компоненти на околната среда;
- влошено състояние на техническата инфраструктура;
- остаряло оборудване и технологии в местните предприятия;
- недостатъчно развит мениджмънт на фирмите;
- липса на достатъчно квалифицирана работна сила;
- влошено състояние на пазара на труда;
- силна уязвимост на местната икономика от конкурентен натиск;
- изоставане в областта на иновациите;

- ниска производителност на труда;
- недобро познаване на пазарната ситуация;
- слаб маркетинг и реклама и др.

Възможности за:

- подобряване на качествените характеристики на работната сила чрез реализиране на проекти за професионална квалификация и преквалификация;
- осигуряване на средства за решаване на екологичните проблеми в общината;
- излизане на местните предприятия на нови пазари и пазарни сегменти;
- разширяване на производството;
- увеличаване на разнообразието на предлаганите продукти и услуги;
- създаване на съпътстващи продукти и услуги;
- вертикална интеграция между стопанските субекти;
- възползване от относителната слабост на конкурентите;
- нарастване на пазарното търсене и др.

Заплахи от:

- липса на финансови средства за подобряване на състоянието на техническата инфраструктура;
- обезлюдяване на населени места;
- възможност за поява на нови конкуренти на местните фирми и увеличаващ се конкурентен натиск;
- свиване на пазара;
- неблагоприятна политика на правителството;
- рецесия в икономическия цикъл;
- нарастване на разходите за доставки на суровини и енергия и за посредничество при предлагането на стоки и услуги;
- бюрократични спънки през местния бизнес и др.

Всяка от четирите части на списъка може да се допълни с още характеристики, които да отразяват конкретната ситуация, в която се намира местното икономическо развитие.

След като е съставен списъкът на силните и слабите страни и на възможностите и заплахите, се разкриват взаимовръзките между тях, като за целта се използва следната матрица:

| | | |
|--|---|---|
| | Възможности 1. 2. 3. ... | Заплахи 1. 2. 3. ... |
| Силни страни 1. 2. 3. ... | Сила + Възможности | Сила + Заплахи |
| Слаби страни 1. 2. 3. ... | Слабости + Възможности | Слабости + Заплахи |

Матрица за SWOT-анализ

В лявата страна на матрицата са двата блока на силните и слабите страни, а в горната част на матрицата – двата блока на възможностите и заплахите. От пресичането на четирите блока се формират четири полета – сила+възможности, сила+заплахи, слабости+възможности и слабости+заплахи. Във всяко поле се анализират възможните комбинации и се отделят тези, които трябва да бъдат отчетени при разработването на стратегията.

По отношение на полето сила+възможности трябва да се разработи стратегия, насочена към използване на силните страни на общината, за да може тя да се възползва от възможностите на външната среда. По отношение на полето слабости+възможности стратегията трябва да бъде насочена към преодоляване на вътрешните за общината слабости, за да може тя да се възползва от съществуващите възможности на външната среда. По отношение на полето сила+заплахи стратегията трябва да бъде насочена към пълноценно използване на силните страни, за да се неутрализират заплахите от външната среда. И накрая, по отношение на полето слабости+заплахи, стратегията трябва да бъде насочена към преодоляване на слабостите, за да може общината да се справи със заплахите.

При SWOT-анализа се отчита и доколко е важен даден фактор за местното икономическо развитие, в каква степен влияе и дали ограничава или стимулира развитието на местната икономика. Това дава възможност да се правят изводи за това, кои от факторите за местното икономическо имат относително по-голямо значение и следователно заслужават най-голямо внимание.

SWOT анализ на община Смядово

Географско положение

| Силни страни | Слаби страни |
|--|--|
| <ul style="list-style-type: none"> • транспортно-географско положение на общината благоприятства развитието на транспортните връзки на областта с Варненска област и с Южна България; • наличие на ж.п. връзки с областния център и общините във Варненска област; • относителна близост на северната част на общината до областния център гр.Шумен; • сравнително добро състояние на пътните връзки към съседните общини. | <ul style="list-style-type: none"> • периферно географско положение на общината в рамките областта, на района за планиране и страната като цяло; • относителна отдалеченост от европейските международни транспортни коридори, преминаващи през територията на България; • липсват възможности за трансгранично сътрудничество; • поради сложния релеф и недоброто състояние на общинската пътна мрежа вътрешна периферност спрямо общинския център на селищата в южната част на общината. |
| Възможности | Заплахи |
| <ul style="list-style-type: none"> • подобряване състоянието на пътищата от Републиканската пътна мрежа и общинските пътища; • намаляване на относителната транспортна изолация на общината по отношение на Южна България чрез подобряване състоянието на второкласния път през Ришкия проход. | <ul style="list-style-type: none"> • липса на достатъчно финансови средства за подобряване състоянието на републиканската и общинската пътна мрежа; • засилване на вътрешната периферност на по-малките селища, особено в южната част на общината, в резултат от обезлюдяване и по-нататъшния им стопански упадък. |

Природно-ресурсен потенциал

| Силни страни | Слаби страни |
|--|--|
| <ul style="list-style-type: none"> • наличие на красива и съхранена природна среда, благоприятстваща развитието предимно на “меки” форми на туризма (познавателен, екотуризм и др.); • агроклиматичните условия, особено в северната част на общината, благоприятстват отглеждането на всички типични за региона земеделски култури; • значително водно богатство на р. Голяма Камчия, като някои участъци на реката благоприятстват развитието | <ul style="list-style-type: none"> • проявява на свлачищни и срутищни процеси, влияещи неблагоприятно върху състоянието на пътната инфраструктура; • северната част на общината се включва в сеизмоопасната зона от 7^a степен, а южната част – в сеизмоопасната зона от 6^a степен. • общината като цяло е бедна на полезни изкопаеми; • поради дефицита в баланса на атмосферното овлажнение през активния вегетационен период е |

| | |
|---|--|
| <p>на риболовен туризъм и краткотраен седмичен отдих;</p> <ul style="list-style-type: none"> • сравнително високият агроекологичен потенциал в северната и в североизточната част на общината благоприятства специализацията в зърнопроизводство, производство на технически култури, поливно зеленчукопроизводство, лозарство и овощарство; • добро общо състояние на горските ресурси в общината, които имат важно стопанско, водоохранно, противоерозионно и рекреационно значение. | <p>необходимо изкуствено напояване, оскъпяващо земеделското производство;</p> <ul style="list-style-type: none"> • проява на неблагоприятни хидроклиматични явления като интензивни извалявания, речни прииждания, пороища и др. • фрагментарно развитие на почвената покривка в южната част на общината, където почвите са ерозирани и с ниски агропроизводствени свойства; • на някои места е понижено почвеното плодородие, което е свързано с нарушаване целостта на почвената покривка, ускорена почвена ерозия, киселяване на почвите и др.; • значителна част от земите с трайни насаждения не се използва, което се дължи предимно на раздробяването на земеделските земи на многобройни разпръснати маломерни парцели, на негодността им за механизизирана обработка поради сложния релеф и недостатъчната финансова подкрепа за земеделските производители за осигуряване на съвременна агротехника, торене и растителна защита. • горската растителност на места е с влошени характеристики (закелевялост, ниска продуктивност, слаба водоохранна функция, заболявания по горите). |
| <p>Възможности</p> | <p>Заплахи</p> |
| <ul style="list-style-type: none"> • пълноценното използване на наличния агроекологичен потенциал ще даде възможност за икономически подем в общината; • провеждането на залесителни и укрепителни мероприятия във водосборите ще доведе до ограничаване на почвената ерозия и пороищата, а също до подобряване на водоохранните функции на горите; • малката площ на подходящите за високоефективно земеделско производство територии налага стриктно спазване на екологичните изисквания при използването на | <ul style="list-style-type: none"> • недостиг на финансови средства за реализиране на проекти в областта на ефективното използване на природните ресурси и опазване на околната среда; • плитката циркулация на грунтовите води в речните тераси ги прави лесно уязвими на антропогенно замърсяване; • засилване на засушаванията в резултат от евентуални промени в климата; • намаляване дела на обработваемата земя и влошаване на структурата на земеползването в резултат от прекалено раздробяване на земеделските имоти; |

| | |
|--|--|
| <p>поземлените ресурси в общината;</p> <ul style="list-style-type: none"> • разработване и реализиране на проекти по линия на САПАРД (в предприєдинителния период) и от структурните фондове на ЕС (след 2007 г.) в сферата на устойчивото стопанисване на горите, запазването на биологичното разнообразие и екологичното равновесие; • подобряване на системата за контрол и управление на дърводобива при строго съблюдаване на екологичните изисквания и предписанията на новия лесоустройствен проект; • подобряване състоянието на горския фонд, засегнат от незаконни сечи, природни бедствия, съхнене, болести и пожари; • осъществяване на хидротехнически мероприятия с цел регулиране на речния отток, подобряване на водоснабдяването на населените места и осигуряване на води за напояване на достъпни за земеделските стопани цени; • възможности за увеличаване на лесистостта на територията чрез залесяване край населените места, реките и водните площи с бързорастящи дървесни видове. | <ul style="list-style-type: none"> • намаляване на водните ресурси и влошаване на техните качествени характеристики в резултат от антропогенната дейност; • липса на законодателство, регламентиращо изискванията за опазване и управление на ландшафтите и непълнота на законодателството за опазване на биоразнообразието; • опасност от засилване на неконтролираната сеч в реституираните гори. |
|--|--|

Демографска ситуация

| Силни страни | Слаби страни |
|---|--|
| <ul style="list-style-type: none"> • относително високото образователно равнище на населението в общинския център е благоприятна предпоставка за социално-икономическото развитие на общината; • делът на градското население преобладава в общината; • повишена мотивация сред младите хора в общината за повишаване на квалификацията им и образователното им ниво, поради осъзнаването на предимствата по-високата образователна степен при търсенето и намирането на работа. | <ul style="list-style-type: none"> • устойчива е тенденцията към намаляване броя на населението в общината; • влошената възрастова структура (изключително висок коефициент на възрастова зависимост – 61,2) на населението води до нарастване на отрицателните стойности на естествения прираст; • нивото на раждаемостта е по-ниско от средното за областта и страната, а нивото на смъртността и особено на детската смъртност са по-високи от |

| | |
|---|--|
| | <p>средните за областта и за страната (детската смъртност е два пъти по-висока от средната за областта и три пъти по-висока от средната за страната);</p> <ul style="list-style-type: none"> • основен демографски проблем в общината е отрицателният естествен прираст в комбинация с отрицателен миграционен баланс; • на практика възпроизводственият потенциал на населението в малките села като Кълново, Желъд, Бял бряг и др., в които няма регистрирано ромско население, е изчерпан; • по-нисък дял на хората с висше и средно образование и по-висок дял на неграмотните и лицата с начално и основно образование, в сравнение с показателите за страната; • бедност на голяма част от селското и немалка част от градското население • висока миграционна подвижност към областния център и други региони на страната и чужбина; |
| Възможности | Заплахи |
| <ul style="list-style-type: none"> • разработване и реализация на проекти, насочени към привличане на инвестиции, увеличаване на заетостта и задържане на населението в общината; • повишаване на доходите, подобряване на инфраструктурата и качеството на живот на хората; • диверсификация на икономиката и осигуряване на работни места за задържане на икономически активното население; • подобряване на образователната структура на населението в общината с акцент върху професионалното обучение на младите хора. | <ul style="list-style-type: none"> • бързото застаряване на населението в бъдеще ще създава сериозни проблеми за социално-икономическо развитие на общината; • отрицателният естествен прираст ще окаже неблагоприятно влияние върху количествените и качествените характеристики на работната сила в общината още в близките години; • миграциите на населението (главно на младите генерации) ще продължават да оказват и в бъдеще негативно влияние върху останалите демографски параметри; • съществува реална опасност от демографски срив и обезлюдяване на малките населени места, ако се запазят съществуващите тенденции; • липсва визия и достатъчно финансови средства за реализиране на проекти, насочени към неутрализиране на причините за демографския колапс в общината и към подобряване на |

| | |
|--|--|
| | качествените характеристики на демографския потенциал. |
|--|--|

Местна икономика

| Силни страни | Слаби страни |
|---|--|
| <ul style="list-style-type: none"> • след 2000 г. се забелязва макар и слабо нарастване на нетните приходи от продажби на фирмите в общината, което говори за икономическа стабилизация; • резултатите от анкетното проучване показват, че около $\frac{3}{4}$ от стопанските субекти в общината имат намерения да инвестират в разширяване и модернизиране на производството; • наличието на значителен брой малки предприятия в общината е предпоставка за по-голяма адаптивност и гъвкавост на местната икономика към предизвикателствата на пазарната икономика; • относителна макроикономическа стабилност на малките предприятия в общината; • наличие на значителен трудов ресурс с традиции в земеделието и горското стопанство; • наличие на образовани и предприемчиви млади хора в общината; • значителен потенциал за развитие на горското стопанство и за добив на недървесни горски ресурси (билки, горски плодове, гъби, дивеч, рибни ресурси и др.); • засилен контрол върху незаконните сечи в горите; • наличните природни и антропогенни туристически ресурси са предпоставка за развитие главно на „меки“ форми на туризма – познавателен, културен, еко- и селски туризъм; • относителната близост до други значими туристически обекти в областта позволява включването на местните забележителности в общи маршрути за региона. | <ul style="list-style-type: none"> • при повечето отрасли и икономически дейности община Смядово е сред общините в областта с най-малък икономически принос за нейното развитие; • по размера на произведения брутен вътрешен продукт (БВП) община Смядово се нарежда на 255-то място, а по брой на населението – на 187-мо място, което е индикатор за по-ниската производителност на труда в сравнение със средната за страната; • икономическата активност е съсредоточена главно в общинския център (почти 70 от фирмите на територията на общината са с регистрация в гр.Смядово); • липсват големи селища – опорни центрове на местното икономическо развитие; • в повечето предприятия се използват остарели технологии и амортизирани съоръжения, което е причина за ниската им конкурентноспособност; • повечето предприятия в общината работят по неритмични поръчки на малки серии (на „ишлеме“); • инфраструктурата в малките населени места отблъсква инвеститорския интерес; • поради ниските доходи на населението в общината пазарът е свит, а търсенето на стоки и услуги е слабо; • малка е площта на земите, подходящи за високоефективно земеделие; • наличието на ерозирани почви особено в южната част на общината налага провеждането на редица скъпо струващи противоерозионни мероприятия; • висок дял на аграрния сектор, но това е поради липса на развити други алтернативни икономически дейности; |

| | |
|--|---|
| | <ul style="list-style-type: none"> • разпокъсаност на собствеността на земята, обусловена от начина на провеждане на поземлената реформа в страната и от пресечения терен на територията на общината; • като цяло в общината се произвежда екологично чиста земеделска продукция, но голяма част от нея е за задоволяване на личните нужди и няма стоков характер; • земеделските производители не разполагат с необходимите финансови ресурси за закупуване на висококачествен посадъчен материал и за прилагане на модерна агротехника; • отрицателно влияние върху земеделското производство оказват ниските изкупни цени и недостатъчните възможности за реализация на продукцията; • растениевъдството създава сезонна заетост на част от работната сила, която не намира алтернатива в други икономически дейности; • не се използва достатъчно големият потенциал на аграрната наука и практика; • напоителните съоръжения в голямата си част са занемарени; • няма реален пазар на земята, което е характерно и за страната като цяло; • малък брой на животните в стопанствата и влошен качествен състав на стадата, поради високите цени на концентрираните фуражи и ниските изкупни цени на животинската продукция; • земеделските стопани почти не са запознати с европейските изисквания за качество на продукцията; • не се използва достатъчно ефективно горското богатство на територията на общината за подобряване на нейното социално-икономическо положение, за развитието на отдиха и ловния туризъм; • не са достатъчни инвестициите от страна на държавата за залесяване; • наличният туристически потенциал не |
|--|---|

| | |
|---|--|
| | <p>е комерсиализиран, поради което липсва интерес от страна на туроператорски фирми към общината;</p> <ul style="list-style-type: none"> • недоразвита е материалната база и съпътстващата инфраструктура на туризма; • не е достатъчна рекламно-информационната и маркетинговата дейност за привличането на туристи в общината. |
| Възможности | Заплахи |
| <ul style="list-style-type: none"> • разработване и реализиране на комплексна програма за постигане на икономически подем на общината и увеличаване темпа на нарастване на БВП, с цел догонването на други общини, съизмерими по потенциал за развитие с община Смядово; • привличане на инвестиции в земеделието, инфраструктурата, индустрията и туризма; • разработване и реализиране на специализирани програми и проекти за интензифициране на развитието на икономически изостаналите населени места в южната периферия в общината; • по-активно участие с проекти по международни програми за развитието на земеделието, туризма и инфраструктурата; • необходимо е разработване на стратегия за повишаване капацитета за усвояване на средствата от структурните фондове на ЕС след 2007 г.; • необходимо е провеждане на обучителни семинари относно изискванията за екологично производство, условията на европейски пазар, повишаването на пазарните умения и агротехническата култура на земеделските производители; • необходима е комасация на земята и стимулиране на икономическия интерес за сдружаване на отделните собственици за създаване на по-големи масиви, прилагане на модерни методи на земеделие и защита на | <ul style="list-style-type: none"> • липсата на млада работна сила в малките населени места, поради изчерпване на демографския им потенциал, ще усилва в бъдеще темпа на социално-икономическия упадък на тези територии; • все още не са ясни последиците от присъединяването на България към Европейския съюз за малките предприятия в общината, областта и страната; • нелоялна конкуренция от внос на земеделска продукция; • системата за инвентаризация и планиране на национално ниво не отговаря в достатъчна степен на изискванията за природосъобразно, многофункционално и устойчиво стопанисване на горите; • липсва система за събиране и обмен на информация, мониторинг и оценка на биологичното разнообразие в горските екосистеми; • липса на мащабни научни разработки, насочени към оценка на влиянието на горскостопанските практики върху биологичното и ландшафтно разнообразие в страната, областта и общината. |

| | |
|---|--|
| <p>общите интереси;</p> <ul style="list-style-type: none"> • необходимо е задълбочено агроекологично проучване на територията на общината за райониране на земеделските култури, за оптимизиране на използваната агротехника и за внедряване на нови сортове и породи в растениевъдството и животновъдството; • възстановяване и разширяване на напоителните системи; • изграждане на преработвателни предприятия за селскостопанската продукция с оглед затваряне на цикъла на агробизнеса; • възможности за засилване на интереса към местните туристически обекти след присъединяването на България в Европейския съюз; • формиране на местен туристически продукт, осигуряващ „разпознаваемост” на общината на туристическия пазар; • подобряване на туристическата инфраструктура и развитие на съпътстващи туристически услуги (транспортни, хотелски, развлекателни и др.) в съответствие с международните стандарти, с цел задоволяване на разнообразните потребности на българските и чуждестранните посетители; • цялостно подобряване на качеството на туристическото обслужване. | |
|---|--|

Работна сила и пазар на труда

| Силни страни | Слаби страни |
|---|---|
| <ul style="list-style-type: none"> • след 2000 г. има тенденция към слабо понижаване на равнището на безработицата, което през последните години се стабилизира около 19%; • в ход са различни проекти за насърчаване на заетостта и в сферата на социалното подпомагане с цел намаляване на високата социална цена на прехода. | <ul style="list-style-type: none"> • поради демографския срив постоянно намалява броят на икономически активното население в областта; • поради липсата на други опорни стопански центрове, голяма част от наетите лица са предимно в общинския център; • тенденцията на колебливо увеличение на доходите не се отразява осезаемо върху покупателната способност, поради изключително ниската база и |

| | |
|--|---|
| | <p>трайно деформираното потребление;</p> <ul style="list-style-type: none"> • средногодишната заплата в общината е значително по-ниска от тази в областта и страната; • равнището на безработицата в общината е почти два пъти по-високо от средното за страната; • тежък социален проблем са високите относителни дялове на продължително безработните, безработните жени, безработните младежи и безработните без образование, квалификация и професия (през 2005 г. над 70% от безработните в общината са продължително безработни, което говори за отсъствие на трайна заетост в общината); • в общината не се наблюдава нарастване на работните места на първичния пазар на труда; • професионалното образование в общината не е задоволително (над 90% от безработните са с основно и по-ниско образование, без специалност и без професия). |
| Възможности | Заплахи |
| <ul style="list-style-type: none"> • разработване и реализиране на програми и проекти за насърчаване на заетостта, за квалификация и преквалификация и обучение през целия живот; • осигуряване на временна заетост по различни програми, включително при реализиране на инфраструктурни проекти, на проекти в земеделието и горското стопанство; • ориентиране на професионалното образование към реалните потребности на пазара на труда в общината; • по-активно включване на НПО в сферата на професионалното обучение, квалификацията и преквалификацията; • усъвършенстване на законодателството в социалната сфера в съответствие с европейските изисквания. | <ul style="list-style-type: none"> • задълбочаването на демографската криза ще доведе до още по-голямо намаляване на икономическата активност на населението, до увеличаване на броя на закритите училища и детски градини, до повишаване на равнището на безработицата сред учителите; • продължаващият социално-икономически упадък на малките населени места ще засили външната миграция на икономически активно население; • намаляването на темповете на икономическо развитие ще повиши равнището на безработицата, ще увеличи дела на лицата без здравноосигурителни вноски и ще увеличи социалните разходи за тях; • липса на мотивация за работа на лицата, за които социалното подпомагане е начин на живот; • задълбочаването на различията между |

| | |
|--|---|
| | реалните потребности на пазара на труда и нивото професионалното обучение в общината ще задълбочи бедността и ще възпрепятства адаптирането на местната икономика към новите предизвикателства. |
|--|---|

Състояние на техническата инфраструктура

| Силни страни | Слаби страни |
|--|---|
| <ul style="list-style-type: none"> • развити са шосейни и ж.п. връзки с областния център и с общинските центрове на съседните общини; • на територията на общината се обслужва част от транспортния трафик на областта и региона с Южна България; • относително добре развита енергийна и съобщителна инфраструктура. | <ul style="list-style-type: none"> • недоброто общо състояние на техническата инфраструктура, особено извън общинския център, отблъсква инвеститорския интерес; • по-голямата част от територията на общината се обслужва единствено от общинската пътна мрежа, чието поддържане е затруднено, особено през студеното полугодие; • поради сложния терен гъстотата на пътната мрежа е под средната за областта и страната; • проявата на свлачища по пътищата изисква допълнителни средства за укрепителни мероприятия; • около 20 % от населените места и 22 % от населението в общината са с режим на водоползване; • с влошени качествени характеристики на подаваните питейни води са 14 % от населените места, в които живее 20 % от населението на общината; • поради лошото състояние на водопроводната мрежа, голяма част от подаваните количества питейни води се губят; • ГПСОВ гр.Смядово не работи с пълния си капацитет, поради проблеми, свързани с приватизацията; • остър санитарно-хигиенен проблем е липсата на канализационни мрежи извън общинския център; • ограничител за ефективното използване на поливните земи е високата цена на водата за напояване и занемаряването на хидромелиоративните съоръжения; • в част от населените места в общината качеството на жизнената среда е |

| | |
|---|---|
| | незадоволително, поради липсата на елементарно благоустройство и комунално-битово обслужване. |
| Възможности | Заплахи |
| <ul style="list-style-type: none"> • подобряването на състоянието на общинската пътна мрежа ще подпомогне социално-икономическото развитие на малките населени места и на общината като цяло; • подобряването на водопреносната и съобщителната мрежа ще подпомогне местната икономика и обслужването на населението; • разработването на устройствени планове за територията на общината и населените места, ще даде възможност за решаване на проблемите, свързани с подържането и подобряването на техническата инфраструктура и благоустройството на населените места. | <ul style="list-style-type: none"> • липсата на достатъчно на финансови средства за ремонт и поддръжка на пътищата от републиканската и общинската пътна мрежа; • недостиг на финансови средства за модернизация на водопроводната мрежа; • недостиг на необходимите финансови средства за решаване на проблемите, свързани с ГПСОВ и изграждането на канализационни мрежи в населените места. |

Екологична ситуация

| | |
|--|---|
| Силни страни | Слаби страни |
| <ul style="list-style-type: none"> • чиста и съхранена природна среда на територията на общината; • общото състояние на компонентите на околната среда е добро – няма територии и обекти, които се отнасят към 14-те “горещи екологични точки” в страната; • липсват големи предприятия, които да замърсяват въздуха, водите и почвите на територията на общината; • екологичното състояние на почвите позволява практикуването на биологично земеделие и производство на екологично чиста продукция по европейски стандарти; • не е констатирано влошаване на радиационната обстановка в областта. | <ul style="list-style-type: none"> • липсва организирано сметосъбиране извън общинския център (46% от населението в общината не е обхванато от тази дейност) и наличие на многобройни нерегламентирани сметища и стари замърсявания в и около населените места; • наличната техника за сметосъбиране и сметоизвозване е остаряла и се нуждае от подмяна; • общинското депо за ТБО в местността “Грибаков дол” не функционира според екологичните изисквания и трябва да бъде закрито до 2007 г. и да се използва регионалното депо в Шумен (кв. Дивдядово); • няма канализационни системи извън общинския център. |
| Възможности | Заплахи |

| | |
|--|--|
| <ul style="list-style-type: none"> • развитие на екологосъобразна и икономически ефективна стопанска структура на общината; • усъвършенстване на екологичното законодателство в съответствие с европейските изисквания и новите социално-икономически условия; • внедряване на съвременни информационни технологии в управлението околната среда и природните ресурси, вкл. Географски информационни системи (ГИС); • изграждането на Регионалното депо за ТБО в Шумен, обхващането на 100% от населението на общината от организирано сметосъбиране и ликвидирането на съществуващите сметища ще подобри екологичната ситуация в общината; • за да се намали рискът от замърсяване на водните ресурси, трябва да се изградят канализационни системи в населените места и да се решат проблемите с ГПСОВ в гр.Смядово; • предприемане на мерки, сред които положителен ефект ще имат замяната на традиционните енергоносители с екологично по-безопасни. • повишаване на екологичната култура на населението, екологично образование и възпитание на подрастващите; • по-активно включване на НПО в разработването и реализирането на проекти с екологична насоченост. | <ul style="list-style-type: none"> • недостиг на финансови средства за реализиране на екологични проекти; • отлагане на кардиналното решаване на проблемите, свързани с управлението на твърдите битови отпадъци; • увеличаване на площите с нарушени и замърсени от депонирането на ТБО територии и нерешаване на проблема с тяхната рекултивация; • липса на законодателство, регламентиращо изискванията за опазване и управление на ландшафтите и непълнота на законодателството за опазване на биоразнообразието. |
|--|--|

Териториална структура

| Силни страни | Слаби страни |
|--|--|
| <ul style="list-style-type: none"> • поради разнообразната природна среда наличие на разнообразна териториална структура на общината, позволяваща многофункционално и комплексно използване; • значителният дял на горските територии и териториите с речни течения и водни обекти благоприятства развитието на горското стопанство и туризма; • наличие на общински център с потенциал за развитие и богат духовен | <ul style="list-style-type: none"> • ясно изразена вътрешна периферност по отношение на южните части на общината; • липса на голям град в общината, който да бъде център на урбанистично развитие и двигател на икономическия растеж в общината; • урбанистичното развитие на общината е силно дебалансирано – с изключение на общинския център липсват други градове-опорни центрове за икономическо развитие; |

| | |
|---|---|
| <p>живот;</p> <ul style="list-style-type: none"> • наличие на няколко вторични центрове – големи села с потенциал за развитие. | <ul style="list-style-type: none"> • като цяло техническата инфраструктура не задоволява нуждите на населените места и затруднява тяхното функциониране; • урбанистичната среда в гр.Смядово като цяло не съответства на съвременните изисквания за благоустройство и жилищен комфорт; • устройството на населените места се затруднява от липсата на актуална кадастрална и планова основа. |
| <p>Възможности</p> | <p>Заплахи</p> |
| <ul style="list-style-type: none"> • превръщане на по-големите села в опорни икономически и обслужващи центрове, балансиращи притегателната сила на единствения град в общината – Смядово; • обогатяване на социално-икономическия профил на по-големите села в общината с допълнителни функции, подпомагащи тяхното развитие; • подобряване състоянието на техническата инфраструктура във всички населени места; • актуализиране на кадастъра и устройствените планове на населените места. | <ul style="list-style-type: none"> • продължаваща депопулация на малките населени места в общината и задълбочаване на вътрешните за общината различия в нивото на социално-икономическо развитие; • западане на градските функции на общинския център; • липса на достатъчно финансови средства за благоустройство на населените места. |

III. Визия и стратегически цели

Стратегията за местно икономическо развитие на община Смядово е израз на усилията на местната общност да подобри качеството и начина на управление на територията и свързаните с него процеси на вземане на решение.

Ефективното планиране, управление и използване на сравнителните предимства и ресурсите на общината, както и привличането на инвестиции до голяма степен зависи от качеството на администрацията и услугите които тя предоставя. Ето защо Стратегията е насочена предимно към осигуряването на едно ефективно управление на територията на общината чрез осигуряването на ясни и достижими хоризонти, приоритети и цели за икономическо развитие. Тя ще предостави открито на хората от общината и на потенциалните инвеститори намеренията, целите и мерките, които ще превърнат община Смядово в привлекателно място за живот и бизнес.

Визията за местно икономическо развитие на общината синтезира колективното виждане на специалистите, заинтересованите лица и широката общественост за това какъв трябва да бъде икономическия облик на общината. Тя е формулирана така, че да дава на общността чувство на желана посока на развитие, на чиято основа са формулирани съответно приоритетите, целите и мерките, изграждащи настоящата стратегия.

ВИЗИЯ:

Община Смядово: устойчиво развиваща община, с жизнеспособна икономика, основана на местна инициатива, ресурси, традиции и съвременна инфраструктурна база.

Приоритети и цели:

Приоритет 1

Създаване на благоприятни условия за развитие на икономиката на общината чрез създаване на предпоставки за привличане на инвестиции, развитие на традиционно и алтернативно земеделие в тясна интеграция с преработвателната промишленост и подпомагане на малкия и средния бизнес.

Цел 1.1

Стимулиране и подпомагане на предприемачеството в общината

Мярка 1.1.1. Съдействие и участие от страна на общинската администрация в създаването на структури за консултации и обучение в предприемачески умения

Мярка 1.1.2. Осигуряване на преференциални условия за стартиране на бизнес в общината чрез: осигуряване на общински помещения и терени при облекчени условия, проучване на възможностите за посредничество на общината при контакта на предприемачите с кредитни и финасиращи институции, облекчаване на процедурите по лицензиране и др.

Цел 1.2

Привличане на инвестиции

Мярка 1.2.1. Участие на общината в междуобщински партньорства в рамките на областта и извън нея

Мярка 1.2.2. Маркетинг на икономическия потенциал на общината

Мярка 1.2.3. Създаване на благоприятни условия и подпомагане на инвеститори

Цел 1.3

Развитие на модерно селско стопанство и обвързването му с преработвателната промишленост

Мярка 1.3.1. Осигуряване на условия и предоставяне на информационни услуги и професионална квалификация на заетите в селското стопанство

Мярка 1.3.2. Стимулиране на развитие на традиционното за общината земеделие

Мярка 1.3.3. Приоритено развитие на биологично земеделие, съобразено с агроекологичния потенциал на общината

Мярка 1.3.4. Изграждане на съвременен пазар и борса за изкупуване на земеделска продукция, съобразени с изискванията на европейската комисия

Мярка 1.3.5. Създаване на условия и предпоставки за развитие на преработвателни предприятия, затварящи цикъла на агробизнеса и съдействие при тяхното промотиране

Цел 1.4

Подпомагане на развитието на малки и средни предприятия чрез:

Мярка 1.4.1. Консултантско-информационна дейност и съдействие при разработване на проекти по различните програми на ЕС и българското правителство

Мярка 1.4.2. Разработване и изпълнение на програма за развитие на публично-частните партньорства в общината

Мярка 1.4.3. Целенасочени действия по запазване и модернизране на съществуващите производствени мощности в общината

Приоритет 2

Подобряване състоянието на бизнес инфраструктурата и околната среда

Цел 2.1

Изграждане, възстановяване и модернизирание на елементите на бизнес инфраструктура

Мярка 2.1.1. Устойчиво подобряване състоянието и експлоатационните качества на пътната инфраструктура

Мярка 2.1.2. Реконструкция и модернизация на уличната мрежа

Мярка 2.1.3. Подобряване състоянието на енергийната инфраструктура

Мярка 2.1.4. Подобряване на водоснабдяването и канализацията на населените места

Мярка 2.1.5. Подобряване на съобщителната инфраструктура

Мярка 2.1.6. Разработване на териториално устройствена схема на общината

Цел 2.2

Подобряването състоянието на околната среда

Мярка 2.2.1. Разработване и изпълнение на планове и програми в сферата на опазването на околната среда

Мярка 2.2.2. Въвеждане на система за ефективно управление на отпадъците

Приоритет 3

Подобряване имиджа на общината, укрепване на административния капацитет и активизиране ролята на гражданското общество

Цел 3.1

Увеличаване капацитета на местната администрация за планиране, програмиране и управление дейностите за постигане на балансирано и устойчиво икономическо развитие на общината

Мярка 3.1.1. Укрепване на административния капацитет

Мярка 3.1.2. Подобряване на административното обслужване на гражданите и бизнеса

Мярка 3.1.3. Подобряване техническата и информационна обезпеченост на администрацията

Цел 3.2

Активизиране ролята на гражданското общество

Мярка 3.2.1. Създаване и укрепване на партньорство на местната власт с неправителствените организации, бизнес средите и цялата местна общност

Мярка 3.2.2. Повишаване прозрачността в работата на Общинския съвет и администрацията

IV. План за действие

Стратегическа рамка за местно икономическо развитие на община Смядово – структура и съдържание

| Приоритет Цел Мярка Дейност | Индикатор за постигане | Срок за изпълнение | Отговорна институция | Потенциални източници на финансиране |
|--|---------------------------|--------------------|----------------------|--------------------------------------|
| Приоритет 1 | | | | |
| <u>Създаване на благоприятни условия за развитие на икономиката на общината чрез създаване на предпоставки за привличане на инвестиции, развитие на традиционно и алтернативно земеделие в тясна интеграция с преработвателната промишленост и подпомагане на малкия и средния бизнес и</u> | | | | |
| Цел 1.1 Стимулиране и подпомагане на предприемачеството в общината | | | | |
| Мярка 1. 1.1. Сдействие и участие от страна на общинската администрация в създаването на структури за консултации и обучение в предприемачески умения | | | | |
| Дейност 1.1.1.1.: Осигуряване на информация чрез издаване на специализирани бюлетини на различна тематика, свързана със тартирането на бизнес и неговото управление; | | 2007-2013 | Община Смядово | |
| Дейност 1.1.1.2 : Създаване и поддържане на база данни за стопанските субекти в общината | | 2007-2013 | Община Смядово | |
| Дейност 1.1.1. 3: Създаване на център за обучение в предприемачески умения; | | 2007-2013 | Община Смядово | |
| Мярка 1.1.2. Осигуряване на префернциални условия за стартиране на бизнес в общината | | | | |
| Дейност 1.1.2.1: Разработване на програма за стимулиране на предприемачеството в общината; | Разработена програма | 2007-2008 | Община Смядово | |
| Дейност 1.1.2.2: Проучване на възможностите за осигуряване на общински | Доклад и план за действие | 2008 | Община Смядово | |

| | | | | |
|---|------------------------|-----------|---|--|
| помещения и терени за отдаване при преференциални условия за стартиращ бизнес; | | | | |
| Дейност 1.1.2.3: Разработване и осъществяване на проекти за ремонт и съоразяване на общинските помещения за стартиращ бизнес и тяхното отдаване при определени условия и ред; | Отдадени помещения | 2008-2010 | Община Смядово | |
| Дейност 1.1.2.4: Създаване на «гише на предприемача»; | Гише на предприемача | 2009 | Община Смядово | |
| Цел 1.2 Привличане на инвестиции | | | | |
| Мярка 1.2. 1. Участие на общината междуобщински партньорства в рамките на областта и извън нея | | | | |
| Дейност 1.2.1.1: Партньорства в областта на туризма- съвместни туристически маршрути със съседни общини | | 2007-2008 | Община Смядово съвместно с други съседни общини | |
| Дейност 1.2.1.2: Партньорства за развитие на съвместни инвестиционни проекти | | 2007-2010 | Община Смядово съвместно с други съседни общини | |
| Мярка 1.2. 2. Маркетинг на икономическият потенциал на общината | | | | |
| Дейност 1.2.2.1: Изготвяне на маркетингов профил на общината | Изготвен профил | 2007 | Община Смядово | |
| Дейност 1.2.2.2 Създаване и подържане на целева интернет страница на община Смядово, насочена към потенциални инвеститори; | Интернет страница | 2007-2013 | Община Смядово | |
| Дейност 1.2.2.3: Популяризиране потенциала на общината; | Брошури, издания и др. | 2007-2013 | Община Смядово | |
| Мярка 1.2. 3. Създаване на благоприятни условия и подпомагане на инвеститори | | | | |
| Дейност 12.3.1: Създаване на ГИС базирана база данни- свободни терени, свободен сграден фонд и др. | ГИС БД | 2006-2007 | Общината | |
| Дейност 12.3.2: Организирано участие на общината в инвестиционни форуми и изложения | Брой участия | 2007-2013 | Община Смядово и държавни ведомства | |

| | | | | |
|--|--|-----------|---|--|
| Цел 1.3 Развитие на модерно селско стопанство и обвързването му с преработвателната промишленост | | | | |
| Мярка 1.3.1. Осигуряване на условия и предоставяне на информационни услуги и професионална квалификация на заетите в селското стопанство | | | | |
| <i>Дейност 1.3.1.1.:</i> Провеждане на квалификационни курсове за кадрите в селското стопанство | Проведени курсове | 2007-2013 | Община Смядово, МЗГ | |
| <i>Дейност 1.3.1. 2:</i> Изграждане на гише за селско стопанските производители: -запознаване с нови източници и програми за финансиране; -растителна защита; -сортובה структура | Създадено гише | 2007-2013 | Община Смядово, | |
| Мярка 1.3.2. Стимулиране на развитие на традиционното за общината земеделие | | | | |
| <i>Дейност 1.3.2.1:</i> Стимулиране на увеличението на площите с овощни масиви | дка | 2007-2013 | Община Смядово, земеделски производител и | |
| <i>Дейност 1.3.2.2:</i> Стимулиране на увеличението и обновяването на лозови масиви | дка | 2007-2013 | Община Смядово, земеделски производител и | |
| <i>Дейност 1.3.2.3 :</i> Създаване на местно сдружение на земеделски производители | Създадено сдружение | 2007-2008 | Община Смядово, земеделски производител и | |
| <i>Дейност 1.3.2.4:</i> Стимулиране на оновлението на земеделската техника в общината ярез възможностите на земеделския фонд и другите програми в сектора | Средна възраст на земеделската техника | 2008-2010 | Община Смядово, земеделски производител и | |
| Мярка 1.3.3. Приоритено развитие на биологично земеделие, съобразено с агроекологичния потенциал на общината; | | | | |
| <i>Дейност 1.3.3.1:</i> Обучителни и | Проведени обучения | 2009 | Община Смядово, | |

| | | | | |
|--|--------------------------------------|-----------|---|--|
| консултантски дейности сред фермерите с цел запознаване със стандартите и технологиите в биологичното земеделие; | | | НПО | |
| Дейност 1.3.3. 2: Проучване на състоянието на земеделието в общината и подпомагане на сертифицирането на екологично чистите производства; | Доклад | 2007-2013 | Община Смядово, | |
| Дейност 1.3.3.3. Развитие на пчеларство и обновяване на пчелните ферми | Брой регистрирани пчелни семейства | 2007-2013 | , земеделски производител и | |
| Мярка 1.3.4. Изграждане на съвременен пазар и борса за изкупуване на земеделска продукция, съобразени с изискванията на европейската комисия; | | | | |
| Дейност 1.3.4.1 Изграждане на съвременно тържище за селскостопанска продукция | Изградено тържище | 2007-2008 | Община Смядово, | |
| Дейност 1.3.4.2. Изграждане пазар за животни | Изграден пазар | 2007 | Община Смядово, | |
| Дейност 1.3.4.3 Изграждане на млекосъбирателни пунктове съобразени с изискванията на ЕС | Бр. изградени пунктове | 2007-2010 | местен бизнес | |
| Мярка 1.3.5. Създаване на условия и предпоставки за развитие на реработвателни предприятия, затварящи цикъла на агробизнеса и съдействие при тяхното промотиране; | | | | |
| Дейност 1.3.5.1: Организиране на изложение на местните производители | Проведено изложение | 2007 | Община Смядово, земеделски производител и | |
| Дейност 1.3.5. 2: Проучване на възможностите за изграждане на предприятия за обработка на земеделски суровини | Доклад | 2008-2010 | Община Смядово, външни консултанти | |
| Дейност 1.3.5. 3: Запазване, модернизране и промотиране на съществуващите производства; | Запазени и модернизирани предприятия | 2007-2013 | Община Смядово и местни производител и | |
| Цел 1.4 Подпомагане на развитието на малки и | | | | |

| | | | | |
|---|------------------------------|-----------|--------------------------------|--|
| средни предприятия | | | | |
| Мярка 1.4.1: Консултантско-информационна дейност и съдействие при разработване на проекти по различните програми на ЕС и българското правителство; | | | | |
| <i>Дейност 1.4.1.1:</i> Разкриване на специализирано звено за консултиране и административно обслужване на малкия и среден бизнес | Работещо звено | 2007-2013 | Община Смядово, НПО | |
| <i>Дейност 1.4.1.2</i> Съдействие за интегрирането на местните производители в национални и европейски бизнес мрежи | Бр. включени производители и | | Община Смядово, НПО | |
| | | | | |
| <i>Дейност 1.4.1.3</i> Подпомагане на участието на местните производители в национални и международни борси и изложения | Бр. участия | 2007-2013 | Община Смядово, Бизнес център, | |
| Мярка 1.4.2: Разработване и изпълнение на програма за развитие на публично-частните партньорства в общината; | | | | |
| Мярка 1.4.3. Целенасочени действия по запазване и модернизране на съществуващите производствени мощности в общината; | | | | |
| <u>Приоритет 2</u> <u>Подобряване състоянието на бизнес инфраструктурата и околната среда</u> | | | | |
| Цел 2.1 Изграждане, възстановяване и модернизране на елементите на бизнес инфраструктура | | | | |
| Мярка 2.1. 1. Устойчиво подобряване състоянието и експлоатационните качества на пътната инфраструктура | | | | |
| <i>Дейност 2.1.1.1.</i> Ремонт на път.... | км. | - | Община Смядово | |
| <i>Дейност 2.1.1.2.</i> Изграждане на пътна отсечка..... | км. | - | Община Смядово | |

| | | | | |
|---|-------------------|-------------------|----------------|--|
| Мярка 2.1.2. Реконструкция и модернизация на улици и съоръжения в населените места | | | | |
| <i>Дейност 2.1.2.</i> 1.Подмяна на настилка на уличната мрежа в гр. Смядово | ... км. | 2007 | Община Смядово | |
| <i>Дейност 2.1.2.2.</i> Асфалтиране на ул... | ... км. | 2008 | Община Смядово | |
| <i>Дейност 2.1.2.3.</i> Благоустрояване ЦГЧ – гр. Смядово | ... км. | 2007 - 2008 | Община Смядово | |
| <i>Дейност 2.1.2.4.</i> Благоустрояване на улици в | ... км. | 2007 | Община Смядово | |
| Мярка 2.1.3. Подобряване на водоснабдяването и канализацията на населените места | | | | |
| <i>Дейност 2.1.3.1.</i> Подмяна външен водопровод | ... км | 2009 | Община Смядово | |
| <i>Дейност 2.1.3.2.</i> Реконструкция вътрешна водопроводна мрежа на | ... км | 2010 - 2013 | Община Смядово | |
| <i>Дейност 2.1.3.3.</i> Ремонт на водопроводната мрежа | | | | |
| <i>Дейност 2.1.3.4.</i> Изграждане на канализация | | 2010 - 2013 | Община Смядово | |
| <i>Дейност 2.1.3.5.</i> Изграждане на отводнителни канавки в | | 2007 - 2008 | Община Смядово | |
| <i>Дейност 2.1.3.6.</i> .Почистване отводнителни канали в.... | | 2008 | Община Смядово | |
| <i>Дейност 2.1.3.7.</i> Корекция и почистване на дерета в | Разработен проект | 2009 | Община Смядово | |
| <i>Дейност 2.1.3.8.</i> Ремонт/Изграждане на защитни диги в | Разработен проект | 2009 | Община Смядово | |
| Мярка 2.1.4. Подобряване състоянието на енергийната инфраструктура | | | | |
| Мярка 2.1.5. Подобряване на водоснабдяването и канализацията на | | | | |

| | | | | |
|---|-----------------------|-------------------|-------------------|--|
| населените места | | | | |
| Мярка 2.1.6. Подобряване на съобщителната инфраструктура | | | | |
| Мярка 2.1.7. Разработване на териториално устройствена схема на общината | | | | |
| Цел 2.2 Подобряването състоянието на околната среда | | | | |
| Мярка 2.2.1. Разработване и изпълнение на планове и програми в сферата на опазването на околната среда | | | | |
| Мярка 2.2.2. Въвеждане на система за ефективно управление на отпадъците | Изготвена програма | 2007 - 2013 | Община Смядово | |

Приоритет 3

Подобряване имиджа на общината, укрепване на административния капацитет и активизиране ролята на гражданското общество

| | | | | |
|---|--|---------------|-------------------|--|
| Цел 3. 1 Увеличаване капацитета на местната администрация за планиране, програмиране и управление дейностите за постигане на балансирано и устойчиво развитие на общината | | | | |
| Мярка 3.1.1. Укрепване на административния капацитет. | | | | |
| <i>Дейност 3.1.1.1:</i> Специализирано обучение на общински служители по стратегическо планиране и разработване и управление на проекти по европейски програми. | | 2007- 2013 | Община Смядово | |
| <i>Дейност 3.1.1. 2:</i> Чуждо езиково обучение на общински служители. | | 2007- 2013 | Община Смядово | |
| <i>Дейност 3.1.1.3:</i> Създаване и обучение на звено за разработване и консултиране на проекти по европейски фондове. | | 2007- 2013 | Община Смядово | |
| <i>Дейност 3.1.1.4:</i> | | 2007- | Община | |

| | | | |
|---|--|-----------|------------------------------------|
| Създаване на планова комисия за популяризиране, мониторинг и оценка, и актуализация Стратегията за местно икономическо развитие | | 2013 | Смядово, НПО, браншови организации |
| Мярка 3.1.2: Подобряване на административното обслужване на граждани и бизнес среди. | | | |
| <i>Дейност 3.1.2.1:</i> Откриване на Гише на предприемача | | 2007 | Община Смядово |
| <i>Дейност 3.1.2.3:</i> Предоставяне на възможности на НПО да извършват публични услуги . | | 2009-2013 | Община Смядово, НПО |
| <i>Дейност 3.1.2.4:</i> Разработване и внедряване на Система за управление на качеството. | | 2007 | Община Смядово |
| <i>Дейност 3.1.2.5:</i> Издаване на информационни и рекламни материали | | 2007-2013 | Община Смядово |
| <i>Дейност 3.1.2.5.:</i> Създаване на интегрирана система за комплексно обслужване на граждани | | 2009 | Община Смядово, Областна Управа, |
| Мярка 3.1.3: Подобряване техническата и информационна обезпеченост на администрацията | | | |
| <i>Дейност 3.1.3. 1:</i> Обновяване на компютърната и офис техника на администрацията. | | 2007-2013 | Община Смядово |
| <i>Дейност 3.1.3. 2:</i> Доставяне на непрекъсната Интернет връзка на всяко работно място в администрацията | | 2007-2013 | Община Смядово |
| <i>Дейност 3.1.3. 3:</i> Създаване на база данни с проекти и осигуряване на достъп до тях на администрацията. | | 2007-2013 | Община Смядово |
| <i>Дейност 3.1.3.4:</i> Подобряване на софтуерното осигуряване на администрацията | | 2007-2013 | Община Смядово |
| <i>Дейност 3.1.3.5:</i> | | 2007 | Община |

| | | | | |
|---|--|-----------|--|--|
| Въвеждане на електронен документооборот в администрацията. | | | Смядово | |
| Цел 3.2 Активизиране ролята на гражданското общество | | | | |
| Мярка 3.2.1: Създаване и укрепване на партньорство на местната власт с неправителствените организации, бизнес средите и цялата местна общност. | | | | |
| <i>Дейност 3.2.1.1. :</i> Изграждане на Информационно-консултативен център на НПО в община Смядово . | | 2008 | Община Смядово, НПО | |
| <i>Дейност 3.2.1.2.</i> Обучение на местните партньори за разработване и управление на проекти на ЕС. | | 2007-2013 | Община Смядово, НПО | |
| <i>Дейност 3.2.1.3:</i> Подкрепа на НПО инициативи, насочени към икономическото развитие на общината | | 2007-2013 | Община Смядово и Неправителствен и организации | |
| <i>Дейност 3.2.1.4:</i> Организиране на обществени форуми и кръгли маси по въпросите на развитието на местната икономика | | 2007-2013 | Община Смядово, НПО | |
| <i>Дейност 3.2.1.5:</i> Съвместно обучение на общински служители и граждански структури за работа в партньорство за просперитета на общината. | | 2007-2013 | Община Смядово , НПО | |
| Мярка 3.2. 2. Повишаване прозрачността в работата на Общински съвет и администрацията | | | | |
| <i>Дейност 3.2.2. 1:</i> Издаване на общински информационен бюлетин | | 2007-2013 | Община Смядово | |
| <i>Дейност 3.2.2.2:</i> Разработване на съвременна интернет страница на общината | | 2007-2013 | Община Смядово | |

V. Организация и координация на дейностите по изпълнение на стратегията

Реализацията на Стратегията за местно икономическо развитие на община Смядово изисква продължителен период за осъществяване и възможно най-пълна интеграция със съществуващите планови стратегически документи за развитие на общинско, областно и регионално ниво. Тя представлява отворен документ, който подлежи на развитие и усъвършенстване.

Реализирането на Стратегията за местно икономическо развитие е непрекъснат процес на изпълнение на дейностите, наблюдение, контрол и актуализация. Отчита се натрупания опит, трудностите и неуспехите, извършват се корекции на съществуващите вече насоки за развитие и дейности в посока към адаптиране към новите обстоятелства и променена среда. На базата на този документ е необходимо да се разработват годишни програми за изпълнение, които подлежат на санкция от Общински съвет и следва да се изпълняват от съответните отговорни институции, определени в съответната програма.

Главните рискове за постигането на стратегическите цели са свързани с комплекс от фактори, които до голяма степен са трудно предвидими в дългосрочен план. Очевидно е, че не е възможно да се предскажат с високо ниво на достоверност всички промени, които биха настъпили към хоризонта на изпълнението на стратегическите цели (2013г.) и конкретните дейности в плана за действие. Това означава, че реализацията на стратегията за местно икономическо развитие трябва да бъде един непрекъснат процес на наблюдение, контрол и актуализация, анализ и корекции при грешки, трудности и неуспехи и адаптиране на планираните дейности към новите обстоятелства и условия. Основните компоненти на стратегията (визията, стратегическите цели, приоритетите, мерките и плана за действие) имат за цел да дадат преди всичко перспективите и насоките за развитие, но нямат задължителен характер. Тези компоненти не ограничават възможността да бъдат разработвани, предлагани и реализирани други практически мерки, програми и дейности, стига да са финансово и организационно обезпечени. В този смисъл партньорството между общинските власти, областната администрация, бизнес субектите, НПО и всички заинтересовани лица и институции ще гарантира включването и изпълнението на повече

дейности в интерес на цялото население в общината. Затова е целесъобразно въз основа на разработената стратегия и план за действие да се изготвят годишни програми за изпълнение, които да бъдат обвързани със съответните годишни бюджетни и други финансови инструменти. Координирането и контролът върху изпълнението на стратегия е целесъобразно да се осъществява от специално създадена работна група, включваща освен представители общинската администрация, също така специалисти и ключови фигури от различни сектори на гражданското общество. Основните оперативни функции на работната група трябва да бъдат:

- координиране на работата на отговорните институции;
- осъществяване на връзките при разработването и реализирането на съвместни проекти;
- поддържане на контакти с областни, регионални, национални и международни институции;
- съдействие за намирането на допълнителни финансови източници;
- подпомагане разработването на проекти и програми;
- анализиране изпълнението на отделните задачи и предлагане на актуализирането на стратегията;
- ежегодно докладване пред Общинския съвет и Областния съвет за развитие за хода на изпълнението на плана за действие и информиране на местната общественост.

Опитът в нашата страна показва, че местното икономическо развитие винаги отразява сложната комбинация от местни, регионални и общодържавни интереси, което винаги оказва влияние върху организацията и координацията на дейностите по изпълнение на стратегическите документи за местно и регионално развитие. В течение на десетилетия интересите и потребностите на местните жители бяха поставяни в подчинено положение, като отделният човек представляваше “винтче” в гигантския държавен механизъм, работна сила, статистическа единица или просто данъкоплатец. В новите условия трябва да доминират интересите на местните общности, които трябва се изучават и анализират при подготовката на целеви програми за местно развитие, при формирането на местния бюджет, при изграждането на структурите на местното самоуправление, при оценката на ефективността на местната администрация. В този смисъл предстои много работа по

усъвършенстване на формите и методите за въздействие на общинската администрация местното икономическо развитие.

При организирането и координирането на дейностите по изпълнение на стратегия е необходимо използването на нови, нетрадиционни подходи и методи. Това е свързано на първо място с факта, че проблемите пред местното развитие съществено се различават от проблемите, решавани от органите на държавната власт. На второ място, структурата на органите за местно самоуправление все още не съответстват в пълна степен на стоящите за решаване пред тях задачи, което като цяло е свързано с недостатъчното развитие на самата институция “местно самоуправление” и незавършената все още финансова децентрализация на тази институция.

Развитието на вътрешните и външните икономически връзки, на технологиите, базирани на знания, информатизацията на всички сфери на живота, изострянето на конкуренцията и нарастващата роля на иновациите, са само част от новите реалности в началото на ХХ в. Тези тенденции водят до промени в производствените технологии, до появата на нови стоки и услуги, до формулирането на нови цели и приоритети на развитието, до разработването и реализирането на нови идеи в управлението на социално-икономическото развитие. Особено очевидни са тези процеси в областта на местното развитие, където се променя тежестта на факторите, влияещи върху местното развитие, променя се и взаимодействието между различните равнища на управление в държавния и публичния сектор. Органите на местното самоуправление във все по-голяма степен си сътрудничат с частния бизнес по линия на публично-частните партньорства, а също така и с различните структури на гражданското общество. Всичко това изисква прилагането на нов мениджърски модел на управление на местната власт, при който централен проблем става ориентацията на цялостната ѝ дейност към постигане на реални резултати. В този модел се утвърждават пазарните механизми и висока отговорност при решаването на социалните проблеми на местното население. Представителите на бизнеса и на гражданското общество във все по-голяма степен се възприемат от местната власт като потребители на административни услуги и партньори при решаването на проблемите в цялостното развитие на общината. В тази връзка се разширява и спектърът на предлаганите административни услуги. В практиката на общинското управление се въвеждат нови методи за количествена оценка на резултатите, в частност за оценка на

ефективността (отношение между постигнатия резултат и направените разходи за него), на резултативността (отношение между постигнатия резултат и планирания резултат) и икономията на труд и финансови средства (отношение между планираните разходи и фактическите разходи). При този нов модел на местно управление се променят и процедурите за контрол. Тоталният бюрократичен контрол, характерен за отминалите времена, се измества от контрол от страна на населението и потребителите на административни услуги, който се осъществява както непосредствено, така и чрез обществените организации и средствата за масова информация. Измества се и акцентът от измерване на разходите, към измерване на реалните резултати. При новите подходи в местното управление се набляга върху формулирането на целите и задачите, към разработване и прилагане на инструменти за постигане на целите, към измерване и мониторинг върху реалните резултати и оценка на ефективността на цялостната дейност на общинската администрация.

V.I. Система за наблюдение и контрол

Разработването на стратегията позволява да се определят общото направление и начинът за достигане на поставените дългосрочни цели в местното икономическо развитие. Може да се допусне, че не би трябвало да се появят трудности и проблеми в хода на реализацията на стратегията, ако тя е разработена правилно и реалистично и ако са създадени необходимите условия за нейното изпълнение. Това обаче е възможно само в случаите, когато условията на средата са неизменни или напълно прогнозируеми. В действителност, общинската икономика се развива в условията на променлива среда. Ето защо възниква необходимостта от осъществяване на стратегически контрол върху това, доколко успешно местната икономика се “придвижва” към набелязаните цели, подобряват ли местните стопански субекти резултатите от дейността си, а също и да се определи какво би трябвало да се предприеме, за да се подпомогне тяхната дейност, за да могат те от своя страна да допринесат за социално-икономическото развитие на общината.

Поради тази причина стратегическият контрол няма за цел да изясни правилно или неправилно се осъществява реализирането на стратегията, а да изясни дали реализацията на стратегията ще доведе до постигане на поставените цели (резултати) пред местното икономическо развитие. Именно това определя начинът на изграждане на системата за стратегически контрол.

Изпълнението на стратегията е свързано с необходимостта от извършване на стратегически промени в местното икономическо развитие, които да доведат общината до такова състояние, че тя да може да постигне стратегическите цели, заложили във стратегията. Оценката и контролът върху изпълнението на стратегията са логически завършващ процес в стратегическото управление на местното развитие, при който се осъществява обратна връзка между дългосрочните цели и хода на тяхното постигане. Контролът включва определяне на показателите (индикаторите), чрез които се измерва постигането на целите, сравняването на резултатите със стандарти, нормативи или други показатели, изясняване на причините за отклоняването от поставените цели и осъществяване на коригиращи действия, ако те са необходими и възможни. Следователно стратегическият контрол се отличава от оперативния по това, че целта му е да се изясни до каква степен реализирането на стратегията води до постигане на дългосрочните цели; възможно ли е по-нататък да се реализира стратегията и ще доведе ли това до постигане на

целите.

Изисквания към информацията. За да бъде ефективна системата за стратегически контрол, тя трябва да удовлетворява редица изисквания. Най-съществените изисквания към постъпващата от системата за контрол информация са следните:

- информацията трябва да постъпва своевременно, за да може да се вземат навреме необходимите решения за корекции;
- информацията трябва да съдържа верни данни, адекватно отразяващи истинското състояние на наблюдаваните при стратегическия контрол процеси;
- при използването на информацията трябва да се знае точно времето на нейното получаване и момента или периода, за който тя се отнася.

Определяне на показателите (индикаторите). Системата за стратегически контрол съдържа четири основни елемента. Първият от тях включва определянето на тези показатели, по които ще се извършва оценка на реализацията на стратегията. Обикновено тези показатели са пряко свързани с избраната за реализиране стратегия. Приема се, че има няколко важни групи показатели, по които се констатира състоянието на местното икономическо развитие. Такива групи показатели са:

- показатели за ефективност;
- показатели за използване на човешките ресурси;
- показатели, характеризиращи състоянието на външната среда;
- показатели, характеризиращи вътрешно-организационните процеси в местните фирми.

Системата от критерии и показатели, по които се извършват наблюдението и контролът върху изпълнението на стратегията трябва да отговаря на следните по-важни изисквания:

- лимитираност – количеството на показателите трябва да бъде ограничено;
- измеримост – трябва да съществуват методики, позволяващи да се измери всеки показател;
- всеобхватност – показателите трябва да отразяват всички основни аспекти в социално-икономическото развитие на общината;

- информационна осигуреност – трябва да съществува и да бъде достъпна информация за всички показатели.

Изборът на показателите за контрол сам по себе си представлява задача със стратегическо значение, тъй като от това ще зависи оценката дали реалистично е разработена стратегията и дали тя успешно се изпълнява. При избора на показатели за стратегически контрол те трябва да се подредят по приоритети, за да може да се направи еднозначен извод в случай, че по едни показатели се констатира проблеми при реализацията на стратегията, а по други показатели – че нейното изпълнение върви безпроблемно. Освен това е важно при избора на показатели да отчитат времените хоризонти. За целта трябва да има съподчинение (субординация) във времето между показателите, по които се оценява напредъка по отношение на средносрочните и дългосрочните цели на местното икономическо развитие. Това е така, защото постигането на положителен резултат в дадена проблемна област може да изисква преди това да се постигне резултат в друга проблемна област. Друга важно изискване е показателите за стратегически контрол да отразяват структурата на интересите на отделните заинтересовани групи и лица от местното икономическо развитие и доколко се постига подържане на баланса на интереси между тези групи и лица.

Система за измерване и проследяване на параметрите. Вторият важен елемент на стратегическия контрол е създаването на система за измерване и проследяване на състоянието на параметрите за контрол. Това е трудна и отговорна задача, тъй като най-често измерването им не е никак просто. Например сериозни трудности възникват при измерването на интегралния ефект от реализацията на стратегията. Често резултатите по отделни дейности лесно може да се измери, но е трудно да се измери комплексното им влияние.

Сравняване и оценка на постигнатите резултати. Третият елемент от системата за стратегически контрол включва сравняване на състоянието на параметрите на контрола с тяхното желано състояние. При такова сравняване са възможни три ситуации:

- реалното състояние е по-добро от желаното състояние;
- реалното състояние съответства на желаното състояние;
- реалното състояние е по-лошо от желаното състояние.

Четвъртият, последен елемент на стратегическия контрол, е оценка на резултата от

сравнението и вземане на решения за корекции. Ако реалното състояние съответства на желаното състояние, обикновено се взема решение нищо да не се коригира. Когато реалното състояние е по-добро от желаното може да се увеличи стойността на параметъра за желаното състояние, в случай, че това не противоречи на дългосрочните цели, поставени пред местното икономическо развитие. Когато реалното състояние на параметъра за контрол е по-лошо от желаното състояние, трябва да се разкрият причините за това отклонение и при необходимост да се внесат корекции в набелязаните средства за постигане на целите или да се коригират самите цели.

Извършване на корекции. Извършването на корекции става обикновено по следната схема. Първо се преразглеждат *параметрите* на стратегическия контрол. Целта е да се изясни доколко избраните параметри за контрол и определеното за тях желано състояние съответстват на дългосрочните цели пред местното икономическо развитие и на разработената стратегия за тяхното постигане. Ако се открие противоречие, се пристъпва към коригиране на параметрите. Ако параметрите на контрола не противоречат на целите и стратегията, трябва да се преразгледат *поставените цели*. В такъв случай се сравняват поставените цели с текущото състояние на средата, в която протича местното икономическо развитие. Възможно е да се констатира, че настъпилите изменения в условията на средата правят невъзможно достигането на поставените цели. В такъв случай целите трябва да бъдат коригирани. Ако обаче се установи, че средата позволява да се реализират поставените цели, тогава се пристъпва към коригиране на *стратегията* и преди всичко на набелязаните в нея средства (мерки и дейности) за постигане на целите. Преразглеждането на стратегията се прави с цел да се изясни дали настъпилите изменения в средата правят невъзможно реализирането на стратегията и постигането на целите. Ако се установи, че това е така, трябва да се коригира стратегията, а ако не – трябва да се търсят причините в набелязаните мерки и конкретни действия, в информационното обезпечаване или в начина, по който се извършва реализацията на стратегията. Възможно е да се окаже, че в тези области не се констатира слабости и в такъв случай трябва да се изясни дали е достатъчен капацитетът на служителите, ангажирани с изпълнението на стратегията, дали те са мотивирани в своята работа и т.н.

Системата за наблюдение и контрол (мониторинг) върху изпълнението на стратегията за местно икономическо развитие е изключително важен инструмент на

стратегическото планиране. С тези функции е целесъобразно да бъде натоварена специално създадена група за мониторинг, в чийто състав да бъдат включени представители на общинските власти. В правомощията на групата за мониторинг влизат наблюдение върху хода на изпълнение на стратегията и плана за действие и изготвяне на ежегоден доклад до Общинския съвет и Областния съвет за развитие за постиженията и проблемите, свързани с изпълнението на стратегията. Констатациите и препоръките в тези ежегодни доклади служат за основа при вземането на решения от страна на общинските власти и Областния съвет за развитие.

Актуализацията на стратегията и плана за действие трябва да се извършва в съответствие със приетите стратегически документи на по-високите териториални равнища, но с отчитането на местните особености и настъпилите промени в социално-икономическата среда. Процесът на актуализация се организира на основата на постъпилата аналитична информация от страна на групата за координация и групата за мониторинг. Актуализираните стратегия и план за действие се одобряват от Общинския съвет и Областния съвет за регионално развитие, като за взетите решения се информира местната общност и всички заинтересовани страни.

VII. Приложения

1. Анализ на състоянието

1.1. Използвани източници на информация

За максимално обективното характеризирание на местната икономика, и особено за идентифицирането на проблемните области, където трябва да се оказва намеса беше събрана разнородна количествена и качествена информация, включваща:

- Съществуваща статистическа информация
- Пространствена (географска) информация
- Информация от проведените анкетни проучвания
- Качествена характеристика на територията

Съществуваща статистическа информация. Съществуващата статистическа информация представлява фундаменталната максимално обективна основа за характеризирането на територията на общината. В рамките на първия етап от проекта за Планиране на местното икономическо развитие на общината (ПМИР) бе събран значителен информационен ресурс, включващ информация от Националния статистически институт, Агенцията по заетостта, Министерство на земеделието и горите, Министерство на финансите и т.н. Изискванията, които бяха предявени към статистическата информация бяха следните – времеви хоризонт обхващащ максимален брой години за характеризирание на съществуващите тенденции в местното развитие, максимално ниско териториално равнище за разкриване на съществуващите пространствени различия в рамките на изследваната територия. Освен това бе направен опит за събиране на информация, разработена при спазването на дефиниции на Евростат и националните класификации (ЕКАТТЕ, НКИД и др.).

Пространствена (географска) информация. Разработената в рамките на настоящия проект целева Географска информационна система (ГИС) цели да подпомогне информираното вземане на управленски решения за територията на общината и да минимизира информационната неопределеност. В създадената географската база данни на териториален принцип е интегрирана най-разнообразна информация за територията на общината, като тя включва следните по-важни слоеве с данни:

- Цифров модел на релефа
- Реки
- Водни обекти
- Геоложка структура
- Структура на земното покритие²
- Морфометрична информация
- Административно-териториална подялба (общини, землища)
- Населени места (точки, полигони)
- Пътно-шосейна мрежа
- Туристически обекти
- Други

Информацията в разработената географска база данни е направена по такъв начин, че да може да бъде лесно интегрирана с събраната статистическа информация (т.2.1) посредством общи кодови полета в атрибутивните таблици. Освен това, събраната пространствена информация е проектирана в равнина посредством широко използваната координатна система (UTM, зона 35N с елипсоид WGS84), което позволява географските данни да бъдат лесно интегрирани с други слоеве и/или GPS показания.

Информация от проведените анкетни проучвания. Реализираните в рамките на настоящия проект анкетни проучвания имат за цел „запълването” на дупки, в съществуващата количествена информация. Анкетните карти са конструирани по такъв начин, че да обезпечат такава информация, която не е налична от официални статистически източници, или която не е достатъчно добре методологично издържана или непредставителна на ниско териториално равнище. Разработени са отделни анкети за:

- Характеристика на местната администрация
- Характеристика на юридическите лица, функциониращи на територията на общината
- Оценка на капацитета на местите неправителствени организации
- Идентифициране на местните туристически ресурси (природни и антропогенни)

² Източник: CORINE Land-cover, ИАОС, ЕЕА

Получените от проведените извадкови изследвания данни са от особена важност за идентифициране на конкретните проблеми пред местното развитие и за определянето на областите за намеса. Данните от анкетата за фирмите на територията на общината представлява особено ценен информационен ресурс за вземането на решения, тъй като предоставя изчерпателна информация, в област където практически липсва официална статистическа информация.

Качествена характеристика на територията. В рамките на проведените срещи по проекта и с активната подкрепа на местните партньори беше събрана информация и други документи от стратегически характер (планове, стратегии, програми и др.), като част от постановките в тях, имащи значение за разработването на настоящия проект, също са взети под внимание.

1.2. Фактори за местно икономическо развитие

1.2.1. Географско положение и природноресурсен потенциал

Географско положение

Община Смядово е разположена в южната периферия на област Шумен. В административно отношение общината на север граничи с община Шумен, на североизток – с община Провадия (Варненска област), на юг – с общините Руен и Сунгурларе (област Бургас), на запад – с община Върбица и на северозапад – с община Велики Преслав.

Периферното географско положение на общината, в съчетание със сложният релеф са сериозна пречка за икономическото развитие на общината и за осъществяване на вътрешнообщинската интеграция на нейната територия.

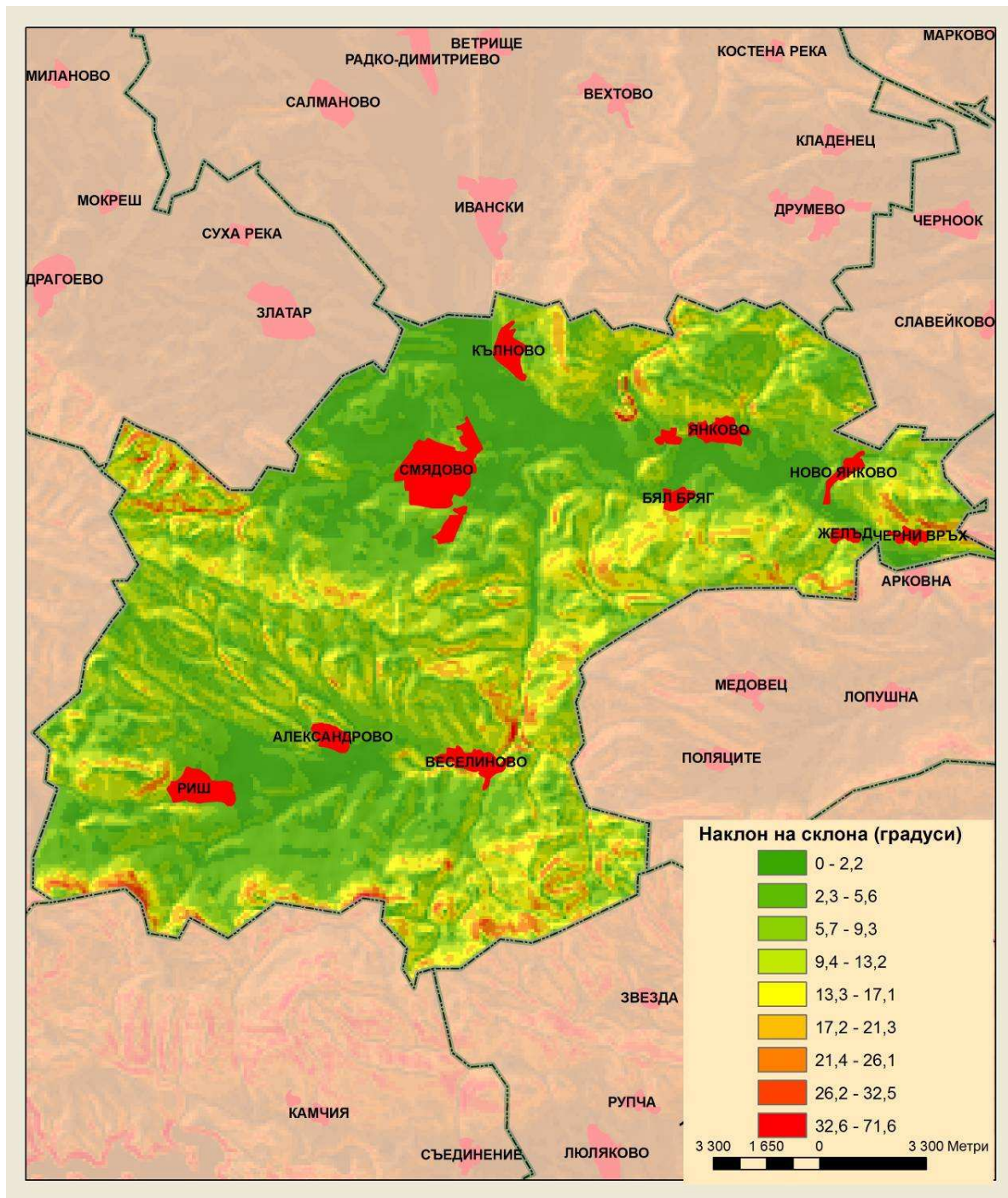
Природно-ресурсен потенциал

Природната среда на територията на община Смядово се отличава с голямо разнообразие, което се дължи на специфичното ѝ преходно разположение спрямо главните физико-географски единици в тази част на страната – Дунавската равнина, Предбалкана и Стара планина.

Средната надморска височина на територията на общината е 251 м. Територията на общината има равнинно-хълмист и нископланински *релеф*. На север е разположена широката долина на р. Голяма Камчия (Тича), която е главна отводнителна артерия и местен ерозионен базис за реките в общината. Релефът тук е равнинен, с наклони на терена от 0 до 5-8 °. Североизточно от долината на р. Голяма Камчия се издигат склоновете на Роякското плато, което заедно с тази част от долината на Голяма Камчия се включва в пределите на Източната Дунавска равнина. Средните наклони на склоновете на платото са от 8 до 15 °, но на места по стръмните дерета наклоните на терена се увеличават до 20-25 °. На юг от долината на р. Голяма Камчия се издига Драгоевска планина (вр. Отъна, 609 м), която е част от Предбалкана. Главното било на планината представлява широко отворена на североизток дъга, а склоновете ѝ имат наклони от 8 до 23 °. В източна посока долината на р. Голяма Камчия постепенно се стеснява и формира Аркотинския пролом между Роякското плато и Лопушненските възвишения. Тук, на източната граница с община Дългопол, се намира най-ниската точка в релефа на територията на общината (70 м). През пролома е прекарана ж.п. линията от Шумен към Комунари. Между с. Веселиново и гр. Смядово Драгоевска планина е проломена от р. Брестова, която тук протича в посока от юг на север. По пролома на реката преминава второкласният път от Шумен през Ришкия проход (405 м) към Южна България. Южно от пролома, в горното си течение, р. Брестова протича в посока от запад на изток. Тук реката и нейните притоци отводняват Ришката котловина. Дъното на котловината има относително заравнен релеф със средни наклони от 0 до 3 °, но в периферията му наклоните постепенно се увеличават до 5-8 °. Южно от Ришката котловина се простира Върбишкият дял на Източна Стара планина. Най-голяма площ Върбишка планина заема в югоизточната част на общината (в посока към община Руен), където наклоните на терена достигат 25 °. Билото на планината е с направление запад-изток и се издига средно на 600-700 м н.в., като разделя водосбора на р. Голяма Камчия от този на р. Луда Камчия. По Върбишка планина минава и границата на общината с общините Сунгурларе и Руен.

Разнообразният релеф на територията на общината оказва влияние не само върху останалите природни компоненти (климат, води, почви, растителност и животински свят), но и върху пространственото развитие на селищната мрежа и на транспортните връзки. Особеностите на релефа предопределят конфигурацията на транспортната мрежа в

общината и относителната ѝ транспортна изолираност по отношение на транспортните ѝ връзки с Южна България. Населените места в общината също са пространствено групирани в зависимост от релефа – в северната равнинна част са разположени гр.Смядово и с.Кълново, в източната част по долината на Голяма Камчия – селата Бял Бряг, Янково, Ново Янково, Желъд и Черни връх, а в Ришката котловина – селата Веселиново, Александрово и Риш. Вертикалното разчленение на релефа и значителните наклони на терените (особено южно от долината на Голяма Камчия) активизират протичането ерозионни процеси в обезлесените територии. Спецификата на релефа определя до голяма степен и раздробеността на обработваемите земи в южните части на общината, където те са представени предимно във вид на многобройни маломерни парцели. Това от една страна възпрепятства развитието на интензивно земеделие, а от друга – изисква прилагането на специална агротехника, съобразена с условията на планинското земеделие.



В *геоложко отношение* територията на общината включва фрагменти от две големи тектонски единици: Мизийската плоча, върху която е формирана Дунавската равнина и най-северните части на Източно-Балканската зона от Междинните зони на Балканидите, чиито структури изграждат Предбалкана и Източна Стара планина. Южно от

паралела на с.Веселиново скалните комплекси са представени от терциерен източно-балкански флиш, представляващ алтернация от пясъчници, мергели и варовици. Северно от тази зона скалите са с долнокредна и горнокредна възраст (сенон). Долнокредните седименти са представени от аптски, баремски и валанжки варовици и пясъчници и хотривски мергели. При интензивни валежи хотривските мергели играят ролята на водоупорни пластове, което при по-големи наклони дестабилизира лежащите върху тях скални комплекси и предизвиква образуването на свлачища и срутища. Горнокредните сенонски седименти са представени предимно от варовици и варовити пясъчници. В северната част на общината кредните седименти са покрити с кватернерни речни наноси на р.Голяма Камчия и нейните притоци. Също с кватернерна възраст са делувиалните и пролувиалните материали, припокриващи по-старите скални формации. По отношение на сеизмичната опасност територията на община Смядово попада между двете главни земетръсни огнища в Северна България – Стражица и Шабла. Според сеизмичното райониране на страната от 1997 г. северната част на общината се включва в сеизмоопасната зона от 7^a степен, а южната част (на юг от Драгоевска планина) – в сеизмоопасната зона от 6^a степен. Това трябва да се има предвид при проектирането и строителството на различни сгради и съоръжения в общината.

Община Смядово е бедна на *полезни изкопаеми* – стопанско значение имат само пясъците и чакълите по терасите на Голяма Камчия за добив на инертни материали и находищата на варовици и твърд пясъчник, от които се добива строителен материал в кариерите.

Климатът на територията на общината е умерено-континентален с относително студена зима и горещо лято. Средната годишна температура в по-ниската северна част на общината е около 11°C, а в по-високата южна и югоизточна част – под 10 °C. Средномесечната температура на най-студения месец е -1,0 °C, а на най-топлия месец е 23 °C. Средните от годишните абсолютни минимални температури на въздуха варират между -14 и -18 °C, а средните от годишните абсолютни максимални температури – между 31 и 35 °C. Абсолютната измерена максимална температура е 41,2 °C, а абсолютната измерена минимална температура е -27,3 °C. Средното годишно количество на валежите в гр. Смядово е 678 мм, което закономерно се увеличава от север на юг до 800 мм, поради орографския ефект върху валежите, предизвикан от нарастването на надморската височина

в същото направление и преобладаващия въздушен пренос от север. В режима на валежите се регистрира летен максимум, най-често през май-юни. В северната част на общината валежите са най-малко през зимата (февруари), а в южната част – през август-септември. Максималният измерен годишен валеж е почти три пъти по-голям от измерения минимален годишен валеж, което е доказателство за значителни вариации в годишните суми на валежите.

Агроклиматичните ресурси на територията на общината са подходящи за отглеждането на разнообразни земеделски култури – лозя, зърнени, технически, овощни и фуражни култури. Според агроклиматичното райониране на страната температурните суми за периода с активна вегетация (за периода със средноденонощна температура ≥ 10 °C) възлизат на 2900-3100 °C, а балансът на атмосферното овлажнение за периода с максимално водопотребление на земеделските култури (VI-VIII) е от минус 100 до минус 200 мм. Това благоприятства отглеждането на средно взискателни към температурните условия и невзискателни към условията на овлажнение земеделски култури. По отношение на по-влаголюбивите земеделски култури водният дефицит трябва да бъде компенсиран с помощта на изкуствено напояване, като напоителните норми трябва да съответстват на дефицита в баланса на атмосферното овлажнение.

Речната мрежа в общината принадлежи към Черноморската водосборна област, а интегрираното управление на водните ресурси се администрира от Басейновата дирекция във Варна и РИОСВ-Шумен. С изключение на реките Голяма Камчия и Брестова, повечето реки в общината са къси и с непостоянен отток. Модулът на оттока се увеличава закономерно от север на юг (от 2-4 л/сек/км² до 6-8 л/сек/км²), което е свързано преди всичко с изменението на релефа и климатичните условия в същата посока. Преобладава дъждовното подхранване на реките (35-45 %), като на подземното подхранване се падат около 25-35 %, а на снежното подхранване – около 15-25 %. Реките имат ясно изразена пълноводна фаза през пролетта и в началото на лятото, което е свързано със снеготопенето и с валежния максимум през май-юни. Вторичен по-слабо изразен максимум на оттока се регистрира през късната есен (ноември). През пълноводната фаза се оттичат около 60-70 % от годишния отток, като чести явления са речните разливания и наводненията. Това налага прилагането на комплекс от хидротехнически мероприятия с цел регулиране на речния отток и предотвратяване на опасностите от високите вълни. През маловодната фаза през

лялото повечето къси реки в общината пресъхват. Водоснабдяването от подземни води е организирано чрез 4 бр. шахтени кладенци и 15 бр. каптажи с общ дебит $91 \text{ dm}^3/\text{s}$, обединени в общинската водоснабдителна система “Смядово”, обслужваща с.Риш, с.Александрово, с.Веселиново с.Кълново, с.Ново Янково, с.Черни връх, с.Бял Бряг, с.Жълъд и гр. Смядово. Около 20 % от населените места и 22 % от населението в общината са с режим на водоползване. С влошени качествени характеристики на подаваните питейни води са 14 % от населените места, в които живее 20 % от населението на общината.

Основните фактори за *почвеното разнообразие* на територията на общината са вида на почвообразуващите материали, надморската височина, разчленението на релефа, хидроклиматичните условия, типа и разпространението на растителната покривка, а също така и антропогенната дейност. В почвено-географско отношение почвите в община Смядово спадат към Северобългарската лесостепна област. От зоналните почвени типове преобладават тъмносивите, сивите и светлосивите горски почви и в по-малка степен черноземите, а от аazonалните почви – алувиалните и делувиалните почви и рендзините (хумусно-карбонатните почви). В обезлесените терени с по-големи наклони, поради интензивните ерозионни процеси почвената покривка е представена във вид на фрагментарни почвени ареали с плитки каменисти (скелетни) почви, като на места тя напълно отсъства и на повърхността се разкриват почвообразуващите материали и голи скали.

В зависимост от генезиса и географското разпространение на почвите, територията на община Смядово условно може да се поделени на два района – Северен и Южен.

Северният район включва равнинно-платовидните територии, разположени северно от Драгоевска планина. По заравнените терени в поречието на Голяма Камчия и нейните притоци са разпространени алувиално-ливадни почви в комплекс с ливадни черноземи с пясъкливо-глинест механичен състав. В по-високите хълмисти и добре дренирани участъци са развити тъмносиви горски, средно и тежко-пясъкливо глинести почви и ерозирани сиви горски почви. Южно от гр. Смядово и по югозападните склонове на Роякското плато във вид на малки петна са разпространени тежко-пясъкливо-глинести излужени черноземи. Почвите в Северния район имат предимно неутрална почвена реакция и високо естествено плодородие.

Южният район включва Драгоевска планина и териториите, разположени южно от нея. В Драгоевска планина са разпространени плитки светлосиви горски почви в комплекс с рендзини. Поради преобладаващите карбонатни почвообразуващи материали, почвите в обхвата на Драгоевска планина имат предимно алкална и слабо-алкална реакция. От двете страни на Веселиновския пролом на р.Брестова и южно от него са развити алувиално-ливадни и делувиални почви, които са най-плодородните почви в тази част на общината. В по-високите места са разпространени плитки светлосиви горски почви и светлосиви повърхностно оглеени, лекопесъкливо-глинести почви, които имат средно-кисела и кисела почвена реакция и ниско естествено плодородие.

Водно-физичните свойства на алувиално-ливадните, черноземните и тъмносивите горски почви в общината като цяло са благоприятни за развитие на ефективно земеделско производство, но преди всичко в поливни условия и с прилагане на съвременна агротехника. При нормални години (с валежи около нормата) зимните валежи осигуряват пролетен воден запас в почвения профил, който почти достига пределната полска влагемкост. Продуктивната влага от този пролетен воден запас (усвоимата от растенията почвена влага) в неерозираниите черноземни и тъмносиви горски почви с добре развит почвен профил възлиза средно на 1600 m³/ha, а в алувиално-ливадните почви – 1700 m³/ha. За посочените почвени типове, които в най-голяма степен се използват за земеделско производство в общината, тази продуктивна влага от пролетния воден запас създава условия за отглеждане на житните култури без напояване. Въпреки това, земеделското производство при неполивни условия като цяло е неефективно. За повечето култури напояването, дори в години с валежи около нормата, гарантира значително увеличение на добивите.

Независимо от относително благоприятните агроклиматични условия, като цяло територията на община Смядово се характеризира с невисок *агроекологичен потенциал* на почвените ресурси. Според агроекологичното райониране на страната³ в териториалния обхват на общината се включват части от три агроекологични района – Еленско-Смядовски (южните части на общината), Великотърновско-Преславски (северните части на общината) и Провадийски (най-източните части на общината).

³ Източник: Агенция по почвените ресурси към Министерството на земеделието и горите

Бонитетна оценка на земите в община Смядово по агроекологични райони

| <i>Еленско-Смядовски</i> | | <i>Великотърновско-Преславски</i> | | <i>Провадийски</i> | |
|--------------------------|--------------------|-----------------------------------|--------------------|--------------------|--------------------|
| Култура | Пригодност (0-100) | Култура | Пригодност (0-100) | Култура | Пригодност (0-100) |
| пшеница | 58 | пшеница | 84 | пшеница | 89 |
| царевица | 29 | царевица | 58 | царевица | 78 |
| соя | 17 | соя | 41 | соя | 58 |
| слънчоглед | 29 | слънчоглед | 70 | слънчоглед | 63 |
| зах. цвекло | 32 | зах. цвекло | 67 | зах. цвекло | 75 |
| ориент. тютюн | 20 | ориент. тютюн | 38 | ориент. тютюн | 35 |
| картофи | 52 | картофи | 38 | картофи | 14 |
| люцерна | 31 | люцерна | 73 | люцерна | 77 |
| пасища и ливади | 67 | пасища и ливади | 73 | пасища и ливади | 60 |
| ябълки | 30 | ябълки | 61 | ябълки | 80 |
| лозя | 26 | лозя | 61 | лозя | 90 |

Преобладават земите от IV и V категория с обща площ малко над 80 хил.дка, което е около половината от селскостопанския фонд на общината. По степен на плодородие тези агротехнически групи почви са на границата между „средни” и „лоши” земи или земи със средно бонитетно число 40 бала (по 100-балната скала). Само малки участъци с обща площ около 200 дка в землището на с. Ново Янково са от II категория, които са и най-продуктивните земи в общината. Останалата част от селскостопанския фонд на общината е от VII до X категория и включва предимно необработваеми земи с ниска продуктивност. Ограничените площи на високопродуктивните земи ограничават възможностите за развитие на интензивно земеделие. Сравнително високи са бонитетните оценки по култури за територията на общината най-вече за зърнопроизводство, за поливно зеленчукопроизводство, за лозарство, за тютюнопроизводство, за ливадни фуражни култури, за пасища и някои трайни насаждения (освен лозата). В Северния почвен район, където агроекологичният потенциал на територията на общината е най-добре усвоен, бонитетните оценки са благоприятни за отглеждане на царевица, слънчоглед, житни, захарно цвекло, люцерна и някои други култури. Тревожен е фактът, че значителна част от обработваемите земи и земите с трайни насаждения в общината не се използва пълноценно, което се дължи предимно на раздробяването на земеделските земи на многобройни разпръснати маломерни парцели, на негодността им за механизирана обработка, на лошото състояние на напоителните системи и на недостатъчната финансова

подкрепа за земеделските производители за осигуряване на съвременна агротехника, мелиорации, торене и растителна защита.

С решение № 9 от 3.VI.2005 г. на Комисията по качествени вина и Заповед № РД-18-5 от 4 юли 2005 г. на Министъра на земеделието и горите е утвърден район за производство на вино с гарантирано наименование за произход “Северно Черноморие”⁴, в който се включват землищата на всички населени места от община Смядово, които са нанесени на специализираната карта на лозята. Лозовите масиви трябва да бъдат регистрирани в Изпълнителната агенция по лозата и виното⁵.

Виното с деклариран произход в района трябва да се произвежда от следните сортове:

- за бели вина – Ркацители, Шардоне, Мускат Отонел, Димят, Траминер, Совиньон блан, Мискет червен, Юни блан, Немски ризлинг, Мискет врачански, Мискет варненски, Тамянка, Силванер;
- за червени вина – Каберне совиньон, Каберне фран, Мерло, Сира, Пино ноар, Гаме ноар, Памид.

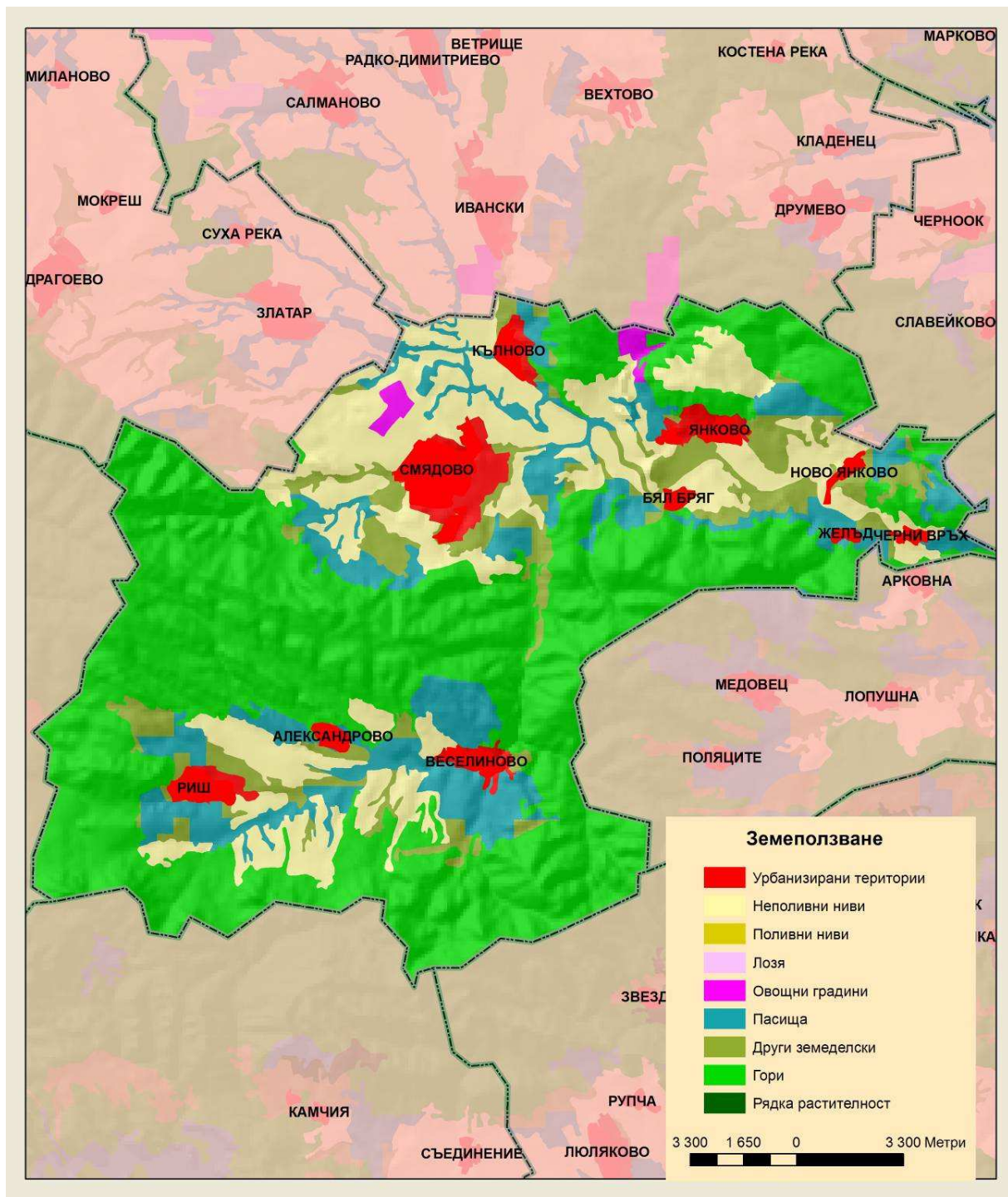
Наличният агроекологичен потенциал на територията на община Смядово може да се оцени като благоприятен за специализация в производството на зърнени култури (пшеница, ечемик, царевица), технически култури (слънчоглед, етерично-маслени култури), за развитие на тютюнопроизводство, овощарство, лозарство и за отглеждане на фуражни култури (предимно за млечно животновъдство). Високи добиви от по-голямата част от отглежданите култури обаче са възможни при поливни условия. Опазването и ефективното използване на почвените ресурси на територията на общината е свързано и с необходимостта от провеждането на залесителни и укрепителни мероприятия във водосборите за ограничаване на почвената ерозия и пороищата. Малката площ на подходящите за високоефективно земеделие територии в община Смядово налага стриктно спазване на екологичните изисквания при строителните и добивните дейности, като нарушенията в резултат от тези дейности терени трябва задължително да се рекултивират, а амортизираните напоителни системи – да се възстановят и модернизират.

⁴ Източник: Министерство на земеделието и горите

⁵ Източник: Наредба №12 от 19.10.2005 г. за условията и реда за създаване и поддържане на регистър на лозарските стопанства и специализирана карта на лозята

Според фитогеографското райониране на страната *растителността* на територията на общината попада в ксеротермния дъбов пояс. В по-ниските места покрай реките коренната растителност е представена от влаголюбиви горски съобщества от бряст, черна елша, върби, тополи и др. Значителна част от тази коренна растителност е унищожена и на нейно място има обработваеми земи и пасища. В по-високите части (Драгоевска и Върбишка планина) коренните растителни съобщества са представени предимно от дъбови формации – горунови, церови, благунови, дъбово-габъррови и габърво-буково-дъбови гори. Площта на горите в общината възлиза на около 170 хил.дка. Около 10% от площта на горите са иглолистни насаждения от черен и бял бор, което е неоправдано с оглед на съществуващите почвено-климатични условия. Най-голяма площ заемат горите от бук, цер и габър – общо над 60 %, а горите от горун (зимен дъб) и благун – по 6 %. Според новия лесоустройствен план площта на горите с бук, благун и горун ще се увеличават предимно за сметка на иглолистните насаждения и на нископродуктивните широколистни гори, каквито са тези от келяв габър, които понастоящем заемат над 8 % от площта на горите в общината.

Поради слабото антропогенно въздействие върху природната среда, *животинският свят* на територията на общината е относително добре съхранен и разнообразен. Интерес за ловен туризъм представляват дивата свиня, благородният елен, сърната, лисицата, сивият заек, а от пернатия дивеч – фазан, яребица и пъдпъдък. В горите се срещат чакал, дива котка, катерица, сънливец, златка, белка, язовец и др. Орнитофауната е представена не само от многобройни местни видове, но и от множество прелетни птици, повечето от които са защитени видове. Значително е разнообразието от влечуги и земноводни, а рибното богатство на реките Голяма Камчия и Брестова е предпоставка за развитие на риболовен туризъм.



1.2.2. Туристически потенциал

На територията на община Смядово съществуват благоприятни условия за развитие на алтернативен туризъм (еко-, селски, и др.). Все повече общини в страната залагат на развитието на този вид туризъм. Той представлява една от възможностите за разрешаване на част от проблемите свързани с безработицата в общината. В момента туризмът в общината се намира в лошо състояние. Възстановяването му може да спомогне за увеличаване на БВП. Поради този факт трябва да се обърне внимание и да се направи реалистична оценка на факторите и възможностите за развитие на туризма. Факторите биха могли да се групират по следния начин: туристически ресурси (природни, антропогенни и човешки). Те трябва да се разглеждат от гледна точка на използването им за конкретни видове туризъм; предлагане на туристически продукт, свързан с различните видове туризъм на територията на общината - културен, селски, познавателен, делови и др.; условия за развитие на видовете туризъм – тук се включват средствата за настаняване и хранене, инфраструктурата, свързана с туризма, транспортната достъпност на местата, представляващи интерес от туристическа гледна точка, туристическите организации и предприятия.

Съседството на община Смядово с общините Върбица, Велики Преслав, Шумен, Провадия, Дългопол, Руен и Сунгурларе, както и наличието на интересни природни забележителности могат да спомогнат за реализирането на регионален туристически продукт.

Наличието на ДЛ „Смядово” е предпоставка за развитие на ловен туризъм. Той придобива все по-голяма популярност сред общините разполагащи с ловни ресурси. Необходимо е изграждането на ловни хижи отговарящи на международните стандарти и изисквания съответно на чуждестранните ловци, които са основните бенефициенти на този вид туризъм.

В местността „Челеклията”, с. Веселиново се намират естествени находища червен божур, понтийска ведрица (тя представлява балкански ендемит) и момкова сълза. Те са защитени растения. Достъпът до обекта за туристически посещения е затруднен, но обектът е предпоставка за развитие на екологично-познавателен туризъм. До същото село в местността „Дебелеца” се намира вековна буково-габърова гора. До местността има път в добро състояние и обектът е достъпен за туристически посещения. Отново до с.

Веселиново в местността „Скока” се намира пещерата „Скока” с дължина 40 метра. В местността се намират и голям и малък водопад. Достъпни са за туристически посещения. Пътят до там е в добро състояние.

Възможностите за развитие на исторически и културно-познавателен туризъм на територията на общината могат да бъдат оценени като добри. В гр. Смядово са разкрити 10 могилни некропола, отнасящи се към V-IVв. Пр. Хр. Свързани с живота на траките. В местността „Голям Йордан” е разкрита могила, разкриваща живота и културата на хората от 3500-3100г. пр. Хр. На територията е разположена и единствената открита засега Тракийска гробница датираща от IV в. пр. Хр. с надпис. Разбира се интерес от гледна точка на туризма представляват и могилите и крепостите разположени в гр. Смядово, с. Кълново, с. Янково, с. Веселиново, с. Бял бряг, с. Жълъд, с. Черни връх и с. Риш. В град Смядово в чест на загиналите войници през войните 1912-1918г. е построен мост-паметник. Достъпен е за туристически посещения.

Интерес от гледна точка на историко-познавателния туризъм представлява крепостта „Челина”. Тя е от местно значение. Намира се на 3.5 км южно от град Смядово. Обектът е достъпен за туристически посещения. Интерес представлява и крепостта „Лисичка кале”, която също е от местно значение. Намира се на 8 км. югозападно от град Смядово. Достъпна е за туристически посещения.

Интересно от гледна точка на познавателния туризъм би било възобновяването на производството на смядовска луканка и организирането на еднодневни дегустационни турове. Интерес би представлявало и Смядовското читалище “Братство”, което е първото селско читалище в страната, музейният комплекс от старо килийно училище от 1846 г. и картинна галерия, намиращи се центъра на гр. Смядово и църквата “Свети Архангел Михаил”, строена през 1869 г.

По данни на НСИ (2004г.) на територията на общината няма регистрирани средства за подслон и почивни домове.

Предпоставки за развитието на риболовния, селски и екологичен туризъм са намиращите се на територията на общината гори, реки, потоци и красиви местности. За тази цел е нужна е повече рекламна дейност и привличане на инвеститори.

1.2.3. Екологична ситуация

Поради липсата на система за мониторинг, събирането и анализирането на актуална информация за *екологичната обстановка* в община Смядово е затруднено. Единични измервания се извършват само на определени компоненти на околната среда по графици на РИОСВ-Шумен и във връзка с някои инцидентни замърсявания. За замърсяването на атмосферния въздух изходна информация може да се почерпи от няколко публикации на НСИ от 2001 и 2003 г. За качествените характеристики на водните течения може да се съди по данни от измервания от двата пункта на р. Голяма Камчия при селата Радко Димитриево и Арковна, попадащи извън границите на общината. Допълнителни данни се съдържат в Доклада за състоянието на околната среда в България (2002 г.) на МОСВ и от бюлетините за предходни години. Данните за генерираните количества ТБО са приблизителни, липсват конкретни данни от замервания на замърсени почви, а така също за доказано шумово и радиационно замърсяване на околната среда в общината.

Въпреки недостатъчната екологична информация, липсата на големи промишлени предприятия на територията на община Смядово дава основание да се допусне, че тя се отличава с относително чиста и съхранена природна среда. Това, наред с наличието на атрактивни туристически обекти, е важна предпоставка тя да стане притегателен туристически център. Като се имат предвид намеренията на общината за приоритетно развитие на туристическия сектор, една от главните задачи трябва да бъде опазването на околната среда и рационалното използване на природните ресурси.

Основни замърсители на околната среда на територията на общината са няколко производствени предприятия, автомобилният транспорт, бита и животновъдните ферми. Концентрациите на различни замърсители на атмосферния въздух са под приетите пределно-допустими концентрации (ПДК), въпреки че горивните инсталации в бита и обществените сгради са източник на замърсяване на въздуха с въглеродни окис, въглероден двуокис, серен двуокис, метан, прах и др. Емисиите на вредни вещества в атмосферата от индустриални горивни и производствени процеси в община Смядово⁶ са както следва:

- серен двуокис – 5 t,
- азотни окиси – 1 t,

⁶ По данни от НСИ за 2003 г.

- неметанови летливи органични съединения – 2 t,
- метан – 3 t,
- въглероден двуокис – 278 t.

Тези данни показват, че в сравнение с останалите общини в област Шумен, община Смядово (заедно с общините Върбица, Венец и Никола Козлево) спада към общините с най-чист атмосферен въздух.

Хидрохимичните характеристики на двете главни реки в общината (Голяма Камчия и Брестова) също са добри, за което говори фактът, че са от II категория. Концентрациите на нитратен азот и фосфати в речните води са под ПДК, което е свързано с ограниченото използване на изкуствени торове. По време на пълноводната фаза концентрациите им намаляват, но се влошава кислородният режим (съдържанието на разтворен кислород), поради повишението на температурата на речните води. На територията на община Смядово се намира един от 9-те пункта (“Шахови кладенци – ПС-ПБВ гр.Смядово”) за наблюдения на характеристиките на подземните води. Пунктът е разположен срещу стария (затворен) жп-прелез на шосето Шумен – Смядово. Шаховите кладенци са шест, като вода се черпи предимно от четири от тях. Дълбочината им е около 10-12 м, като водата се използва за промишлени цели. Данните от наблюденията в пункта, които се извършват два пъти годишно (през м. II и м. VIII), също показват че няма превишения на праговите стойности на показателите. Като цяло данните от измерванията показват, че както при повърхностните, така и за подземните води, не се констатират отклонения от фоновите стойности⁷. Въпреки това, потенциална опасност за замърсяване на водите в общината представляват заустваните отпадни води, вкл. водите от канализационната система на гр. Смядово, битовите води от населените места, водите от “Еловица” АД (действащо предприятие в бившия химически завод), свинеферма ЕТ”Валентин Василев” и множеството нерегламентирани сметища. Изградената в община Смядово ГПСОВ, която при приватизацията остава собственост на “Еловица” АД, работи с непълен капацитет, само на механично стъпало и пречиства битови отпадни води на “Еловица” АД и от градската канализационна мрежа. В момента се водят преговори за прехвърляне на собствеността на ПСОВ, след което може да се пристъпи към извършване на основен ремонт, модернизиране на съоръженията и въвеждане на пречиствателната станция в

⁷ План за развитие на община Смядово за периода 2007-2013 г., стр. 53

експлоатация с пълния ѝ капацитет. Опазването на подземните и повърхностните води в общината от замърсяване налага предприемането на ефикасни мерки за решаването на проблема за изграждане на канализационни системи на населените места в общината, в които за целта се използват поповни (септични) ями, а също така да се ликвидират нерегламентираните сметища.

На територията на община Смядово средногодишно се генерират *твърди битови отпадъци* между 644 и 795 кг/жител, което е значително над средното за област Шумен (535 кг/жител/год.)⁸. Организирано сметосъбиране и сметоизвозване има само в общинския център, което означава, че над 46 % от населението на общината не е обхванато от тази дейност и това е причината за многобройните локални нерегламентирани селски сметища в общината. Според Областната стратегия за развитие⁹ до 2009 г. тези сметища и общинските депа за ТБО, включително и това в Смядово, разположено на 7 км от града в местността “Грибаков дол”, следва да се закрийт и да се използва регионалното депо в Шумен. Макар че въвеждането на организирано сметосъбиране и сметоизвозване, обхващащо 100 % от населението в общината, поставя пред финансови затруднения общинските власти, следва да се предприемат мерки за закриването на общинското депо, тъй като то не отговаря на съвременните изисквания за управление на ТБО.

1.2.4. Демографска ситуация

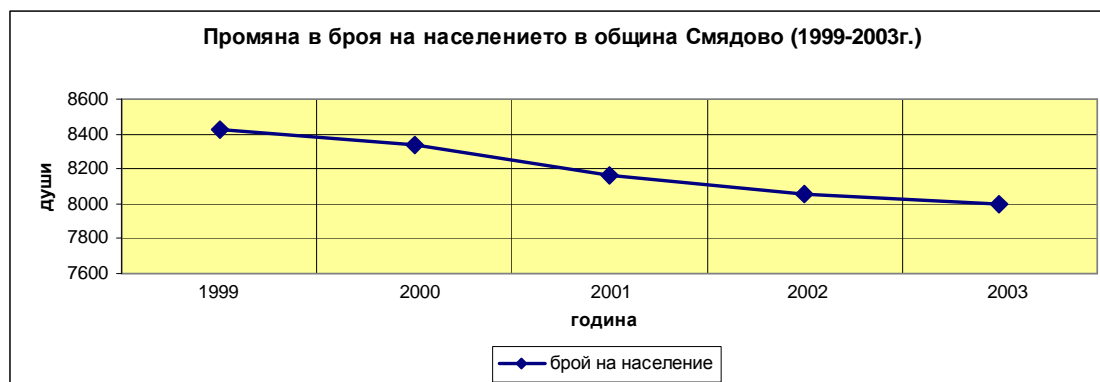
Брой и динамика на населението

Според данни от 2003г. населението на община Смядово е 8000 души, от които 50.1% са жени. От 1989г. то намалява в резултат на емиграциите и отрицателния естествен прираст. Демографската тенденцията характерна за страната се наблюдава и в община Смядово. За изследвания период (1999-2003г.) населението на общината намалява. Това може да се окаже основен неблагоприятен фактор за развитието на човешките ресурси, както в количествено, така и в качествено отношение. Това ще доведе до ограничаването на работната сила и възпроизводствения потенциал. За общината е характерно и по-бързия

⁸ Според експертите по проекта данните за генерираните ТБО в община Смядово вероятно са завишени.

⁹ Стратегия за развитие на област Шумен, 2005 г., стр. 143

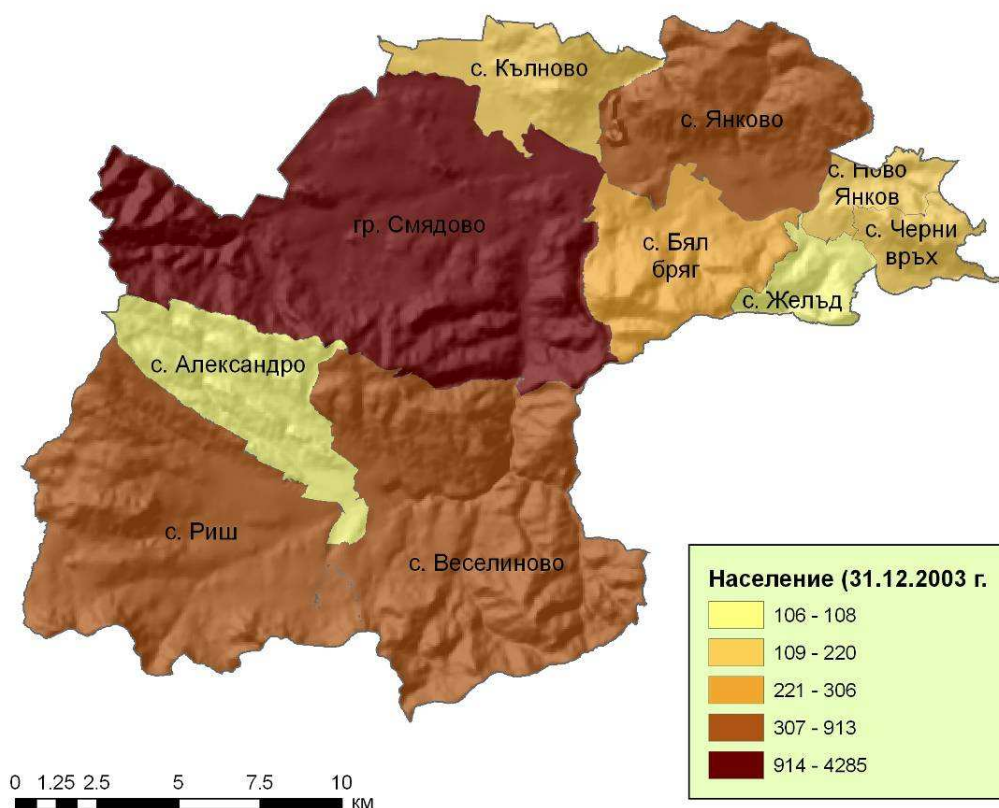
темп на намаляване на населението за периода 1965-2003 г. Това е характерно и за населението на всички общини в областта, с изключение на община Шумен. Това се дължи на концентрацията на административни и производствени дейности в областния център и съответно изоставането на останалите общински центрове в развитието на инфраструктурата и производствените дейности.



Общината се класифицира като селска. Жителите на град Смядово са 4285 души. В общината има 9 села в които живеят 3715. На територията на общината няма село с население на 1000 жители.

| Брой жители | Селища | Население % |
|-------------|--------|-------------|
| Под 200 | 4 | 7 |
| 200-499 | 2 | 7 |
| 500-999 | 3 | 33 |
| Над 1000 | 1 | 53 |

На територията на община Смядово преобладават селищата под 200 жители и от 200 до 499, като съответно са 4 и 2 на брой. В тях живеят 14 % от жителите на общината. Три на брой са селищата с население между 500 и 999 жители. Това са трите най-големи села – Риш (913 жители), Веселиново (857) и Янково (845). В тях живеят 33 % от населението на общината. Групата на селищата над 1000 жители е представена от град Смядово. Това е единствения град на територията на общината и дялът на градското население е 53 %.



Естествено възпроизводство

Изселванията от общината към други региони на страната и извън нея доведоха до значително влошаване на демографските структури, а чрез тях и до проблеми в естественото възпроизводство на населението. Това личи от тенденциите в динамиката на основните демографски процеси – брачност, разводимост, раждаемост и смъртност. През изследвания период (1999-2003г.) години нивото на брачност не е нарастнало (вж. приложената таблица в края на „естествено възпроизводство”), поради застаряването на населението и същевременно продължаващите откази от встъпване в брак при сегашните социално-икономически условия в общината. Броя на сключените бракове в община Смядово през 2003г. е 20, което прави 2.9 % от общият им брой в област Шумен. Най-много бракове са сключени в гр. Смядово (20), следва с. Бял бряг (2) и селата Кълново и Риш с по 1.

Както при брачността, стойностите на разводимостта в общината се запазват за изследвания период - 0.8 ‰. Те не намаляват. Това може да се приеме като отражение на влошените социално-икономически условия в общината след 1989 г. На територията на общината са станали 6 развода, като те представляват 2 ‰ от тези в областта. Само в две селища е имало разводи през 2003г. гр. Смядово (5) и с. Риш (1).

| Населено място | Коефициент на брачност | Коефициент на разводимост |
|----------------|------------------------|---------------------------|
| с. Бял бряг | 6.5 | - |
| с. Кълново | 4.5 | - |
| с. Риш | 1.1 | 1.1 |
| гр. Смядово | 3.7 | 1.2 |

* представени са само населените места в които има сключени бракове и извършени разводи през 2003 година

Тази тенденция е неблагоприятна от гледна точка на раждаемостта, тъй като по традиция в региона съществува тясна връзка между брачност, разводимост и раждаемост.

Наред с негативните тенденции в динамиката на брачността и разводимостта, през последните години има трайна тенденция към намаляване на раждаемостта в общината. Коефициентът на раждаемост е 8.1 ‰, срещу 9,6 ‰ за областта и 8.6 ‰ за страната. На територията на община Смядово през 2003г. са родени 65 деца, което представлява 3.4 ‰ от родените в Шуменска област. С коефициент по-висок или равен от средния за общината, областта и страната се открояват с. Янково (10.7) и гр. Смядово (9.6). В останалите три населени места, разгледани в таблицата коефициента на раждаемост е по-нисък.

| Населено място | Коефициент на раждаемост (‰) |
|----------------|------------------------------|
| с. Бял бряг | 6.5 |
| с. Веселиново | 5.8 |
| с. Риш | 3.3 |
| гр. Смядово | 9.6 |
| с. Янково | 10.7 |

* представени са само населените места в които има регистрирани раждания през 2003 година

Поради застаряването на населението и влошаването на здравното обслужване, през последните 15 години се отбелязва трайна тенденция към поддържане на високи стойности на смъртността в общината. Въпреки, че намалява, коефициентът на смъртност (19.6 ‰) е по-висок от този за областта 14.6 ‰ и за страната 14.3 ‰. В общината през 2003г. са умрели 157 души или 5.4 ‰ от умрелите в областта. С коефициент по-висок от средния за

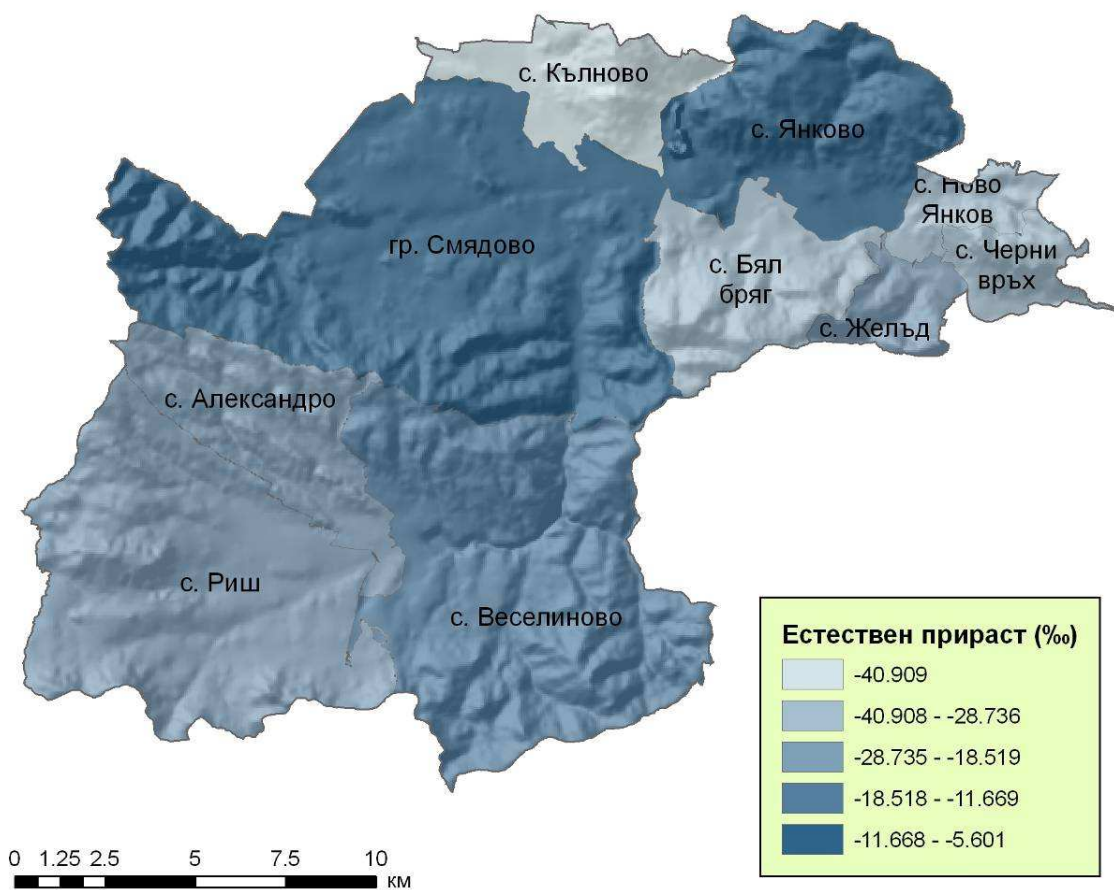
общината изпъкват селата Кълново (40.9) и Бял Бряг (35.9), а с по-нисък с. Жълд (18.5) и селата Янково (18.5) и Александрово (18.5). Динамиката и нивото на детската смъртност са важни показатели за жизненото равнище в общината. Стойностите на този показател бележат постоянно нарастване през последните години. Детската смъртност в общината е 30.8 %, което е почти два пъти по-голяма от тази за областта (17.7 %) и почти три пъти по-голяма от тази за страната (12.3 %). С висок коефициент е гр. Смядово (24.4), а с. Янково (11.1) е с по-нисък от този в областта и страната. В останалите населени места не са наблюдавани смъртни случаи на деца под едногодишна възраст.

| Населено място | Коефициент на смъртност | Коефициент на детска смъртност |
|-----------------|-------------------------|--------------------------------|
| с. Александрово | 18.9 | - |
| с. Бял бряг | 35.9 | - |
| с. Веселиново | 23.3 | - |
| с. Желд | 18.5 | - |
| с. Кълново | 40.9 | - |
| с. Ново Янково | 28.7 | - |
| с. Риш | 23 | - |
| гр. Смядово | 25.2 | 24.4 |
| с. Черни връх | 32.2 | - |
| с. Янково | 18.9 | 11.1 |

В резултат от негативните тенденции в динамиката на раждаемостта и смъртността на населението в общината през последните 15 години, отрицателните стойности на естествения му прираст остават отрицателни. Това води до намаляване на демографския потенциал на общината и ще играе ролята на ограничаващ фактор за бъдещото й социално-икономическо развитие. Коефициентът на естествения прираст за страната през последното десетилетие е отрицателен, като за 2003г. е 5.7 %. В област Шумен стойността на коефициента на естествения прираст за същата година е бил -5 %, а за община Смядово -8.5 %. На територията на общината няма населено място с положителен естествен прираст. С най – нисък такъв се отличава с. Янково (-8.2), а с много по-висок селата Кълново (40.2), Черни връх (32.2), Бял бряг (29.4) и Ново Янково (28.7).

| Област/ Община | Брачност | | Разводимост | | Раждаемост | | Смъртност | | Детска смъртност | | Естествен прираст | |
|-------------------|----------|--------|-------------|--------|------------|--------|-----------|--------|------------------|--------|-------------------|--------|
| | 1999г. | 2003г. | 1999г. | 2003г. | 1999г. | 2003г. | 1999г. | 2003г. | 1999г. | 2003г. | 1999г. | 2003г. |
| Шумен | 4.3 | 3.5 | 1.2 | 1.5 | 10.1 | 9.6 | 14.4 | 14.6 | 16.8 | 17.7 | -4.3 | -5.0 |
| Смядово | 2.5 | 2.5 | 0.8 | 0.8 | 8.4 | 8.1 | 21.5 | 19.6 | 44.8 | 30.8 | -13.1 | -8.5 |

| Населено място | Естествен прираст |
|-----------------|-------------------|
| с. Александрово | - 18.9 |
| с. Бял бряг | - 29.4 |
| с. Веселиново | -17.2 |
| с. Желъд | -18.5 |
| с. Кълново | -40.9 |
| с. Ново Янково | -28.7 |
| с. Риш | -19.7 |
| гр. Смядово | -15.6 |
| с. Черни връх | -32.2 |
| с. Янково | -8.2 |



Миграции

Въпреки положителния механичен прираст на община Смядово, тя се напуска от предимно млади и високо образовани хора, като главните причини са привлекателността с възможностите за намиране на работа и по-доброто състояние на инфраструктурата на големите градове и чужбина. Както през 1999г., така и през 2003г. механичният прираст е положителен и дори се забелязва покачване в показателите му. С най-висок такъв са с. Веселиново (56 души) и с. Черни връх (9). С най-висок отрицателен механичен прираст са гр. Смядово (-19) и с. Риш (-12). Интересен е фактът, че на територията на общината има три села, чийто положителен механичен прираст превишава отрицателния естествен, т.е. те нарастват. Това са Веселиново, Черни връх и Ново Янково.

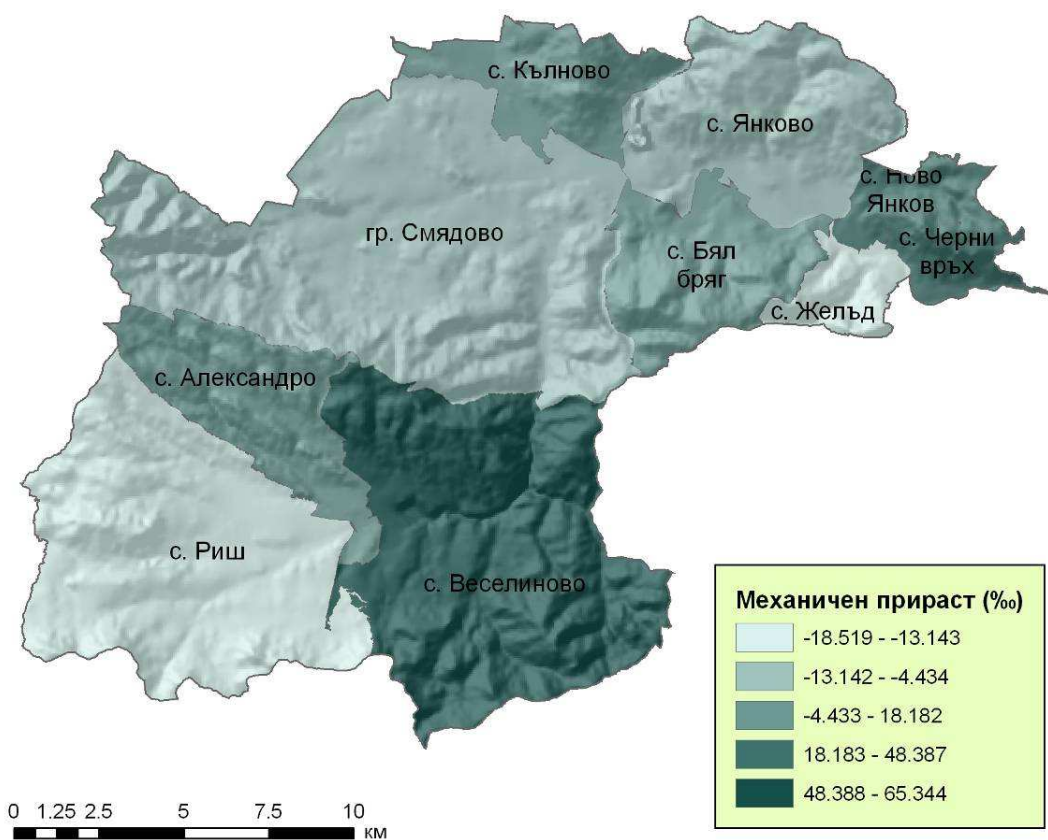
Миграционни процеси в община Смядово (1999-2003 г.)

| Район/ област/ община | 1999г. | | | 2003г. | | |
|-----------------------|------------|------------|--------------|------------|------------|--------------|
| | заселени | изселени | Мех. прираст | заселени | изселени | Мех. прираст |
| Област Шумен | 5050 | 5364 | -314 | 4251 | 4432 | -181 |
| Смядово | 234 | 212 | 26 | 224 | 186 | 38 |

Сравнение на миграционните процеси в община Смядово с тези в страната и област Шумен

| Страна , област и община | Заселени | | | Изселени | | | Механичен прираст | | |
|--------------------------|------------|------------|------------|------------|-----------|-----------|-------------------|-----------|-----------|
| | Общо | Мъже | Жени | Общо | Мъже | Жени | Общо | Мъже | Жени |
| България | 152269 | 71321 | 80948 | 152269 | 71321 | 80948 | 0 | 0 | 0 |
| Шумен | 4251 | 1926 | 2325 | 4432 | 2011 | 2421 | -181 | -85 | -96 |
| Смядово | 224 | 113 | 111 | 186 | 88 | 98 | 38 | 25 | 13 |

| Населено място | Заселени | Изселени | Механичен прираст |
|-----------------|----------|----------|-------------------|
| с. Александрово | 6 | 5 | 1 |
| с. Бял бряг | 7 | 5 | 2 |
| с. Веселиново | 68 | 12 | 56 |
| с. Желъд | - | 2 | -2 |
| с. Кълново | 7 | 3 | 4 |
| с. Ново Янково | 7 | 1 | 6 |
| с. Риш | 22 | 34 | -12 |
| гр. Смядово | 82 | 101 | -19 |
| с. Черни връх | 11 | 2 | 9 |
| с. Янково | 14 | 21 | -7 |



Гъстота и структура на населението. Полово-възрастова и етническа структура

Намаляването на населението в общината е основната причина за намаляването на географската му гъстота. Гъстотата на населението в общината е под средното за страната и областта – 23.3 души на кв.км срещу 70,3 души на кв.км за страната и 59,2 души на кв.км за областта. Община Смядово наред с общините Върбица и Хитрино са най слабо населените общини в област Шумен и съответно разполагат с ограничени стопански и демографски ресурси.

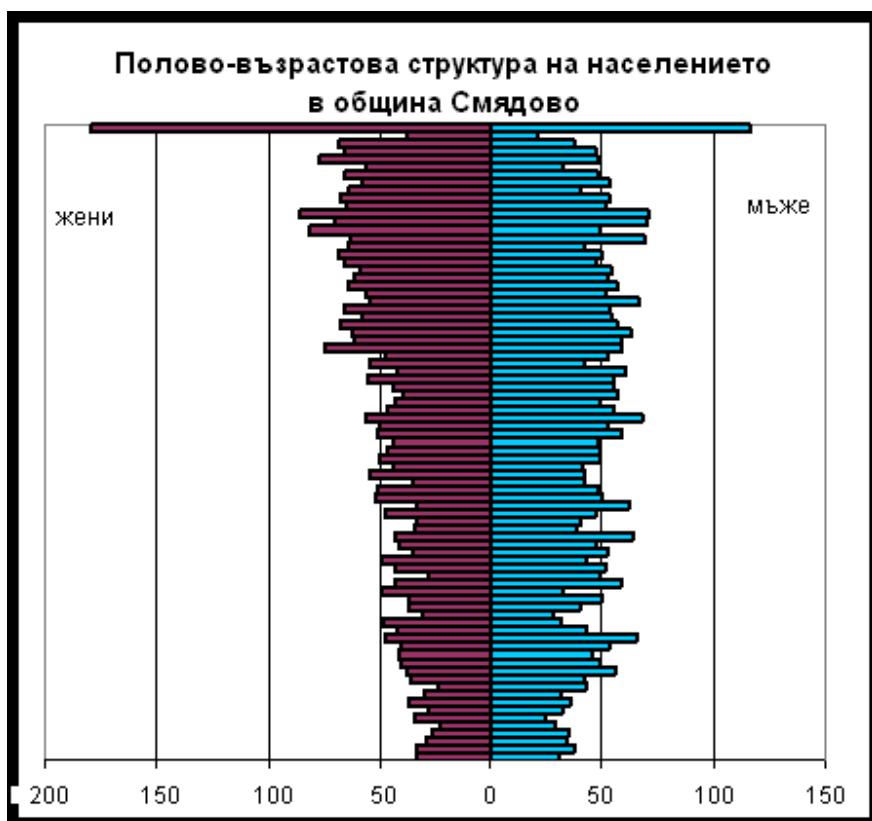
Делът на селското население в общината представлява 46.7%. Тези стойности са по-високи от средните за областта (37,1) и страната (30,3).

| Страна/област/община | Гъстота | Градско население % | Селско население % |
|----------------------|-------------|---------------------|--------------------|
| България | 70.3 | 69.7 | 30.3 |
| Област Шумен | 59.2 | 62.9 | 37.1 |
| Смядово | 23.3 | 53.3 | 46.7 |

Тенденцията характерна за страната при половото съотношение се проявява и в община Смядово. Жените са по-голямата част от населението. През 2003г. жените представляват 55.6% от населението на общината, в сравнение за страната - 51.4% и Шуменска област – 52.3%. Мъжете са повече в по-младите възрастови групи до 49 г. Във възрастовата група 50-59 г. има относително изравняване на половете. След това делът на жените започва плавно да расте и достига до почти двойни стойности спрямо мъжете след 80 годишна възраст. Но това като цяло е характерно за страната и се дължи на по-високата средна продължителност на живота при жените. Негативните тенденции в развитието на демографските процеси задълбочават промените във възрастовата структура на населението, както в страната, областта така и в общината. Процесът на демографско застаряване продължава и вече навлезе в изключително тревожен етап. Това продължава да оказва влияние върху формирането на трудовия потенциал в общината и най-вече върху неговото възпроизводство. Полово-възрастовата пирамида показва, че общото намаляване на населението и неговото застаряване се дължат на намаляването на броя на населението в най-младите възрасти. На територията на общината съществува трайна тенденция към намаляване на населението в подтрудолюбна възраст, поради спадащата раждаемост. Това ще доведе и до намаляване в бъдеще на населението в трудолюбна възраст и ограничаване на работната сила в общината. Същевременно населението в пенсионна възраст ще нараства, което ще повишава и социалното натоварване на икономически активните лица в общината и ще увеличава натиска върху бюджета. Сред лицата в подтрудолюбна и в трудолюбна възраст преобладават мъжете, докато сред населението в пенсионна възраст значително преобладават жените. В настоящия момент половата структура на населението в общината е относително благоприятна за естественото възпроизводство и трудовото участие на населението.

Население под, в и над трудолюбна възраст към 31.12.2003г. в област Шумен и община Смядово

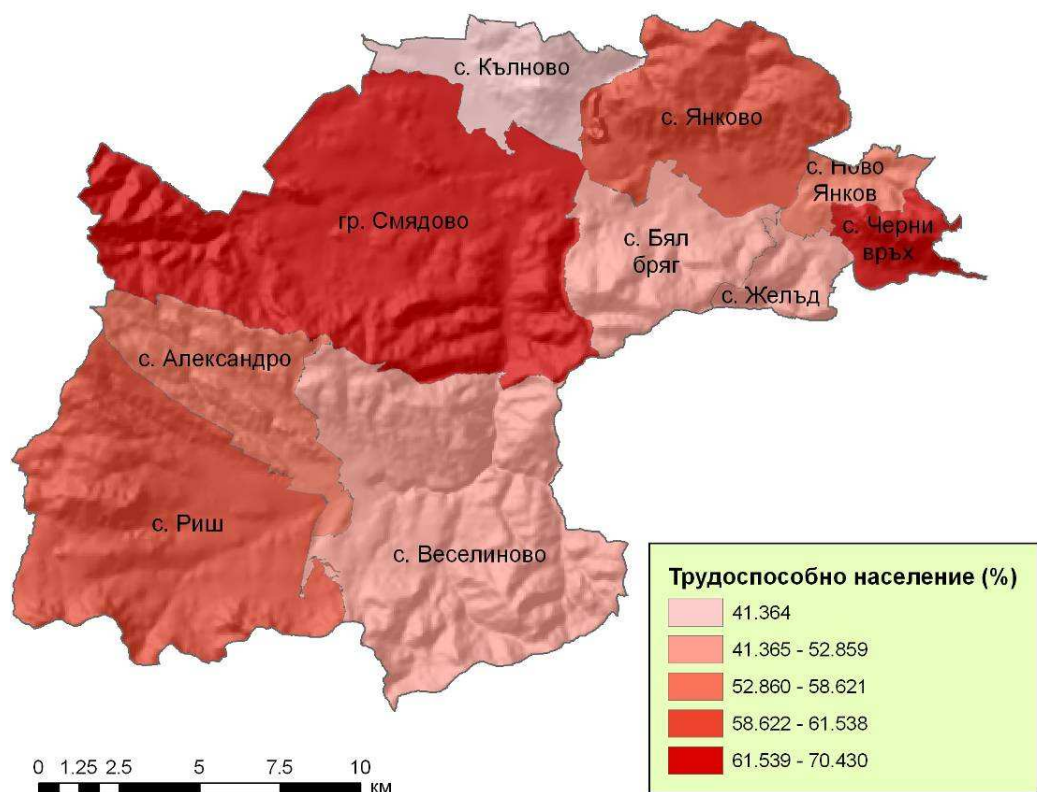
| Област/ община | Общо | | | Под трудолюбна възраст | | | В трудолюбна възраст | | | Над трудолюбна възраст | | |
|-------------------|--------|-------|--------|---------------------------|-------|-------|----------------------|-------|-------|---------------------------|-------|-------|
| | Общо | Мъже | Жени | Общо | Мъже | Жени | Общо | Мъже | Жени | Общо | Мъже | Жени |
| Шумен | 200701 | 97730 | 102971 | 34482 | 17787 | 16695 | 122176 | 64111 | 58065 | 44043 | 15832 | 28211 |
| Смядово | 8000 | 3926 | 4074 | 1128 | 611 | 517 | 4231 | 2332 | 1899 | 2641 | 983 | 1658 |



Делът на хората в трудоспособна възраст в община Смядово е по-нисък от средния за областта. Трябва да се отбележи, че населението в под трудоспособна възраст е почти два пъти по-малко от това в над трудоспособна възраст. Това говори за нарушена възрастова структура на населението. Също така делът на населението в под трудоспособна възраст е по-нисък от този за областта. С население над средното за общината в под трудоспособна възраст се отличава единствено с Риш (17 %), а с много нисък процент са селата Черни връх (няма население в под трудоспособна възраст), Кълново (1 %), Желъд (2 %), Александрово (2 %) и др. С население в трудоспособна възраст над средния процент за общината се отличават град Смядово (58 %) и с. Черни връх (59 %). С най-ниски стойности са селата Кълново (20 %) и Желъд (26 %). С по-нисък процент от средния за общината за население в над трудоспособна възраст се отличава единствено гр. Смядово (28 %). С изключително високи проценти и съответно в почти необратима демографска криза са изпаднали селата – Кълново (79 %), Желъд (71 %) и Бял бряг (59 %).

Население под, в и над трудоспособна възраст към 31.12.2003г. в %

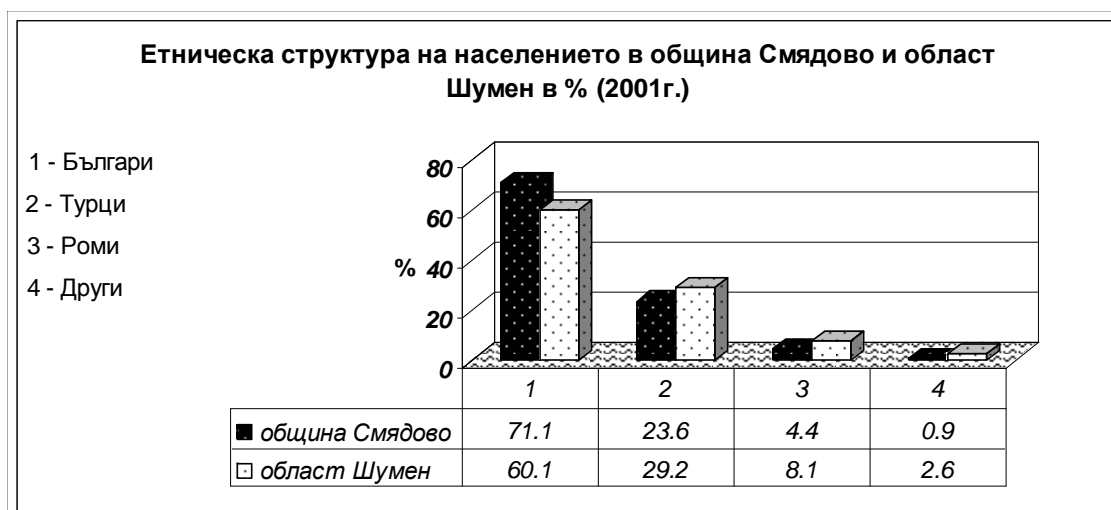
| Област/община/селище | Под трудоспособна | В трудоспособна | Над трудоспособна |
|----------------------|-------------------|-----------------|-------------------|
| Шумен | 17.2 | 60.9 | 21.9 |
| Смядово | 14.1 | 52.9 | 33 |
| с. Александрово | 2 | 45 | 53 |
| с. Бял бряг | 5 | 36 | 59 |
| с. Веселиново | 13 | 41 | 46 |
| с. Желъд | 2 | 26 | 71 |
| с. Кълново | 1 | 20 | 79 |
| с. Ново Янково | 12 | 44 | 44 |
| с. Риш | 17 | 47 | 36 |
| гр. Смядово | 14 | 58 | 28 |
| с. Черни връх | 0 | 59 | 41 |
| с. Янково | 9 | 49 | 42 |



Коефициентът на възрастова зависимост през 2003 г. за страната е 45,5, за областта - 45,6, а за община Смядово той е много по-висок – 61.2.

По отношение на етническата структура на населението в общината се наблюдават следните тенденции. Най голям е дялът на населението от български произход – над

средния за областта. Делът на населението от ромски и турски произход е под средния за областта. С най-висок процент българи е с. Кълново (100 %). Също с много висок дял се отличават селата Александрово (92.8 %) и с. Черни връх (91.4 %). С най-нисък относителен дял са селата Риш (37.5 %) и Янково (39.1 %). Висок дял на турско население се наблюдава в селата Риш (62.5 %), Янково (60 %) и Ново Янково (56 %), то отсъства в селата Александрово и Кълново. Най-висок дял на ромско население има в с. Веселиново (24.1 %), и съответно не са регистрирани роми в селата – Бял бряг, Желъд, Кълново, Ново Янково и Риш.

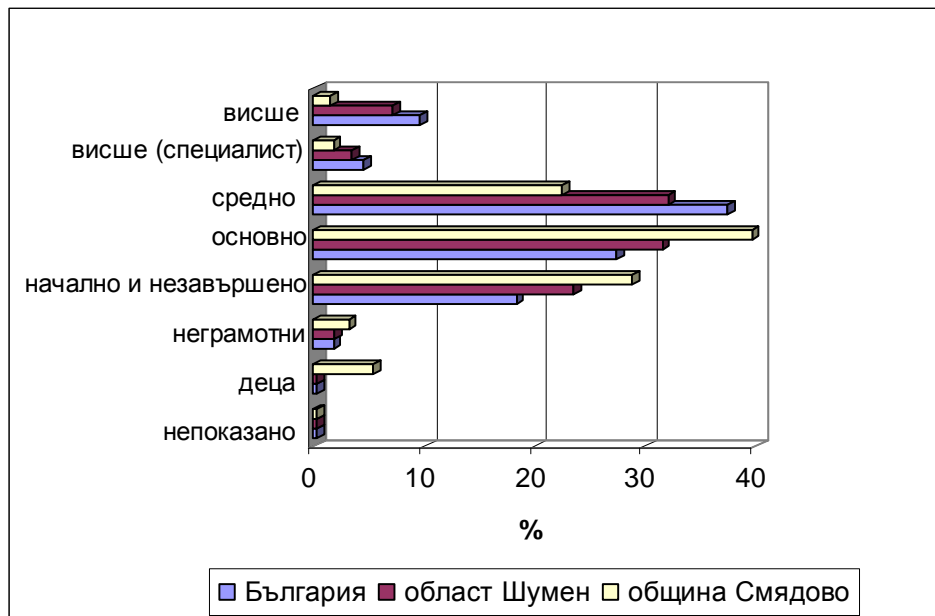


| Населено място | Българи | Турци | Роми | Други |
|-----------------|---------|-------|------|-------|
| с. Александрово | 92.8 | - | 7.2 | - |
| с. Бял бряг | 47.2 | 52.8 | - | - |
| с. Веселиново | 73.6 | 2.1 | 24.1 | 0.2 |
| с. Желъд | 59.5 | 40.5 | - | - |
| с. Кълново | 100.0 | - | - | - |
| с. Ново Янково | 44.0 | 56.0 | - | - |
| с. Риш | 37.5 | 62.5 | - | - |
| гр. Смядово | 84.5 | 10.6 | 3.4 | 1.5 |
| с. Черни връх | 91.4 | 5.4 | 2.2 | 1.1 |
| с. Янково | 39.1 | 60.0 | 0.8 | 0.1 |

Образователна структура

Образователната структура на населението в община Смядово за 2003г. е следната: Най голям е делът на населението с основно образование, следвано от населението с начално и незавършено образование. Делът на населението с висше и средно образование

е под-средния за страната и областта, докато делът на неграмотните и над средния за страната и областта.



1.2.5. Работна сила и пазар на труда

Работна сила и пазар на труда

Политиката по заетостта на общината следва да бъде съобразена с изискванията за адекватност към европейските и световни стандарти, отразени в Европейската стратегия по заетостта и нейните приоритетни направления, препоръките на Международната организация на труда (МОТ), на Организацията за икономическо сътрудничество и развитието (ОИСР) и други международни организации. При определяне на приоритетите в политиката по заетостта на община Смядово се отчитат вече разработени програмни и стратегически документи на българското правителството, Националния план за икономическо развитие, насоките в Стратегията за развитие на човешките ресурси и др. Необходимо е провеждането на текущ мониторинг, както и специализирани изследвания върху пазара на труда в общината. В националната си нормативна уредба Република България е извършила съответната подготовка по отношение транспониране достиженията на правото на ЕС, които е необходимо да се следват и на местно ниво

Основополагащ документ на политиката по заетостта в краткосрочен и средносрочен план са насоките на Европейската стратегия по заетостта и директивите на ЕС по въпросите на равното третиране, професионалното обучение и други области, свързани със заетостта.

Влезният в сила от 01.01.2002г. Закон за насърчаване на заетостта (изм. и доп. от март 2003г.) урежда обществените отношения при насърчаването и подпомагането на заетостта, професионалното информироване и консултиране, обучението за придобиване на професионална квалификация на безработни лица и на заети лица. Необходимо е провеждането на активна социална политика, която оказва влияние върху причините, а не върху последствията, и която ще спомогне за създаване на справедлив социален ред в общината. Прилага се диференциран подход към различните социални групи и предоставяне на различни възможности на всяка от тях за решаване на проблемите при спазване на изискването за оптимизиране ефективността на социалните разходи. Активната политика на пазара на труда се финансира предимно от държавния бюджет. Така се осигурява възможността програмите за заетост и за повишаване на пригодността за заетост да се изпълняват при регулярно и осигурено финансиране.

Въпреки провеждането на съдържанието на политиките и на трудовото законодателство в съответствие с европейски и международни изисквания проблемите на пазара на труда в община Смядово не са решени. Обхващането на безработните лица от активните политики остава ниско.

Приоритет на регионалната политика по заетостта на общината е развитието и повишаване качеството на човешкия капитал. Този приоритет напълно съответства с целите на Европейската стратегия по заетостта, Меморандума за учене през целия живот, Програмата „Образование и обучение 2010 г.“, Интегрираните насоки за растеж и заетост 2005-2008 г., Съвместния доклад за оценка на приоритетите в политиката по заетостта на България, Стратегията по заетостта 2004-2010г. и Националната стратегия за продължаващото професионално обучение 2005-2010 г.

За повишаване качеството на човешкия капитал в общината е необходимо да се работи за:

- определяне на потребностите от професионално образование и обучение в съответствие с нуждите на пазара на труда;

- развитие на инфраструктурата и подобряване на организацията на професионалното обучение на възрастни;
- проучване на международния опит за валидиране на знанията и уменията, придобити чрез неформалното и самостоятелното учене.

Пазарът на труда в община Смядово включва два основни компонента: *трудова заетост и безработица*.

Трудова заетост

Работната сила в община Смядово (реално зетите и безработните лица) наброява 954 д. Показателите за реалния брой на работната сила в община Смядово са неблагоприятни, ако се отчитат общо показателите за областта и целия район на планиране.

Данните за заетостта на населението на община Смядово показват, че през 2001 г. броят на зетите възлиза на 896 д. Конкретните данни показват, че числеността на зетите по сектори е намаляла .

Секторно - отрасловата структура на заетостта в община Смядово през 2001 г. показва следното разпределение:

- *Първичен сектор* (включващ отраслите селско и горско стопанство и добивна промишленост) – 132 д.;
- *Вторичен сектор* (отрасли от преработващата промишленост) – 263 д.;
- *Третичен сектор* (включващ обслужващите отрасли) – 501 д.

Детайлното секторно – отраслово разпределение на зетите в община Смядово е представено в следната таблица:

**СРЕДЕН СПИСЪЧЕН БРОЙ НА ЗАЕТИЯ ПЕРСОНАЛ за 2001 г.
(ОБЩО)**

| РАЙОН | ОБЩО | Отраслова групировка | | | | | | | | | | | | | | |
|---------------|---------|---|---|---|---|---|--|---|---------------------|-----------------------------------|--------------------------|--|--|-------------|--|---|
| | | Селско стопанство | Индустрия | | | | | | Услуги | | | | | | | |
| | | Селско, ловно,рибно и горско стопанство | Производство на хранителни продукти, напитки и топлоени изделия | Производство на текстил и изделия от текстил; производство на облекло | Производство на химични вещества, химични продукти и химични влакна | Металургия и производство на метални изделия, без машини и оборудване | Производство на машини и оборудване,без квалифицираните в подсектор DL | Търговия, ремонт на автомобили, лични вещи и стоки за домакинството | Hotели и ресторанти | Транспорт, складиране и съобщения | Финансово посредничество | Операции с недвижимо имущество, наемодателна дейност и бизнес услуги | Държавно управление и отбрана; задължително обществено осигуряване | Образование | Хуманно здравеопазване и социални дейности | Други дейности, обслужващи обществото и личността |
| Североизточен | 278 818 | 19 121 | 15 144 | 19 155 | 6 411 | 4 416 | 6 843 | 31 346 | 11 754 | 27 059 | 3 053 | 9 575 | 13 175 | 34 330 | 20 653 | 8 701 |
| Смядово | 896 | 132 | 8 | 113 | 6 | 12 | 124 | 61 | 8 | 83 | 9 | 8 | 67 | 145 | 83 | 37 |

**СРЕДНА РАБОТНА ЗАПЛАТА НА ЗАЕТИЯ ПЕРСОНАЛ за 2001 г.
(ОБЩО)**

| ПОКАЗАТЕЛ | ОБЩО | Отраслова групировка - общ. Смядово | | | | | | | | | | | | | | |
|---------------------------------------|-------|---|---|---|---|---|--|---|---------------------|-----------------------------------|--------------------------|--|--|-------------|--|---|
| | | Селско стопанство | Индустрия | | | | | | Услуги | | | | | | | |
| | | Селско, ловно,рибно и горско стопанство | Производство на хранителни продукти, напитки и топлоени изделия | Производство на текстил и изделия от текстил; производство на облекло | Производство на химични вещества, химични продукти и химични влакна | Металургия и производство на метални изделия, без машини и оборудване | Производство на машини и оборудване,без квалифицираните в подсектор DL | Търговия, ремонт на автомобили, лични вещи и стоки за домакинството | Hotели и ресторанти | Транспорт, складиране и съобщения | Финансово посредничество | Операции с недвижимо имущество, наемодателна дейност и бизнес услуги | Държавно управление и отбрана; задължително обществено осигуряване | Образование | Хуманно здравеопазване и социални дейности | Други дейности, обслужващи обществото и личността |
| Ср.работна заплата на заетия персонал | 2 312 | 1 847 | 1 044 | 2 056 | 1 884 | 2 028 | 3 077 | 1 769 | 875 | 2 495 | 4 574 | 1 566 | 3 335 | 2 517 | 1 722 | 1 638 |

Секторно – отрасловата структура на община Смядово се дефинира с ясно изразен превес на заетите в областта на сектора на услугите (501 д.). Следват ангажираните в сферата на индустрията и на последно място по брой заети са тези в първичния сектор.

В таблицата е представена и средната работна заплата на зетия персонал в отделните отрасли на общината. В представените данни зетия персонал включва както ангажираните лица по служебни, така и тези по трудови правоотношения.

В община Смядово показателят е доста условен, тъй като работещите в частния сектор се водят на трудов договор и осигуровки на минималната работна заплата за страната, а получават по-големи суми на ръка. От друга страна най-вече в областта на леката промишленост са характерни почти символични работни заплати. Що се касае до обществения сектор тук нещата са фиксирани в рамките на бюджета и възможностите за коректив са нищожни.

В областта на индустрията се наблюдава известна вариация в заплащането на персонала, като с най-високи стойности се характеризира производство на текстил и изделия от текстил; производство на облекло. Най-висока доходност за зетите има финансовото посредничество от третичния сектор, като ангажирания персонал в него получава средно 4 574 лв. Високо платени в общината са дейностите, свързани с държавното управление и отбраната, както и задължителното обществено осигуряване (средно 3 335 лв.). От сферата на услугите на следващо място по среден размер на възнагражденията се нарежда образованието и услугите, свързани със строителството.

Средната работна заплата, проследена за последните години, а оттук и доходите на работещите, са значително по-ниски в сравнение с тези за областта, особено що се касае до частния сектор.

Характерно за община Смядово е и мобилността на работната сила и нейната териториална ориентация. Тя може да се определи като основен поток към големия областен град Шумен и други по-големи населени места в областта, атрактивни с известна стабилност в икономическите показатели на своето развитие. Характерна е и трудова миграция на населението в посока към големите градове от Бургаска област.

Заетостта е понятие за икономическата реализация на работната сила в общината. Биха могли да се отличат две основни причини за намаляване процента на заетост на населението. На първо място това са неблагоприятните демографски тенденции и преди всичко - интензивните емиграционни процеси и стареенето на населението. На второ място – намаляването на производството и закриването на голям

брой работни места в държавните и общинските предприятия. Най-разпространените форми на заетост днес са т.нар. „временна” и „частична”. При частичната заетост, работната седмица е 40 часа, но може да бъде и по-малка. Предоставят се няколко свободни дни или е на лице възможност за ползване на по-дълъг платен и неплатен отпуск при запазване на работното място. При това положение се увеличава продължителността на работният ден на частично заетите лица. Една от формите на този вид заетост е работа на две длъжности - така наречената „двойна” заетост. Съществува и „временна” заетост, при която сключеният договор за работа е за срок от 4 седмици. Именно тя е най-разпространената в община Смядово. Тази форма дава редица предимства на работодателя. В случая той наема лицето и уговаря условията и съответно възнаграждението за положеният труд без контрол; винаги може да пристъпи към уволнение без да носи отговорност пред синдикатите; не плаща за отпуски по болест, а освен това няма задължения да извършва разходи за нужната квалификация на работещите. Неблагоприятната характеристика на образователната структура на община Смядово отново ограничава потенциална на района за развитие, особено в сферата на иновациите (концентрацията на население от ромската и турската етническа общност допринася за ниското образователно ниво в общината).

Равнището на безработица в общината следва тенденцията към намаляване през последните години, но все още е високо и се задържа малко над средните стойности за страната и за областта:

| Равнище на безработица (%) | | |
|-----------------------------------|----------------|----------------|
| | <i>2004 г.</i> | <i>2005 г.</i> |
| обл. Шумен | 19.92 | 19,17 |
| общ. Смядово | 19.02 | 19.52 |

Общият брой на регистрираните безработни за последните 2 години в община Смядово е:

| Брой на регистрирани безработни | | |
|--|---------|---------|
| | 2004 г. | 2005 г. |
| обл. Шумен | 19077 | 1975 |
| общ. Смядово | 614 | 630 |

Достъпът до пазара на труда е затруднен, особено за уязвимите групи от населението: жени, млади хора до 29 г. и хора над 50 г.

| Възрастова структура на броя регистрирани безработни за 2003 г. | |
|--|-----|
| до 19г. вкл. | 38 |
| до 19г. вкл.-жени | 21 |
| от 20 до 24г. вкл. | 64 |
| от 20 до 24г. вкл.-жени | 29 |
| от 25 до 29г. вкл. | 78 |
| от 25 до 29г. вкл.-жени | 39 |
| от 30 до 34г. вкл. | 60 |
| от 30 до 34г. вкл.-жени | 34 |
| от 35 до 39г. вкл. | 73 |
| от 35 до 39г. вкл.-жени | 35 |
| от 40 до 44г. вкл. | 90 |
| от 40 до 44г. вкл.-жени | 48 |
| от 45 до 49г. вкл. | 80 |
| от 45 до 49г. вкл.-жени | 39 |
| от 50 до 54г. вкл. | 113 |
| от 50 до 54г. вкл.-жени | 64 |
| над 55г. | 88 |
| над 55г. - жени | 34 |

| Възрастова структура на броя регистрирани безработни за 2005 г. | |
|--|-----|
| до 19 години | 29 |
| от 20 до 24 години | 35 |
| от 25 до 29 години | 64 |
| от 30 до 34 години | 54 |
| от 35 до 39 години | 75 |
| от 40 до 44 години | 81 |
| от 45 до 49 години | 90 |
| от 50 до 54 години | 91 |
| над 55 години | 110 |

Наблюдава се сравнително равномерно разпределение на в числеността на безработните мъже и жени в община Смядово. Минимални са стойностите в регистрирания брой на двата пола в общината. Причините все пак за съществуващите различия в половата структура на регистрирания брой безработни в общината могат да се търсят в развитието на общината от недалечното минало. Сравнително високият процент на заетите жени в трудоспособна възраст при социализма, бе резултат от плановата икономика. След краха ѝ и въвеждането на пазарния принцип при търсенето и предлагането, участието на жените в работната сила започна да намалява. В същото време нарушаването на трудовите права на жените се превърна в практика, което накара много от тях съзнателно да се оттеглят от трудовия пазар.

| Структура на броя регистрирани безработни за 2005 г. | |
|---|-----|
| Регистрирани безработни - всичко | 630 |
| Регистрирани безработни - жени | 334 |
| Регистрирани безработни с намалена трудоспособност | 41 |

Средногодишният дял на безработните жени в общината съставлява над 53 % от общия брой на официално регистрираните безработни лица.

Интерес при определянето на бъдещото развитие на общината представлява и дялът на безработните млади хора, които са гражданите на утрешния ден. От първостепенно значение при подготовката и изграждането на бъдещата роля на младите хора в общината е образованието и обучението им. Обучението е развитие, чрез изучаване или практикуване на специфични познания, изисквани от конкретната работа: способност за работа с машини, способност за работа с други хора, компетентност за съответната дейност. В съвременния свят на глобална икономика и информационни технологии младите хора трябва да бъдат обучени и образовани за т.нар. "индустриално мислене", т.е. за работа, при която да мислят самостоятелно, сами да решават проблеми, да мислят как да подобрят производителността, да работят по-ефективно с колегите си. В много страни от ЕС и Източна Европа изпитват сериозни трудности при осигуряване на възможности за добра работа с добро заплащане при наемането на млади хора. Обучителните системи, създадени преди 20-30 години започнаха да изчерпват своите възможности и ресурси за усъвършенстване при новите

икономически условия на пазарната икономика и започнаха да се проявяват неефективните елементи на тази система.

В община Смядово групата на безработните млади хора до 29 години е една от групите в най-неравностойна позиция на пазара на труда. За разлика от други групи в неравностойно положение, младежите проявяват по-активна нагласа по отношение включването в курсове за квалификация, търсене на работа и започване на частен бизнес.

В община Смядово в структурата на безработните лица по възраст тези до 29 години се задържат над една трета от общата съвкупност на регистрираните безработни.

Положителен ефект в развитието на общината може да се търси в активните мерки за защита при безработица и насърчаване на заетостта. Те са свързани с подобряване на равнището на професионална квалификация на работната сила, особено на безработните лица, което е недостатъчно адекватно на пазарните изисквания. Бавното нарастване на общата заетост в общината се дължи предимно на по-високата икономическа активност на населението в частния сектор. Постепенно се наблюдава и бавно нарастване на доходите на домакинствата. Въпреки това средните стойности на този показател на домакинство остава по-нисък от средното за областта и района за планиране. Значителна част от доходите на населението се формира от работна заплата и от социални трансфери (пенсии, семейни добавки за деца, обезщетения на безработни и други социални помощи). Сериозните проблеми в общината се свързват преди всичко с висока безработица, неразвит пазар на труда, ниски доходи на населението, ниска обезпеченост на населението със здравни грижи и възможности за образование. Заведенията за социално подпомагане и здравните заведения са с остаряла материално-техническа база.

Основните причини за поддържането на нивото на безработица в общината са както от икономически, така и от демографски характер. От икономическите най-голяма роля има сравнително слабото развитие на промишлеността в общината, отдалечеността от областния център, липсата на природни ресурси и сравнително ниската категория на земите, водещи до ясно очертан поминък. От демографските най-характерно влияние указва етническият състав на населението с неговите особености и своеобразната затвореност на отделните етнически групи, което обаче през последните години значително намалява своята тежест като определящ фактор.

Община Смядово разполага със значителен трудов ресурс, но поради ниска квалификация и образователен ценз, както и липса на изграден поминък, този ресурс

разчита предимно на социални помощи или временни програми за заетост, което не представлява решение на проблема в дългосрочен мащаб, а е явление с незначителен ефект за бъдещето.

Намалението на средногодишния процент безработни се дължи предимно на провежданите мероприятия по разкриване на програми за временна заетост например: “От социални помощи към заетост”, “Помощ при пенсиониране” и др., които обхващат предимно безработни без или с ниска степен на квалификация и образователен ценз.

Приоритетни области за развитието на политиката по заетостта на общината са сектора на услугите, леката промишленост, селското и горско стопанство.

Увеличаването на броя ангажираните в сферата на услугите е свързано с провеждането на активна регионална политика в областта на образованието и преквалификацията на населението на общината.

Социалната политика на община Смядово като фактор за нарастване на заетостта е пряко свързана с използването на редица инструменти и лостове, с които се оказва помощ при подготовката и квалификацията на работниците, стимулиране на работодателите при откриване на нови работни места, въвеждане на някои ограничения при използването на неквалифициран труд, определяне границите на минималната работна заплата и пр. Като неразделна част от социалната политика на общината са мерките за стимулиране или ограничаване на емиграцията и имиграцията на работна сила. Предприемат се действия за разширяване обхвата на номенклатурата и подобряване качеството на услугите на пазара на труда, както и на тяхната системност, навременност, достъпност, ефикасност и ефективност. При управлението на пазара на труда е необходимо да се полагат усилия за по-добра обвързаност на политиките на национално, регионално и общинско равнище и създаване на условия за пълноценно участие на социалните партньори в разработването и реализирането им.

Съгласно Закона за насърчаване на заетостта, Министерският съвет ежегодно утвърждава Национален план за действие по заетостта, който се осигурява финансово от държавния бюджет, програма PHARE и други източници. Планът придобива все по-голямо значение като основен инструмент на политиката по заетостта и на местно равнище. В него се формулират, както целите и механизмите за реализиране на националната политиката по заетостта и човешките ресурси, така и конкретните проекти и програми, които се реализират през годината. Националният план за

действие по заетостта ще операционализира ежегодно конкретните действия и мерки за постигане на целите, заложи в Стратегията.

След приемането на Р България в ЕС през 2007г. страната ще се включи пълноценно в процеса на изпълнение на Европейската стратегия по заетостта. Разработваният Национален план за действие по заетостта ще бъде представян в Европейската комисия и оценяван от нея. Неговото прилагане ще бъде и в основата на осигуряването на заетостта и на местно равнище.

Съгласно Закона за насърчване на заетостта, за намаляване на младежката безработица, Министерството на труда и социалната политика реализира редица мерки за повишаване пригодността и осигуряване на заетост на младежите, част от които се реализират по следните програми:

- Национална програма "Компютърно обучение за младежи";
- Национална програма "Социална интеграция и професионална реализация на младежите - възпитаници на домовете за отглеждане и възпитание на деца, лишени от родителска грижа в България";
- Проект "Занаятчийско обучение по дуална система, пилотен проект 2004 г." ;
- Проект "Професионално обучение" - ФАР 2000;
- Проект "Инициативи на пазара на труда" - ФАР 2001;
- Проект BG 0202.01 "Насърчване на заетостта сред младежите" (2003 - 2006г.);
- Програма "Заетост на младежи с висше образование в публичната администрация";
- Национална програма "От социални помощи към осигуряване на заетост", осигуряваща субсидирана заетост и социална интеграция на безработни лица, обект на месечно социално подпомагане, чрез разкриване на работни места в общополезни дейности и предоставяне на социални услуги, както и повишаване на пригодността им за заетост, чрез включването им в обучение за повишаване на уменията и квалификацията им, за ограмотяване и придобиване на професионална квалификация;
- Насърчителните мерки, предвидени в Закона за насърчване на заетостта: стимулирането на работодателите да разкриват работни места за младежи

до 29 години, сираци, младежи с увреждания. Работодатели, разкрили работни места за младежи до 29-годишна възраст (включително млади хора с намалена работоспособност и от социални заведения) получават субсидия в размер на осигуровките на назначените младежи за 12 месеца, а за тези с увреждания или сираци, субсидията включва минималната заплата и осигуровките. За всяко разкрито работно място за обучение за придобиване на професионална квалификация и/или стажуване, на което е наето безработно лице до 29 годишна възраст, на работодателя се предоставят суми съгласно чл.30, ал.2 за срока на обучението и/или стажуването на наето лице, но за не повече от 6 месеца.

Друга възможност за младите хора по отношение на младежкото предприемачество се явява и програма за "Стартиране на малък бизнес" на Междуправителствената агенция по франкофония, чиито основен координатор е Министерството на младежта и спорта. Програмата е насочена към младежи на възраст между 18 и 30 години. В нейното осъществяване активна роля може да заеме и община Смядово.

Гражданско участие на младите хора в икономическото развитие на община Смядово, е свързано с прилагане принципите на Европейската харта за участието на младите хора в живота на общините и регионите. С Декларацията от 29 юли 1999 година на Народното събрание се препоръчва на органите на изпълнителната власт и на местното самоуправление да работят активно с младежките неправителствени организации и с младежките групи, като да ги подкрепят при осъществяване на младежки програми и инициативи, според възможностите и ресурсите им.

Младите хора декларират желание да се включат в живота на общината за решаване на собствените си проблеми, като вземат участие в граждански организации. В страната работят младежки неправителствени организации, които реализират младежки инициативи и дейности на местно, регионално и национално ниво, както и европейско. За стимулиране на гражданската активност на младите хора в община Смядово, трябва да се използва децентрализиран подход, съобразен с характеризираните специфични особености на общината.

От 2001г. основния източник на финансиране на проекти за местни младежки инициативи е програма "Младеж", дейност "Младежки инициативи". Интересът на младежите към дейността "Младежки инициативи" нараства, което налага създаването на нови програми за стимулиране на гражданската активност и в община Смядово.

Необходимо е активната политика по заетостта на община Смядово да бъде насочена приоритетно към следните целеви групи: дълготрайно безработните, младежите без трудов опит или без образование и професия, безработните с ниско образование или без образование и без квалификация, хората с увреждания, възрастните безработни - над 50 години.

Основен приоритет на общинското управление е увеличаването на заетостта и доходите на нископлатените работници. Намалването на непреките разходи за труд ще доведе до нарастване на разполагаемите (нетни) доходи, което може да се осъществи чрез:

- намаляване на задължителните лични удържки за осигуровки и данък. Личното участие в дела на осигурителните вноски изисква внимателно преразглеждане, тъй като ежегодно нараства единствено процентът на личната вноска. Възможни алтернативи са както промяната на законово заложените съотношения работник/работодател, така и договарянето на трайно и гарантирано формиране на част от икономията в заплата;
- намаляване на данъчната тежест върху ниските и средни доходи от труд. Така ще се създадат по-добри условия за живот на нискодоходните групи от населението;
- поэтапно прилагане на семейното подоходно облагане. Икономията от ДОД ще се инвестира в бюджета на младите семейства, които в голямата си част са нискодоходни, като ще подобри качеството им на живот.
- максимално използване на възможностите на колективното трудово договаряне, дадени от КТ, за разширяване на социалните придобивки и ваучерите за хранене на работниците, като се разширят съответните данъчни и осигурителни облекчения.

Главната цел е създаването на условия за трайна и добре платена заетост, която ще бъде основа за повишаването на жизнения стандарт на жителите в общината. Тази цел може да се постигне с ежегодното повишаване на доходите от труд, като се отчита растежа на БВП, стабилността на ценовото равнище, производителността на труда и конкурентоспособността на икономиката. Промените в Закона за облагане доходите на физическите лица са предпоставка за намаляване на данъчното бреме, особено върху нископлатените работници.

Понастоящем най-високата данъчна тежест е при облагането на труда. Осигуровките са около 42.7% от брутната заплата, а данъкът върху доходите е между 10% и 24% за различните подоходни групи. Ставката по данъка върху доходите нараства с нарастване на облагаемия доход, т.е. този данък е прогресивен. Облагането с осигуровки е регресивно, защото доходи над 1 400 лева месечно не се облагат. Намалението на данъчната, в т.ч и осигурителната тежест, ще намали стимулите за недекларираната заетост, което ще осигури допълнителни приходи в бюджета. Ниските данъци ще стимулират инвестициите и икономическата активност в община Смядово. Високите данъци влияят негативно върху решението за полагане на труд от страна на работниците. Те водят и до по-ниска икономическа активност на работодателите, респ. и до по-малко на брой предлагани работни места, а от тук за по-ниска заетост и съответно за по-висока безработица.

1.2.6. Състояние на техническата инфраструктура

Инфраструктурните системи имат важно локализиращо влияние и са в основата на формирането на инвестиционния интерес към определена територия. Ето защо нейното развитие е един от приоритети, залегнали в настоящата стратегия за местно икономическо развитие на община Смядово.

ВОДОСНАБДИТЕЛНИ МРЕЖИ

Водоснабдяването за питейно-битови и промишлени нужди в общината се осъществява посредством 11 бр. каптажи, 9 бр. шахтови кладенци и 3 бр. тръбни кладенци.

Във всяко населено място има изградени напорни резервоари - за селата по един, а за града - 3 бр. (общо 12 бр.). Дължината на външната водопроводна мрежа е около 50 км., като 75% от нея е изпълнена от етернитови тръби, а останалите са стоманени. Вътрешната водопроводна мрежа е с обща дължина около 180 км., като 90% от нея също са етернитови тръби. Големи загуби на питейни води има по трасето в гр.Смядово – от 375 хил.куб.м подадена вода, полезно използваната е едва 158 хил. куб.м или 42,13%. В останалите населени места отношението подадена/полезноизползвана вода е в границите на нормалното. Най-голяма е водопроводната мрежа в гр.Смядово – 56 км, следвана от с.Риш - 19 км.

Водопроводната мрежа на територията на общината е остаряла, с изтекъл амортизационен срок - по голямата част от нея е строена преди 60 г.

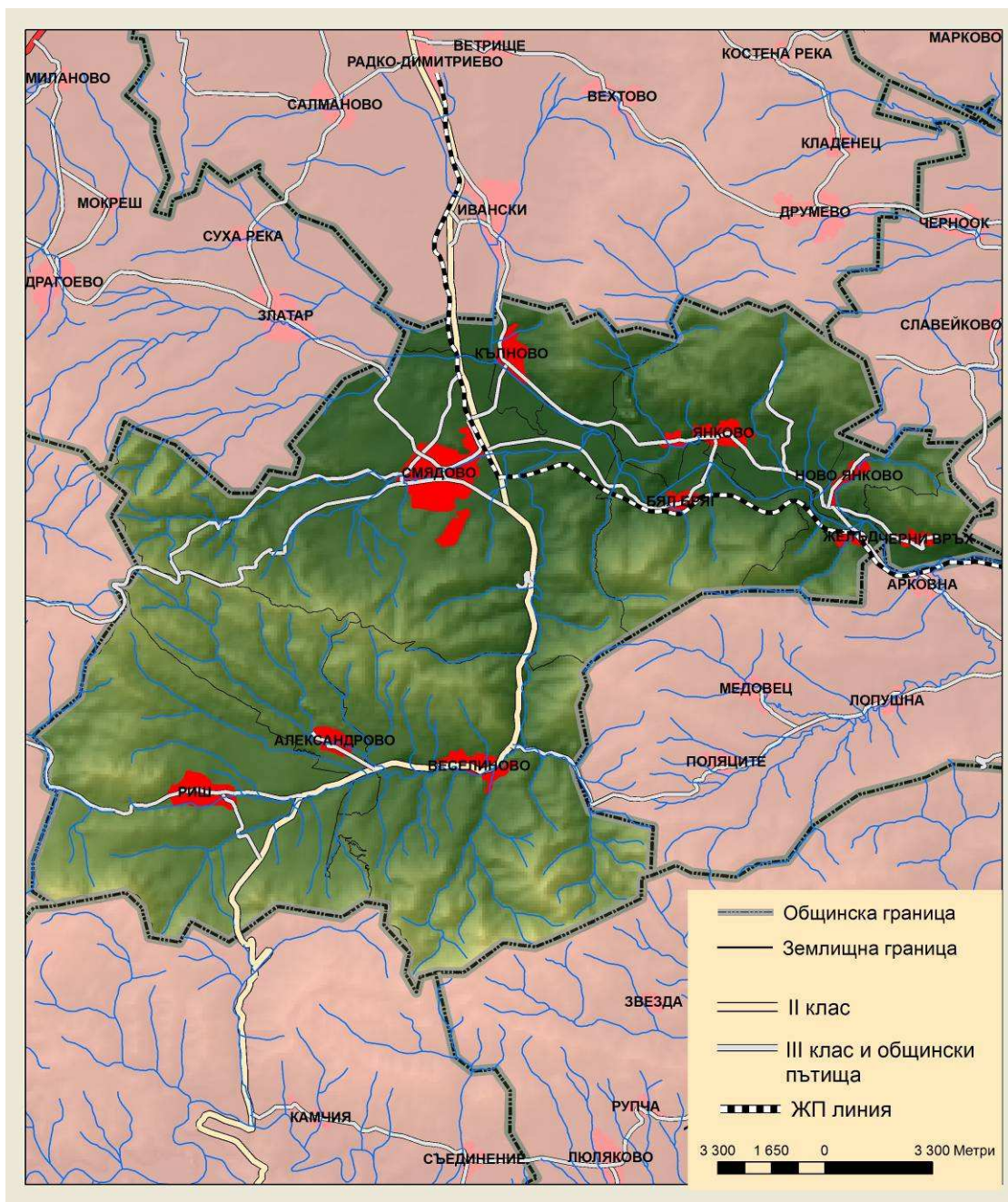
На територията на община Смядово работи пречиствателна станция за биологично пречистване на отпадни води. Тя се използва от химическите заводи в гр.Смядово. Пречиствателният ефект е 100%. Поради липса на химически замърсители през последните 7 г., станцията работи само на стъпало “механично утаяване”. Изходните води отговарят на водоприемник втора категория.

Проблемът е в това, че при приватизацията на химическия завод, тя остава негова собственост. Предприети са действия за прехвърлянето и от новите собственици на общината.

ТРАНСПОРТНА МРЕЖА

Със съседните общини транспортното обслужване се осъществява по второкласен път 73 /Шумен – Карнобат/ и три третокласни /Ивански – Дългопол, Смядово – Преслав, Риш – Върбица/, като те обслужват половината от населените места от общината. Останалите населени места се обслужват единствено от общински пътища, чието състояние не е на необходимото ниво.

През общината преминава железопътна линия Шумен – Комунари, обслужваща г.Смядово и две села /Бял бряг, Желъд/, има връзка от града до военно поделение и бившите химически заводи с дължина от 26.4 км.



ЕНЕРГИЙНИ МРЕЖИ И СИСТЕМИ

Трансформаторната мощност в подстанция “Юбилейна” - гр.Смядово е захранена с два независими 110 KV далекопровода и е достатъчна за нуждите на общината. Трафопостове са 80 бр. (от тях 65 експлоатирани от ЕРК – Шумен).

Дължините на мрежите на територията на общината са:

- Въздушни електропроводи 20 KV – 95.590км.
- Кабелни електропроводи 20 KV – 4.840км.
- Въздушни мрежи НН -107.440км.

- Кабелни мрежи НН -10.270км

ЕРК – Шумен подготвят план за реконструкция, модернизация, и изграждане на нови ел.проводи 20 KV, като за изпълнението им са заложили 1 548 000 лв., реконструкция и модернизация на мрежи ниско напрежение /в това число монтаж на ел. табла на регулация/, за които са заложили 4 400 000лв. Също така са предвидени 96 000 лв.за подобряване качеството и сигурността на ел. захранването. Всички населени места от общината са електроснабдени. Мрежата Средно Напрежение е в задоволително състояние, но с оглед бъдещото развитие са необходими средства за модернизация и усъвършенстване.

КОМУНИКАЦИОННИ МРЕЖИ

В Община Смядово имат покритие два GSM оператора – Глобул и М-тел. Съществува Общински радиовъзел, който има около 700 абоната в гр.Смядово, с.Кълново, с.Веселиново, с.Риш. Трябва да се изгради мрежа и в селата Ново Янково, Желъд и Черни връх. В селата Янково и Бял бряг има неработеща мрежа. Мрежата се използва и за връзка с населението при оповестяване на бедствия, аварии и катастрофи. В общината има кабелна телевизия и интернет само в гр.Смядово. Интернет се доставя от два доставчика, потреблението му нараства през последните години.

Телефонните централи са аналогови, собственост на БТК. Пощенски клонове има в гр. Смядово, с. Янково, с. Риш, с. Веселиново.

1.2.7. Административни и пазарно-ориентирани инструменти за въздействие на местната власт върху икономическото развитие

С предстоящото членство на България в Европейския съюз пред администрацията в община Смядово стоят належащи проблеми за решаване, касаещи основна публична инфраструктура (водоснабдяване, пречиствателни станции, пътища и др.); социална инфраструктура (здравна, образователна, социални домове и др.); екологични проекти; подобряване на условията на живот в непривилегированите райони; запазване и рехабилитация на историческо наследство и, разбира се, активно участие съвместно с централната власт в програми за увеличаване на заетостта. От перспективата на международните, междуправителствени банки може да се види, че повече от 50 % от кредитните им портфейли са експозиции за проекти, пряко свързани с финансиране на общини. Още повече че изброените по-горе области са приоритетни за финансовите институции в техните критерии за оценка и селекция на проекти.

Във всяка сделка за финансиране на търговска банка от международна институция задължително трябва да присъстват следните страни:

- Международна, междуправителствена кредитираща институция
- Правителство и/или банка посредник (банки, специализирани в целево и мащабно финансиране на общини в България, все още няма, което поражда интерес у чуждестранни финансови институции да проявяват сериозен интерес към местния кредитен пазар),
- Краен бенефициент - общината.

След присъединяването на страната към ЕС, икономическото развитие на община Смядово ще бъде сериозно подпомогнато от инструментите заложи в структурните и кохезионен фонд:

- Европейски фонд за регионално развитие (ЕФРР): за изграждане на инфраструктура и инвестиции, създаване на заетост и подпомагане на МСП;
- Европейски социален фонд (ЕСФ): за образование, социална интеграция и заетост;
- Европейски фонд за ориентиране и гарантиране на селското стопанство: за развитие на земеделските райони и подпомагане на земеделските стопанства;
- Финансов инструмент за направляване и рибовъдство;
- Кохезионен фонд: за екологични и транспортни проекти в по-слабо развитите страни-членки на ЕС;

Ролята на община Смядово в процеса на местно икономическо развитие се изразява най-общо в създаването на предпоставки за по-успешното и безпроблемно развитие на стопанските субекти, чрез осигуряване на необходимата инфраструктура, съдействие в рамките на правомощията на общинската администрация, експертиза и др. Общинската администрация трябва да отчита конкретните потребности на бизнеса особено, когато се касае за структуроопределящи предприятия. В този смисъл развитието на публично-частни партньорства между администрацията в община Смядово и заинтересованите местни бизнес партньори трябва да е от решаващо значение за цялостното икономическо състояние на общината, и респективно за благосъстоянието и качеството на живот на населението. Най-общо публично-частното партньорство (ПЧП) представлява възможността за използване от публичния сектор на опита на частния сектор да предоставя услуги, които традиционно са задължение на

публичния сектор. При ПЧП се отчита факта, че както публичният, така и частният сектори притежават своите предимства при изпълнението на определени дейности. Основните причини налагащи развитието на публично-частни партньорства са следните:

- Нуждата от подобряване на качеството и ефикасността на предоставяните публични услуги;
- Необходимостта от ускоряване на инвестициите в инфраструктурата;
- Използване ефективността и ефикасността на частния сектор;
- Споделяне на риска между партньорите/получаване на по-добра стойност на вложените от публичния сектор средства;

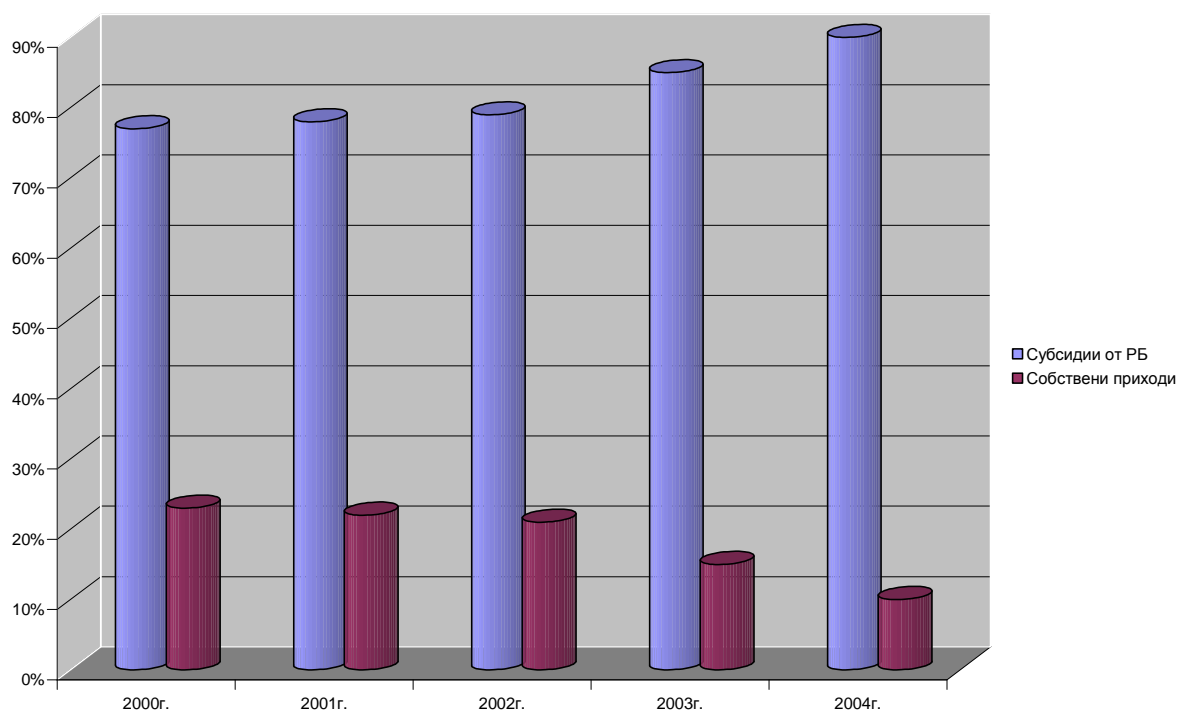
1.2.8. Състояние и структура на общинския бюджет

За съжаление възможности за инвестиции на местната администрация в община Смядово са силно ограничени поради незавършилия процес по финансова децентрализация. Необходими са спешни мерки насочени към подобряване на финансовия капацитет и стабилност на общината. В средносрочен аспект това е свързано с предоставяне на по-големи правомощия на общината по генерирането и управлението на местните приходи, което да й гарантира нарастване на средствата за инвестиции. Добър вариант би бил община Смядово да разработва отделен капиталов бюджет.

Община Смядово изготвя своя бюджет, поемайки ангажименти за осигуряване на работа в бюджетните структури, обезпечаване на социалните услуги на населението като това е предвидено в стратегическия план на общината.

Някои от мерките, които се използват за постигането на тези цели са:

- Мобилизиране и пълноценно използване на местните общински ресурси (човешки, финансови, материални и природни).
- Привличане на национални и чуждестранни инвестиции в общината.
- Коопериране и сътрудничество между община Смядово и останалите общини в рамките на сдружения на регионално и национално ниво.



За местния бюджет в община Смядово е характерна изключително неблагоприятна картина. Собствените приходи формират едва 10 % от приходната част на общинския бюджет. Останалата част се покрива посредством субсидии от републиканския бюджет. За съжаление от направения анализ на разпределението собствени приходи – постъпления от държавния бюджет, за 5 години в периода 2000 – 2004, става ясно, че делът на собствените приходи намалява постоянно от 23 % през 2000 г. до едва около 10 % през 2004. Собствените приходи могат да бъдат повишени единствено чрез създаване на предпоставки за развитие на местния бизнес. В този смисъл местната администрация трябва да търси възможности за кандидатстване по различни програми, особено такива подпомагани от ЕС.

Въвеждането на практика на публично обсъждане на общинския бюджет символизира „отваряне” на местната власт към гражданското общество, и е положителна стъпка към създаване на условия за добър социален климат и добро управление в общината, в т.ч. и за решаване на проблемите с превенция и противодействие на корупцията чрез съвместните усилия: институция и гражданско общество. Местната администрация в община Смядово трябва да търси правилната формулировка за включването на максимален кръг представители на гражданското общество, неправителствените организации и местния бизнес при обсъждането на бюджета, въпреки ограничените възможности за интензифициране на приходите при

настоящото състояние на сравнително централизирана и рестриктивна бюджетна рамка в България.

1.3. Процеси и тенденции в местната икономика

1.3.1. Място на местната икономика в икономиката на областта, региона и страната

На базата на данните, включени в „Индекс за човешко развитие – 2002”, община Смядово се нарежда на едно от последните места в България по БВП. Тя заема 255 място от 262 общини (2002г.) с индекс 0.499. По дял от общия обем на нетните приходи за 2002г. в област Шумен, тя се нарежда на 5 място с 0.6 %. По нетни приходи на едно наето лице тя се нарежда на 7-мо място пред общините Венец, Каолиново и Никола Козлево. По нетни приходи от продажби на предприятия в сферата на селското, ловно, горско и рибно стопанство общината заема предпоследното 8-мо място с дял от 1.2 % от нетните приходи за областта, като по този показател тя изпреварва само община Венец (1.1 %). По нетни приходи от преработващата промишленост (0.3 %) тя се нарежда само пред общините Хитрино (0.2 %) и Никола Козлево (0.02%). Като се има предвид, че на територията на общините Хитрино и Каолиново няма регистрирани нетни приходи от сферата на строителството, община Смядово на практика дели последното седмо място с община Венец (0.03 %). Общината е на 6-то място в областта по нетни приходи от продажби в сферата на търговията, ремонт на автомобили, лични вещи и стоки за домакинството. Нейният дял е едва 0.4 % от приходите за областта, като изпреварва общините Хитрино (0.3 %) и Никола Козлево (0.07%). Делът на община Смядово в областта от нетни приходи от хотелиерство и ресторантьорство е 1.5 % и по този показател тя заема седмо място. По-добри са позициите на общината по отношение на нетните приходи от сферата на транспорта, складирането и съобщенията, по които заема 4-то място в областта с 0.7 % след общините Шумен (91.5 %), Нови Пазар (3.6 %), Велики Преслав (1.4 %) и Каспичан (1.4 %). Същата позиция общината запазва и при нетните приходи от операциите с недвижимо имущество, наемодателна дейност и бизнес услуги с 1.2 %, като пред нея се нареждат отново общините Шумен (92.3 %), Велики Преслав (2.4 %) и Нови Пазар (2 %). Водещи по нетни приходи от сферата на хуманното здравеопазване и социалните дейности са същите общини, а община Смядово заема отново четвърто място с дял от 2.1 % от тези на областта. Анализът на статистическите данни показва, че по отношение на повечето отрасли и

икономически дейности община Смядово се включва в групата общини с малък икономически принос за нейното развитие.

1.3.2. Състояние и структура на местната икономика

Местната икономика в община Смядово може да бъде характеризирана като моноструктурна. Поради това тя има ниска адаптивност и може да се окаже силно засегната от процеса на икономическо реструктуриране. Наложителна е висока активност на публичните власти за привличане на инвестиции за развитие на нови икономически дейности, постигане на устойчива заетост и диверсификация на местната икономика.

Според разпоредбите на Закона за регионално развитие (Обн. ДВ. бр.14, 2004 г., изм. ДВ. бр.32, 2005 г., изм. ДВ. бр.88, 2005 г.) община Смядово е включена в районите за целенасочено въздействие със статут на изостанал селски и изостанал планински регион, което налага предприемането на специални мерки по създаване на благоприятни условия за местно развитие.

Характерните особености, определящи социално-икономическия облик и развитието на община Смядово са:

- Натурален характер на стопанството
- Висок дял на аграрния сектор, поради липса на други алтернативни икономически дейности
- Разпокъсаност на собствеността на земята
- Ниски доходи на населението;
- Висока безработица.
- Сериозни структурни проблеми в местната икономика

Местната икономика в община Смядово се отличава със сериозни структурни проблеми. Броят на работодателите е ограничен, което обуславя недостатъчно предлагане на работни места на пазара на труда. Преодоляването на тези негативни тенденции изисква комплексен подход и ангажиране капацитета на отговорните държавни институции чрез разработване на конкретни програми и мерки.

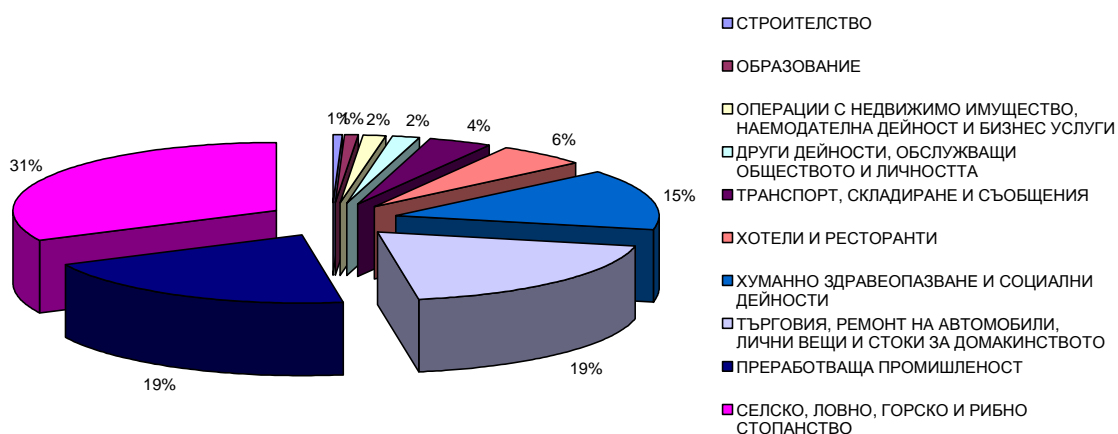
По размера на произведения брутен вътрешен продукт община Смядово се нарежда на 255-то място сред останалите общини в страната. По брой на населението обаче община Смядово се нарежда на 187-мо място. Този факт говори индиректно за по-ниската производителност на труда в общината в сравнение със средната за страната.

Изхождайки от един от основните принципи на регионалното и местно развитие, изразяващ се в намаляване на регионалните различия, трябва да се отбележи, че е необходимо създаването на предпоставки за стимулирането на икономиката в общината и увеличаване на темпа на нарастване на БВП.

Делът на стопанските сектори в местната икономика, според композитната оценка на наети лица, нетни приходи от продажби и дълготрайни материални активи е както следва:

- Търговия и услуги – 36,2 %
- Селско и горско стопанство – 36,8 %
- Промисленост – 27,0 %

Поради това структурата на местната икономика може да бъде определена като аграрно-промишлена¹⁰. При по-детайлен анализ на секторната структура на местната икономика става ясно, че водещи са отраслите на селското, горско и ловно стопанство, следвани от секторите на преработващата промишленост и търговията.



Аграрният сектор е с най-голям принос в развитието на местната икономика. Площта на общинска земя в община Смядово е 4 102,939 дка. От тях 49 % са обработваема земя. Овощните градини представляват 6.1 % от общинската земя. С най-голям дял общинска земя е с. Кълново (40 %), а с най малко с. Жълъд (под 1 %). С най-голям дял обработваема земя е отново с. Кълново (34 %), а с най-малко с. Черни връх (1.2 %). Овощни градини (върху общинска земя) има в следните населени места: с. Риш (67 %), с. Кълново (15 %), с. Кълново (13.6 %) и с. Ново Янково (4.4 %).

¹⁰ Според регистрацията на фирмите по Националната класификация на икономическите дейности (НКИД).

Най-големи площи в землището на гр. Смядово имат дървопроизводителните площи (38.20 %) и нивите (32.94 %), а с най-малко са ливадите (0.07 %) и терасираните лозя (0.24 %). Землището на с. Веселиново е заето основно от дървопроизводителни площи (58.52 %) и ниви (14.15). В с. Александрово 12.83 % са заети от посевни площи. С най-голям дял в землището на с. Риш са дървопроизводителните площи (52.22 %), следвани от нивите (24.67 %). В землището на с. Кълново преобладават площите заети от ниви (45.64 %). На второ място са дървопроизводителните площи (33.32 %). Дървопроизводителните площи (40.58 %) преобладават в землището на с. Янково, следвани от нивите (35.25 %) и пасищата (11.71 %). Нивите са преобладаващите площи в землището на с. Ново Янково (29.29%). Отново дървопроизводителните площи преобладават в землището на с. Бял бряг (49.86 %), следвани от посевните площи (17.30 %). В землището на с. Черни връх с по-голям дял са нивите – (15.95 %). В землището на с. Жълъд по-голям се заема от дървопроизводителните площи – (49.69 %).

Площите засети с пшеница намаляват за периода 2002-2004г. с 17.4 %, но средния добив от декар е по-висок. Площите засети с ечемик се увеличават за същия период с 6 %. Увеличава се и средния добив. Ръст с 19.1 % бележат и засетите площи с слънчоглед, също така наства и средния добив от декар. Намаляване на площите се наблюдава при царевицата (-9.3 %). В същото време пада и средния добив. Намаление с 66 % бележат засетите площи с тютюн „Бърлей“, докато площите с „Вирджиния“ и „Ориенталски“ се увеличават съответно със 100 % и 57.5 %. Голямо намаление имат площите засети с тритикале – (-71.5 %).

Въпреки кризата в родното животновъдство, броят на различните селскостопански животни на територията на община Смядово нараства. За периода 2001-2004г. броя на едрия рогат добитък се увеличава с 13 %. Почти 1/3 от животните се намират в с. Янково. Също с голям дял (25 %) са и в с. Веселиново. Нараства и броят на овцете (с 35 %). Над ½ от тях се намират в с. Риш (32 %) и гр. Смядово (25 %). Броят на свинете за изследвания период нараства с 5.7 %. По-голямата част са съсредоточени в гр. Смядово (37 %) и с. Веселиново (32 %). Малък ръст се наблюдава и в броя на козите (2.1 %). Над 62 % се намират в селищата: Смядово, Янково и Риш. Пчелите също са се увеличили, но с цели 45 %.

Намаление се наблюдава единствено при птиците. Техния брой намалява с 27 %. С най-много птици са: гр Смядово (24 %), с. Веселиново (18.6 %) и с. Риш (14 %).

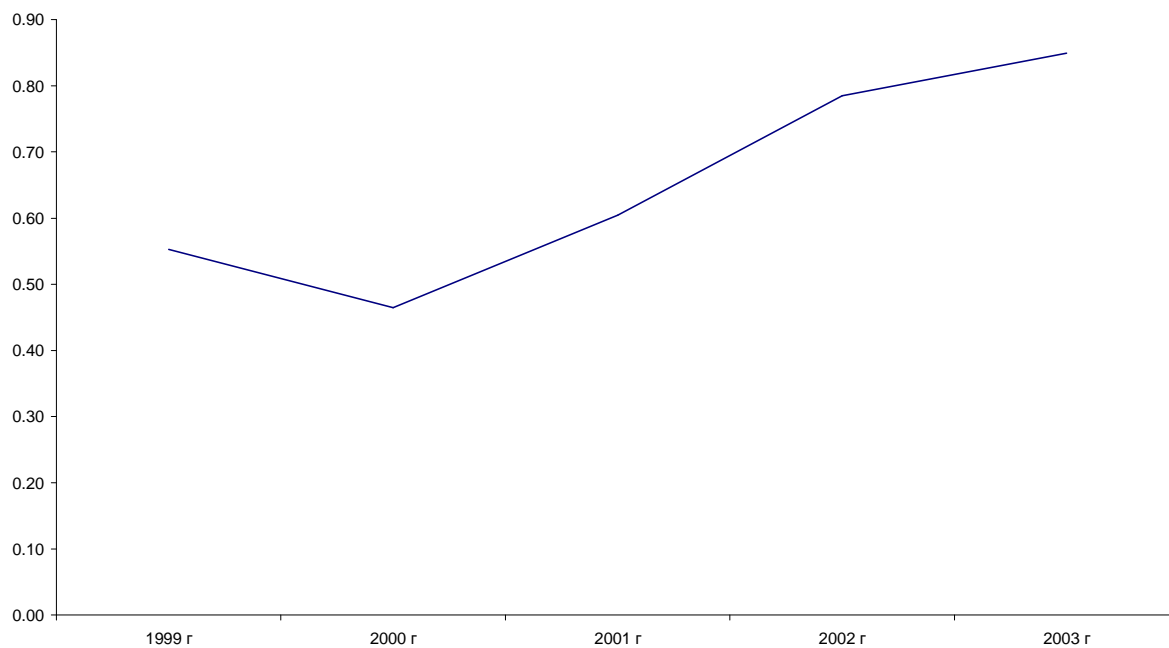
На територията на община Смядово се намира ДЛ „Смядово“. Площта на държавните гори представлява 94.4 % от общата им площ в общината. Общинските – 5

%, частните – 0.5 % и горите на обществените организации – 0.1 %. С най-голям запас от клони са държавните гори – 97.1 %, следвани от общинските – 2.5 % и частните – 0.4 %. Горите на обществените организации имат запас от 250 куб.м. Билкоизкупвателните и преработвателни пункта регистрирани на територията на ДЛ „Смядово” са 16. На същата територия са регистрирани общо 16 фирми. Шест от тях се занимават с бичене на дървесина, три с продажба на дърва за горене, три с производство на дървени въглища и четири с дърводобив (отсечена дървесина – около 16 000 пл.куб.м.).

Индиректен измерител на икономическото състояние на общината е информацията за брой на наетите лица, нетните приходи от продажби и дълготрайните материални активи на предприятията в нефинансовия сектор. Основният методологичен недостатък на горепосочените статистически показатели се изразява в разликата между местонамирането на дейността и месторегистрацията на стопанските субекти, което може да доведе до изкривяване на информацията в териториален разрез. За преодоляването на този сериозен недостатък информацията за функциониращите на територията на общината стопански субекти бе калибрирана с помощта на местните партньори, и посредством проведеното анкетно проучване. През 2003 г. предприятията регистрирани на територията на общината са генерирали оборотни средства в размер на 6 792 хил. лв. Дълготрайните материални активи към 31.12.2003 г. възлизат на 1 026 хил. лв.

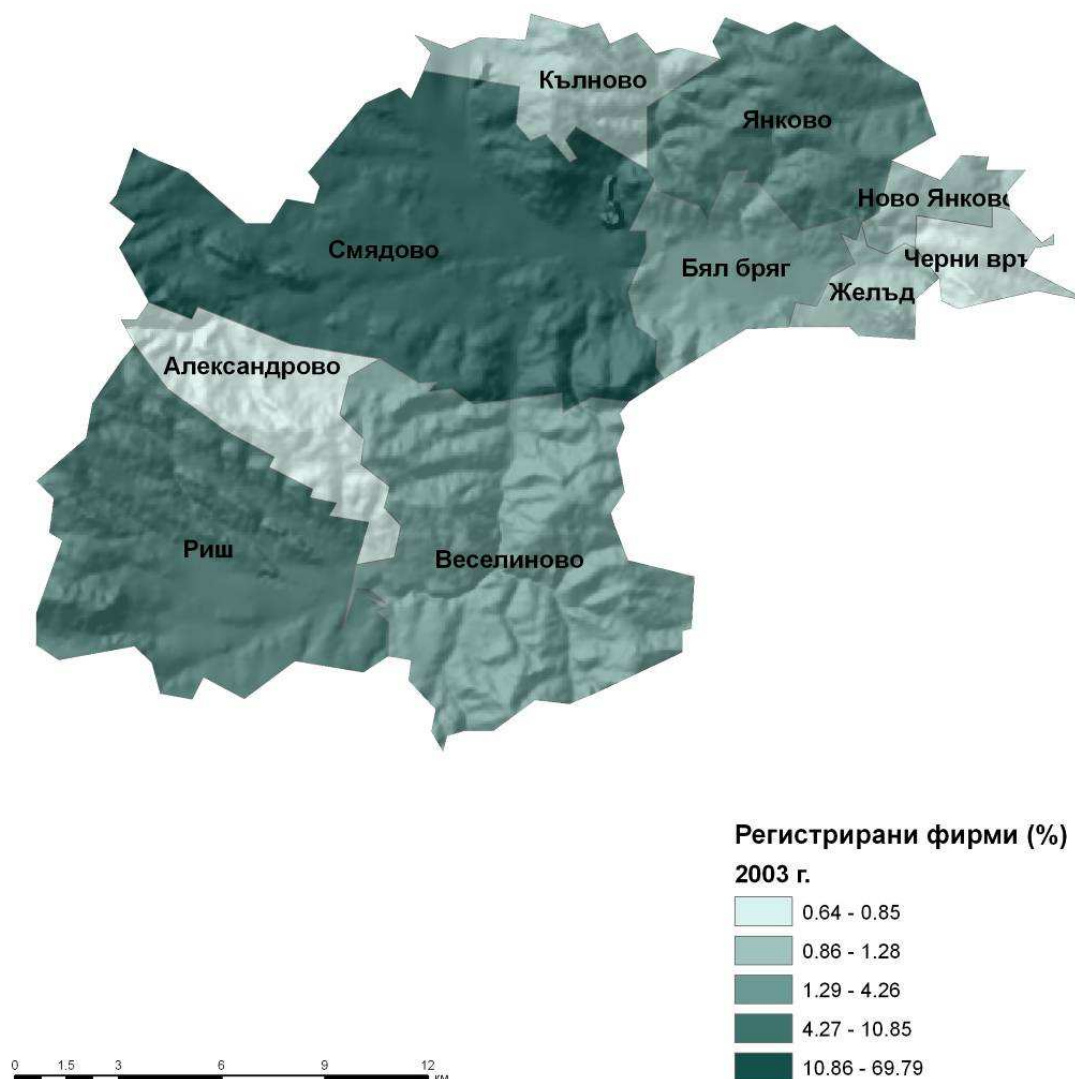
В динамика се наблюдава незначително увеличаване на нетните приходи от продажби, но темпът на нарастване не е достатъчно висок и не може да се говори за догонващо развитие и изравняване със средните нива за страната.

Друг важен показател характеризиращ състоянието на местната икономика е отношението между нетните приходи от продажби на местните фирми и броят на населението (лева/човек). По този показател общината също значително изостава от средната стойност за страната (11,17 лв., 2003 г.). В динамика се наблюдават незначителни пикове и спадове в стойностите на показателя, без това да води до промяна в икономическата среда в общината.



Нетни приходи от продажби на човек от населението (лева/човек) за периода 1999 – 2003 г.

Териториалната структура на икономиката в общината се отличава с висока концентрация на стопански субекти в общинския център – гр. Смядово. Около 69,8 % от фирмите на територията на общината са с регистрация в Смядово.



Дял на стопанските субекти регистрирани в населените места в община Смядово (2003 г.)

В сектора на селското и горско стопанство в икономиката на община Смядово с най-голям дял наети лица са град Смядово (20 %) и с. Янково (10.2 %). Следват селата Бял бряг (1.1 %), Веселиново (0.7 %) , Кълново (0.2 %) и Риш (0.2 %). С най-малки нетни приходи от продажби в същия сектор са с. Веселиново (0.3 %) и Кълново (0.3 %), а с най-големи град Смядово (16.9 %) и с. Янково (7 %). С най-голям дял дълготрайни материални активи и стопански субекти в сектора е гр. Смядово, съответно (24.1 %) и (4.9 %). По отношение на ДМА втора позиция заема с. Янково (11.2 %), по отношение на стопанските субекти с. Риш (2.1 %). С незначителен дял и при четирите показателя се откроява с. Александрово.

С водещ дял наети лица в сектора на индустрията се отличават град Смядово (почти 20 %) и с. Янково (0.5 %). Дяловете на останалите населени места са

незначителни. Същото е положението и при нетните приходи от продажби – гр. Смядово (16.3 %) и с. Янково(0.6 %). С относително много висок дял на ДМА в сектора на индустрията е гр. Смядово, около 36 %. По отношение на стопанските субекти - град Смядово е с (6 %), а с. Янково с (0.4 %). При последните два показателя относителния дял на останалите селища е твърде малък.

В сектора търговия и услуги, наетите лица от град Смядово представляват около 30 %, следвани от тези от с. Веселиново (3.8 %), с. Риш (3.1 %), Янково (2.4 %), Александрово (0.9 %) и Бял Бряг (0.4 %). Град Смядово е и с най-голям дял нетни приходи от продажби (45.2 %), дълготрайни материални активи (12.3 %) и стопански субекти (57.1 %) в този сектор. С относително високи нетни приходи са селата – Веселиново (5 %), Риш (3.9 %), Янково (1.8 %), Александрово (0.4 %) и Бял Бряг (0.3 %). Останалите места имат незначителни дялове. По отношение на ДМА с високи дялове се отличават селата – Янково (3.7 %), Риш (3.2 %), Веселиново (1.1 %) и Александрово (1 %). С високи дялове на стопанските субекти в сектора на търговията и услугите са селата – Риш (6.2 %), Янково (5.3 %), Веселиново (2.7 %), Бял Бряг (2.3 %) и Александрово (0.6 %). Другите населени места има твърде незначителни дялове на стопански субекти.

**Относителен дял на основните показатели за стопанските субекти по населени места,
2003 г.**

| Населено място | Групи икономически дейности | Относителен дял (%) | | | | Дял на активните стопански субекти |
|-------------------------|--|---------------------|---------------------------|-------------------------------|-------------------|------------------------------------|
| | | Наети лица | Нетни приходи от продажни | Дълготрайни материални активи | Стопански субекти | |
| ОБЩО ЗА ОБЩИНАТА | | 560 | 3826 | 1026 | 470 | 30.6 |
| Александрово | | | | | | |
| | ХОТЕЛИ И РЕСТОРАНТИ | 0.2 | 0.1 | 0.0 | 0.4 | 50.0 |
| | ОПЕРАЦИИ С НЕДВИЖИМО ИМУЩЕСТВО, НАЕМОДАТЕЛНА ДЕЙНОСТ И БИЗНЕС УСЛУГИ | 0.7 | 0.3 | 1.0 | 0.2 | 100.0 |
| Бял бряг | | | | | | |
| | СЕЛСКО, ЛОВНО, ГОРСКО И РИБНО СТОПАНСТВО | 1.1 | 2.0 | 1.3 | 0.2 | 100.0 |
| | ТЪРГОВИЯ, РЕМОНТ НА АВТОМОБИЛИ, ЛИЧНИ ВЕЩИ И СТОКИ ЗА ДОМАКИНСТВОТО | 0.2 | 0.2 | 0.0 | 1.7 | 12.5 |
| Веселиново | | | | | | |
| | ХОТЕЛИ И РЕСТОРАНТИ | 0.2 | 0.1 | 0.0 | 0.6 | 33.3 |
| | СЕЛСКО, ЛОВНО, ГОРСКО И РИБНО СТОПАНСТВО | 0.7 | 0.8 | 2.5 | 0.6 | 33.3 |
| | ТЪРГОВИЯ, РЕМОНТ НА АВТОМОБИЛИ, ЛИЧНИ ВЕЩИ И СТОКИ ЗА ДОМАКИНСТВОТО | 2.9 | 4.1 | 0.6 | 1.7 | 50.0 |
| | ХОТЕЛИ И РЕСТОРАНТИ | 0.5 | 0.7 | 0.0 | 0.6 | 66.7 |
| | ТРАНСПОРТ, СКЛАДИРАНЕ И СЪОБЩЕНИЯ | 0.2 | 0.1 | 0.0 | 0.2 | 100.0 |
| Кълново | | | | | | |
| | ДРУГИ ДЕЙНОСТИ, ОБСЛУЖВАЩИ ОБЩЕСТВОТО И ЛИЧНОСТТА | 0.2 | 0.1 | 0.5 | 0.2 | 100.0 |
| Риш | | | | | | |
| | СЕЛСКО, ЛОВНО, ГОРСКО И РИБНО СТОПАНСТВО | 0.2 | 0.3 | 4.0 | 0.4 | 50.0 |
| | СЕЛСКО, ЛОВНО, ГОРСКО И РИБНО СТОПАНСТВО | 0.2 | 0.3 | 0.0 | 2.1 | 10.0 |
| | СТРОИТЕЛСТВО | 0.2 | 0.3 | 0.0 | 0.2 | 100.0 |
| | ТЪРГОВИЯ, РЕМОНТ НА АВТОМОБИЛИ, ЛИЧНИ ВЕЩИ И СТОКИ ЗА ДОМАКИНСТВОТО | 2.5 | 3.3 | 0.7 | 4.3 | 20.0 |
| | ХОТЕЛИ И РЕСТОРАНТИ | 0.5 | 0.2 | 0.0 | 1.5 | 42.9 |
| Смядово | | | | | | |
| | ДРУГИ ДЕЙНОСТИ, ОБСЛУЖВАЩИ ОБЩЕСТВОТО И ЛИЧНОСТТА | 0.2 | 0.1 | 2.5 | 0.2 | 100.0 |
| | СЕЛСКО, ЛОВНО, ГОРСКО И РИБНО СТОПАНСТВО | 20.0 | 16.2 | 24.1 | 4.9 | 26.1 |
| | ПРЕРАБОТВАЩА ПРОМИШЛЕНОСТ | 19.6 | 16.2 | 35.7 | 6.0 | 28.6 |
| | СТРОИТЕЛСТВО | 0.4 | 0.3 | 0.0 | 1.9 | 22.2 |
| | ТЪРГОВИЯ, РЕМОНТ НА АВТОМОБИЛИ, ЛИЧНИ ВЕЩИ И СТОКИ ЗА ДОМАКИНСТВОТО | 12.3 | 30.1 | 8.0 | 33.4 | 27.4 |
| | ХОТЕЛИ И РЕСТОРАНТИ | 3.4 | 3.3 | 0.0 | 7.9 | 43.2 |
| | ТРАНСПОРТ, СКЛАДИРАНЕ И СЪОБЩЕНИЯ | 3.6 | 6.5 | 0.8 | 7.4 | 42.9 |
| | ОПЕРАЦИИ С НЕДВИЖИМО ИМУЩЕСТВО, НАЕМОДАТЕЛНА ДЕЙНОСТ И БИЗНЕС УСЛУГИ | 0.7 | 2.8 | 0.4 | 1.9 | 44.4 |

| | | | | | | |
|---------------|--|------|-----|------|-----|-------|
| Янково | ХУМАННО ЗДРАВЕОПАЗВАНЕ И СОЦИАЛНИ ДЕЙНОСТИ | 8.4 | 1.5 | 0.0 | 2.3 | 72.7 |
| | ДРУГИ ДЕЙНОСТИ, ОБСЛУЖВАЩИ ОБЩЕСТВОТО И ЛИЧНОСТТА | 1.1 | 0.7 | 3.1 | 2.3 | 18.2 |
| | СЕЛСКО, ЛОВНО, ГОРСКО И РИБНО СТОПАНСТВО | 10.2 | 7.0 | 11.2 | 1.3 | 33.3 |
| | ПРЕРАБОТВАЩА ПРОМИШЛЕНОСТ | 0.5 | 0.6 | 0.0 | 0.4 | 100.0 |
| | ТЪРГОВИЯ, РЕМОНТ НА АВТОМОБИЛИ, ЛИЧНИ ВЕЩИ И СТОКИ ЗА ДОМАКИНСТВОТО | 1.3 | 1.2 | 0.0 | 2.8 | 38.5 |
| | ХОТЕЛИ И РЕСТОРАНТИ | 0.7 | 0.4 | 0.0 | 1.9 | 44.4 |
| | ОПЕРАЦИИ С НЕДВИЖИМО ИМУЩЕСТВО, НАЕМОДАТЕЛНА ДЕЙНОСТ И БИЗНЕС УСЛУГИ | 0.2 | 0.1 | 1.8 | 0.2 | 100.0 |
| | ДРУГИ ДЕЙНОСТИ, ОБСЛУЖВАЩИ ОБЩЕСТВОТО И ЛИЧНОСТТА | 0.2 | 0.1 | 1.9 | 0.4 | 50.0 |

Заплатите в община Смядово също отстъпват от тези за страната, като през 2003 г. средната годишна работна заплата в общината е 2 463 лв., при 3 280 лв. за страната. Неблагоприятен е фактът, че за изследвания тригодишен период средната работна заплата е нараснала с едва 151 лв.

Повишаването на конкурентоспособността на местната икономика, стопанските сектори и отделните бизнес единици са предпоставка за постигане на икономически растеж и води до повишаване на доходите и подобряване на жизнения стандарт на местната общност в Смядово. Конкурентоспособност на общината има първостепенно значение за преодоляване на конкурентния натиск в Европейския съюз. От друга страна тя отразява потенциала за постигане на висока производителност, която се основава на иновативен подход към човешките ресурси, капитала и физическите активи.

През последните години намалява значението на конкурентните предимства от по-нисък порядък – евтина работна ръка, относително евтина електроенергия, наличие на суровини и материали. Все по-по голямо значение придобиват предимствата от по-висок ранг – способността да се развиват високотехнологични производства, да се произвеждат и изнасят стоки с по-висока степен на преработка и съдържание на интелектуален компонент. Един от основните проблеми на икономиката в периода на преход е свързан с ниското технологично равнище на функциониращите стопански субекти. Проблемът за иновационната активност на родните компании е актуален преди всичко поради това, че е необходимо средство за оцеляването и развитието на предприятията както от частния, така и от държавния сектор. Заедно с това тя е и необходимото условие за превръщането им в конкурентноспособни пазарни структури.

Това важи в още по-голяма сила за предприятия развиващи бизнес на територията на сравнително малки общини, каквато е Смядово.

Трябва да се отбележи факта, че качеството на физическите активи кореспондира с извършените разходи за закупуване на дълготрайни материални активи и инвестиционната активност на стопанските субекти. Разходите за придобиване на ДМА включват всички извършени разходи за придобиване на дълготрайни материални активи чрез строителство и закупуване. Трябва да се търсят възможности за стимулиране на увеличаване на обема на разходите за ДМА на стопанските субекти функциониращи на територията на община Смядово.

Сериозна бариера за местното икономическо развитие в община Смядово е свързана с ниска производителност на труда и много евтината работна ръка. Поради тези причини предприемачите не са мотивирани да проявяват иновационна активност и да внедряват нови технологични решения.

Липсата на частни финансови средства за изследователска и развойна дейност, недостатъчния иновационен капацитет на бизнеса и ниската степен на използване на информационните и комуникационните технологии, както и отсъствието на целенасочена фирмена политика за развитие на човешките ресурси очертават негативните тенденции в развитието на икономиката на община Смядово. Поради това се изискват адекватни мерки, ангажиращи всички ключови организации, особено представителите на държавата в лицето на местната администрация.

Друг важен аспект, който трябва да бъде отчетен при подпомагане на местното икономическо развитие в община Смядово е свързан с организациите в подкрепа на бизнеса и предприемачеството. Те представляват ключов ресурс за повишаване на икономическата активност, мениджърската култура на предприемачите и конкурентоспособността на бизнес единиците в местната икономика.

Основните проблеми за развитие на предприемачеството могат да бъдат обобщени като недостатъчна мениджърска култура, незначителни или липсващи познания в областта на маркетинга, затруднения при достъп до кредитно финансиране, липса на информация и подкрепа в осъществяването на експортни операции и др.

Засилване на сътрудничеството между местните, регионалните власти, сдруженията и организациите в подкрепа на предприемачеството и бизнеса в дългосрочен план следва да провокира повишена икономическа активност.

Стагнацията от характерна за периода на прехода е до голяма степен преодоляна и през изминалите няколко години се утвърждава положителна тенденция на нарастващ обем на чуждестранните инвестиции. По принцип чуждите инвестиции се използват за сигнален индикатор по отношение на сравнителните и конкурентни предимства на една регионална политика. Общия кумулативен ефект от състоянието на местната бизнес среда, социално-икономически условия, базисна инфраструктура и качество на човешки ресурси определят степента на инвестиционна привлекателност на една територия. В този смисъл община Смядово изостава от показателя за преки чуждестранни инвестиции от сродни по територия и население общини в България.

1.3.3. Резултати от анкетното проучване на стопанските субекти

От проведеното в рамките на проекта за Планиране на местното икономическо развитие на община Смядово извадково (анкетно) проучване на фирмите става ясно, че едни от най-сериозните проблеми пред местния бизнес са свързани със силната конкуренция, и с опасенията от засилени конкурентен натиск след приемането на страната ни в ЕС. Като други проблеми пред развитието на местния бизнес са отчетени скъпо струващите суровини и особено ниската производителност на труда в общината. Въпреки това обаче представителите на по-значителната част от анкетираните стопански субекти считат, че приемането на страната в ЕС ще се отрази благоприятно на техния бизнес, поради премахването на митническите ограничения и достъпа до обширния общеевропейски пазар.

Резултати от анкетното проучване на местния бизнес, проведено през зимата на 2006 г.

| | ДА | НЕ |
|--|---------------|---------------|
| Реализирала ли е вашата фирма печалба през миналата година: | 63,2 % | 26,8 % |
| Имате ли потребност от инвестиции*: | 83,3 % | 16,7 % |
| <i>За разширяване на дейността</i> | 75,0 % | 25,0 % |
| <i>За модернизация</i> | 75,0 % | 25,0 % |
| <i>За повишаване на качеството</i> | 41,7% | 58,3 % |
| <i>За подобряване квалификацията на персонала</i> | 41,7% | 58,3 % |
| <i>За реклама</i> | 16,7 % | 83,3 % |
| Кои са основните проблеми пред развитието на Вашия бизнес*: | | |
| <i>Ограничен пазар</i> | 25,0 % | 75,0 % |
| <i>Недостиг на финансови средства</i> | 55,0 % | 45,0 % |
| <i>Високи данъци</i> | 33,4 % | 66,6 % |
| <i>Нелоялна конкуренция</i> | 35,2 % | 64,8 % |
| <i>Силна конкуренция</i> | 16,6 % | 83,3 % |
| <i>Държавна бюрокрация</i> | 16,6 % | 83,3 % |
| <i>Ниска производителност</i> | 16,6 % | 83,3 % |
| <i>Неефективна организация на производството</i> | 8,3 % | 91,7 % |
| <i>Недостиг на квалифициран персонал</i> | 33,4 % | 66,6 % |
| <i>Скъпи суровини и енергия</i> | 75,0 % | 25,0 % |
| Как ще повлияе членството на България в ЕС на Вашето предприятие: | | |
| <i>Положително, благодарение на безпрепятствения достъп до пазарите на ЕС</i> | 25,0 % | 75,0 % |
| <i>Положително, благодарение на фондовете на ЕС</i> | 25,0 % | 75,0 % |
| <i>Положително, благодарение на по-големия инвеститорски интерес..</i> | 8,3 % | 91,6 % |
| <i>Няма съществено да повлияе</i> | 8,3 % | 91,6 % |
| <i>Нямам информация</i> | 18,6 % | 81,4 % |
| <i>Отрицателно, поради по-високите изисквания за безопасността, защита на потребителя, здравето и околната среда</i> | 16,6 % | 83,3 % |
| <i>Отрицателно, поради по-голямата конкуренция</i> | 8,3 % | 91,6 % |
| <i>Друго</i> | - | - |
| <i>Нямам мнение</i> | - | - |

* Възможен е повече от един утвърдителен отговор.

За съжаление от проведеното анкетно проучване личи недоверие в държавната администрация, особено що се отнася до участието в конкурси за обществени поръчки. Част от анкетираните изказват мнението, че провежданите конкурсни процедури не са достатъчно прозрачни. Друга забележка, която се среща често е свързана с потребността на бизнеса от по-бързо обслужване и облекчаване на бюрократичните процедури. В този смисъл много удачно е реалното използване и оптимизирането на „модел на обслужване на „едно гише“.

