



Европейски съюз



ОПАК. Експерти в действие



Европейски социален фонд  
Инвестиции в хората



# ПРОГРАМА

## ЗА УПРАВЛЕНИЕ НА ОТПАДЪЦИТЕ



**ЗА ПЕРИОДА 2014 - 2020 Г.**

**гр. СМЯДОВО**

**2014 г.**

*Този документ е създаден в рамките на проект „Добро управление и ефективни политики в Общинска администрация Смядово”, който се осъществява с финансовата подкрепа на Оперативна програма “Административен капацитет”, съфинансирана от Европейския съюз чрез Европейския социален фонд, Договор № 13-13-49 от 12.11.2013 г.*



Европейски съюз



ОПАК. Експерти в действие



Европейски социален фонд  
Инвестиции в хората

<b>СЪДЪРЖАНИЕ</b>	<b>Стр.</b>
<i>1. ВЪВЕДЕНИЕ</i>	3
<i>1.1. Обхват на програмата</i>	3
<i>1.2. Принципи и нормативна уредба</i>	3
<i>2. ОБЩА ХАРАКТЕРИСТИКА НА ОБЩИНАТА</i>	5
<i>2.1. Географска характеристика</i>	5
<i>2.1.1. Релеф</i>	6
<i>2.1.2. Климат</i>	7
<i>2.1.3. Водни ресурси</i>	10
<i>2.1.4. Почви и нарушени терени</i>	12
<i>2.2. Административно –териториална характеристика</i>	13
<i>2.3. Социално-демографска характеристика</i>	14
<i>2.4. Икономическо развитие на общината.</i>	14
<i>2.4.1. Развитие на икономиката – тенденции, процеси, проблеми</i>	14
<i>2.4.2. Стопански сектор</i>	15
<i>2.4.3. Селско стопанство</i>	16
<i>2.5. Екологична характеристика</i>	18
<i>3. СЪЩЕСТВУВАЩО СЪСТОЯНИЕ</i>	19
<i>3.1. Генерирани отпадъци</i>	19
<i>3.1.1. Битови отпадъци</i>	20
<i>3.1.2. Строителни отпадъци</i>	21
<i>3.1.3. Производствени и опасни отпадъци</i>	23
<i>3.1.4. Специфични потоци отпадъци</i>	24
<i>3.1.5. Морфологичен състав на твърдите битови отпадъци</i>	25
<i>3.2. Съществуващи практики за събиране и третиране на битовите отпадъци</i>	39
<i>3.2.1. Обхват на системата на събиране и транспортиране на битови отпадъци</i>	39
<i>3.2.2. Използвани съдове и техника за събиране на битови отпадъци</i>	39
<i>3.2.3 Система за разделно събиране</i>	40
<i>3.2.4. Предварително третиране на отпадъци</i>	41
<i>3.3. Оползотворяване и обезвреждане на отпадъци</i>	42
<i>3.3.1. Депониране</i>	42
<i>3.3.2. Биологично третиране</i>	43
<i>3.3.4. Предотвратяване на риска от стари замърсявания</i>	44
<i>3.4. Администриране на дейностите по управление на отпадъците</i>	44
<i>3.5. Финансиране на дейностите по управление на отпадъците</i>	45
<i>4. Цели на програмата</i>	50
<i>4.1. Цели</i>	50
<i>4.2. Основни мерки и задачи за периода на действие на програмата</i>	51
<i>5. Капиталови инвестиции</i>	54
<i>6. План за действие</i>	56
<i>7. Мониторинг и оценка за изпълнение на програмата</i>	61
<i>Използвана литература</i>	62

Този документ е създаден в рамките на проект „Добро управление и ефективни политики в Общинска администрация Смядово“, който се осъществява с финансовата подкрепа на Оперативна програма “Административен капацитет”, съфинансирана от Европейския съюз чрез Европейския социален фонд, Договор № 13-13-49 от 12.11.2013 г



Европейски съюз



ОПАК. Експерти в действие



Европейски социален фонд  
Инвестиции в хората

## **1. ВЪВЕДЕНИЕ**

Общинската програма за управление на дейностите по отпадъците се разработва на основание изискванията на чл.79 от Закона за опазване на околната среда (ЗООС) и чл. 52 от Закона за управление на отпадъците (обн. ДВ бр.53 от 13.07.2012г.). Програмата за управление на отпадъците е неразделна част от общинската програма за околна среда и се разработва, приема и отчита по реда на глава пета от ЗООС. Чрез нея се отчита, че отпадъците са риск за човешкото здраве и околната среда и се цели да се постигне екологосъобразно управление на отпадъците в общината.

Програмата е инструмент за подобряване на организацията за управлението на отпадъците в общината. Тя създава необходимите предпоставки генераторите на отпадъци – промишленост, търговия и потребители, общественост – да намалят количеството на образуваните отпадъци.

Ключов елемент на програмата е спазването в приоритетен ред на йерархията за третиране на отпадъците:

- Предотвратяване образуването на отпадъци;
- Рециклиране, повторна употреба или извличане на вторични суровини и енергия;
- Екологосъобразно обезвреждане;

Програмата е разработена в съответствие с целите и предвижданията на Националния план за управление на отпадъците за периода 2014-2020 г., който от своя страна кореспондира с изискванията на Директива 75/442/ЕЕС за отпадъците, Директива 91/689/ЕЕС за опасните отпадъци и Стратегията на общността за управление на отпадъците.

Програма за управление на отпадъците на общината обхваща дейностите, свързани с отпадъците, изведени и приоритизирани на база идентифицираните проблеми, които общинското ръководство трябва да реши, за да се постигне екологосъобразното им управление. Разработването на програмата за управление на дейностите по отпадъците се явява един от най-важните инструменти за прилагането на законодателството по управление на отпадъците на местно ниво.

### **1.1. Обхват на програмата**

Настоящата програма обхваща всички дейности, свързани с управлението на отпадъците, формирани на територията на община Смядово. Програмата разглежда процесите от образуването на отпадъците до тяхното крайно обезвреждане, а именно:

- видът на отпадъците и тяхното образуване;
- количества и характеристика на отпадъците;
- начин на събирането и използвани съдове;
- транспортиране и използвана техника;
- рециклиране и оползотворяване;
- обезвреждане на отпадъците.

Програмата за управление на отпадъците на общината е с период на действие 2014-2020г. Изготвен е анализ на съществуващото състояние по отношение управление на отпадъците, на база който са идентифицирани проблемите и са формулирани целите. Разработен е План за действие, в който са посочени необходимите мерки в близка и в средно-срочна перспектива, отговорните институции и необходимите финансови средства за обезпечаване на програмата. Същата е отворен документ, изпълнението на който се отчита във връзка с планираните мерки и действия и тяхната обезпеченост.

### **1.2. Принципи и нормативна уредба**

*Този документ е създаден в рамките на проект „Добро управление и ефективни политики в Общинска администрация Смядово“, който се осъществява с финансовата подкрепа на Оперативна програма “Административен капацитет”, съфинансирана от Европейския съюз чрез Европейския социален фонд, Договор № 13-13-49 от 12.11.2013 г*



Европейски съюз



ОПАК. Експерти в действие



Европейски социален фонд  
Инвестиции в хората

При определянето и приоритизирането на мерките, заложените в програмата, се спазват основните принципи за управление на отпадъците, залегнали в общата европейска и национална политика в тази област, както и основните принципи, на които се основава Националната програма за управление на дейностите по отпадъците:

- устойчиво развитие
- предотвратяването и йерархия на управлението на отпадъците
- превантивност - предимство на предотвратяването на замърсяване пред последващо отстраняване на вредите, причинени от него
- самостоятелност при управление на отпадъците
- най-добри налични техники, неизискващи прекомерни разходи
- ”замърсителят плаща” и в частност “отговорност на производителя”
- интегрирано управление на отпадъците
- участие на обществеността.

Мерките в настоящата програма са набелязани в съответствие с изискванията на действащото законодателство и изпълнението им следва да се съобрази с изискванията на следните нормативни актове:

- Закон за опазване на околната среда;
- Закон за управление на отпадъците;
- Закон за устройство на територията;
- Закон за местните данъци и такси;
- Наредбата № 3 за класификацията на отпадъците;
- Наредба № 6 за условията и изискванията за изграждането и експлоатацията на инсталации за изгаряне и инсталации за съвместно изгаряне на отпадъци
- Наредба № 7 за изискванията, на които трябва да отговарят площадките за разполагане на съоръжения за третиране на отпадъци;
- Наредба № 8 за условията и изискванията за изграждане и експлоатация на депа и на други съоръжения и инсталации за оползотворяване и обезвреждане на отпадъци;
- Наредба № 9 за реда и образците, по които се предоставя информация за дейностите по отпадъците, както и реда за воденето на публичния регистър на закритите обекти и дейности;
- Наредба за опаковките и отпадъците от опаковки;
- Наредба за изискванията за третиране и транспортиране на отпадъците от производство на титанов диоксид;
- Наредба за реда и начина за внасянето, изнасянето и транзита на отпадъците и за случаите, в които се изисква банкова гаранция или застраховка;
- Наредба за реда и начина за оползотворяване на утайки от пречистването на отпадъчни води чрез употребата им в земеделието;
- Наредба за изискванията за третиране и транспортиране на отработени масла и отпадъчни нефтопродукти;
- Наредба за изискванията за третиране на отпадъците от моторни превозни средства;
- Наредба за изискванията за пускане на пазара на батерии и акумулатори и за третиране и транспортиране на отпадъци от батерии и акумулатори;
- Наредба за изискванията за пускане на пазара на електрическо и електронно оборудване и третиране и транспортиране на отпадъци от електрическо и електронно оборудване;
- Наредба за условията, реда и методите за извършване на екологична оценка на планове и програми;

*Този документ е създаден в рамките на проект „Добро управление и ефективни политики в Общинска администрация Смядово”, който се осъществява с финансовата подкрепа на Оперативна програма “Административен капацитет”, съфинансирана от Европейския съюз чрез Европейския социален фонд, Договор № 13-13-49 от 12.11.2013 г*



Европейски съюз



ОПАК. Експерти в действие



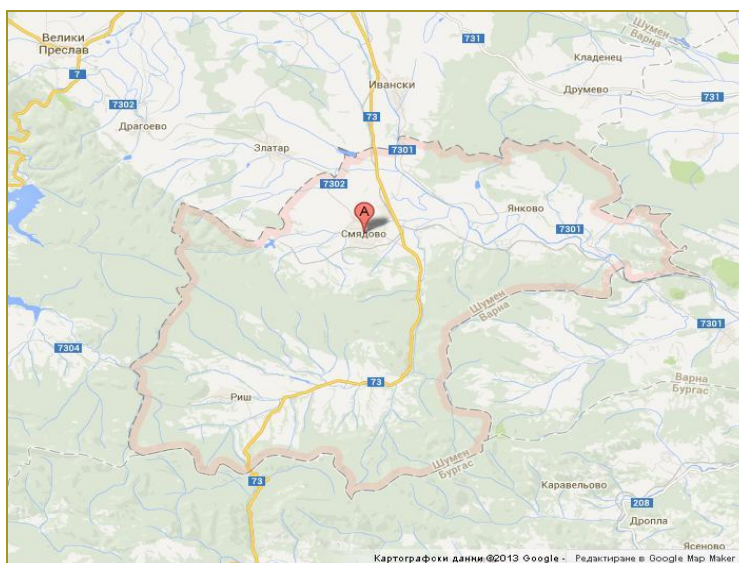
Европейски социален фонд  
Инвестиции в хората

- Наредба за условията и реда за извършване на оценка на въздействието върху околната среда.

## **2. ОБЩА ХАРАКТЕРИСТИКА НА ОБЩИНАТА**

### **2.1. Географска характеристика на територията на общината**

Община Смядово е разположена в полите на северните склонове на Източна Стара планина и попада в две физико-географски области: Област на Дунавската равнина, източна подобласт (Лудогорско-Добруджанска); Шуменско-Провадийски район и Старопланинската област, подобласт на Предбалкана. На север граничи с Община Шумен, на североизток с Община Провадия /Варненска област/, на юг с Общините Руен и Сунгурларе /област Бургас/, на запад с Община Върбица и на северозапад с Община Велики Преслав.



Фиг. 1

Общата площ на община Смядово (353,8 кв. км.), съставлява 10.4% от територията на област Шумен и около 2.4% от територията на Североизточния район.



Фиг. 2 Източник: НСИ

Този документ е създаден в рамките на проект „Добро управление и ефективни политики в Общинска администрация Смядово“, който се осъществява с финансовата подкрепа на Оперативна програма “Административен капацитет”, съфинансирана от Европейския съюз чрез Европейския социален фонд, Договор № 13-13-49 от 12.11.2013 г

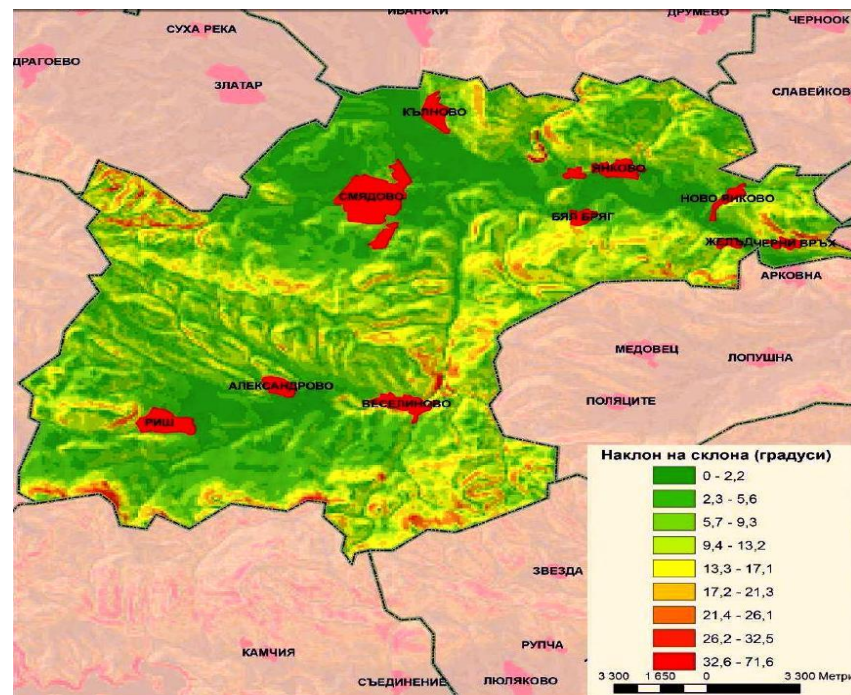


Общата територията на Община Смядово възлиза на 353 765.677 дка, от които 48% са горски територии , а 42% - селскостопански фонд.

Преобладават горските и земеделски площи, като с най-малък относителен дял са водните площи, изградената транспортна инфраструктура и урбанизираните територии.

### 2.1.2. Релеф

Средната надморска височина на територията на общината е 251 м. Територията на общината има равнино-хълмист и нископланински релеф. На север е разположена широката долина на р.Камчия, която е главна отводнителна артерия и местен ерозионен базис за реките в общината. Релефът около долината е равнинен, с наклони на терена от 0 до 5-8°. Североизточно от долината на р.Камчия се издигат склоновете на Рояжско-Провадийското плато, като средните наклони на склоновете на платото са от 8 до 15°, но на места по стръмните дерета наклоните на терена се увеличават до 20-25°. В източна посока долината на р.Камчия постепенно се стеснява и формира Аркотинския пролом между Рояжско-Провадийското плато и Лопушненските възвишения. На източната граница с Община Дългопол се намира най-ниската точка в релефа на територията на общината (70м.). На юг от долината на р.Камчия се издига Драгоевска планина (вр. Отъна,609м.), която е част от Предбалкана. Главното било на планината представлява широко отворена на североизток дъга, а склоновете ѝ имат наклони от 8 до 23°. Между с.Веселиново и гр.Смядово Драгоевската планина е проломена от р.Брестова, която заедно с нейните притоци отводняват Ришката котловина. Дъното на котловината има относително заравнен релеф със средни наклони от 0 до 3°, но в периферията наклоните се увеличават до 5-8°.



Разнообразния релеф на територията на общината оказва влияние не само върху останалите природни компоненти (климат, води, почви, растителност и животински свят), но и върху пространственото развитие на селищната мрежа и на транспортните връзки. В северната равнинна част са разположени гр. Смядово и с.Кълново, в източната част по долината на



Европейски съюз



ОПАК. Експерти в действие



Европейски социален фонд  
Инвестиции в хората

р. Камчия – селата Бял бряг, Янково, Ново Янково, Желъд и Черни връх, а в Ришката котловина – селата Веселиново, Александрово и Риш.

Климатът е умереноконтинентален. Под въздействието на планинските масиви, острият характер на климата е смекчен. За това голяма роля играе и близостта до Черно море, чието влияние се усеща чрез долината на р. Камчия.

### 2.1.3. Климат

Климатичните и метеорологичните фактори оказват сериозно влияние върху степента на замърсяване на компонентите на околната среда. Те пряко допринасят за по-доброто или по-лошото разсейване на емитираните от източници вредни вещества в атмосферния въздух. Основните характеристики на метеорологичните и климатични фактори допринасят за относително високия процент на биоклиматичен комфорт за обитаване (условия за съществуване на биологичните съобщества) в Общината.

Не трябва да се пренебрегва факта, че характерът на климата в градска среда коренно се отличава от този в откритите ландшафтни форми. Съществуването на застрояване, изкуствени земни покрития, залесени или голи терени допринасят за съществено изменение на основните климатични фактори – вятър, температура, влажност, което от своя страна води до формирането на т.н. „градски климат”. В повечето случаи този климат е с по-неблагоприятно влияние върху околната среда.

Скоростта и посоката на вятъра, както и тихото време са основните фактори, оказващи влияние върху разпространението и разсейването на атмосферните замърсители и определено имат съществен принос за относително ниския потенциал на замърсяване на въздуха. Относително високите средни скорости (над 3m/s), както и ниският процент на тихо време обуславят ефективното разсейване на емитираните замърсители и предотвратяват появяването на инверсии, а оттук и задържане на вредни вещества във въздуха. Постоянната посока на местните ветрове от своя страна също допринасят за по-бързо разсейване на вредни вещества, попаднали във въздуха. В същото време наличието на вятър допринася повишаване запрашеността на въздуха през периодите на усилен селскостопански дейности (оране, сеене, прибиране на реколта и др.) посредством пренос на прах от разположените на територията на общината земеделски площи. Тихото време е фактор, който забавя ефективното разсейване и натоварва атмосферата с по-големи концентрации на замърсители. Наличието на висока влажност и големия брой на дни с мъгли оказват отрицателно влияние върху способността на въздушния басейн да се самопочисти. За района това е определящо през зимния период.

#### Слънчево греене и слънчева радиация

Интензивността на слънчевата радиация играе важна роля във формиране нивото на замърсяване на въздуха. Количеството пряка радиация зависи предимно от височината на слънцето, което определя и вида на нейния дневен и годишен ход. Максимумът е съответно в часовете около пладне и през месеците юни и юли. Интензитетът на пряката слънчева радиация върху хоризонталната повърхност за България по пладне се движи от 0.24 kW/m през зимата и до 0.70 kW/m през лятото.

Разпределението на сумарната годишна стойност на енергията от слънчевото лъчение по територията на България, за единица площ (m<sup>2</sup>) от земната повърхност, е в границите от 1300 kWh/m<sup>2</sup> в низините и котловините, до 1700 kWh/m<sup>2</sup> по най-високите части на планините. В зависимост от интензивността на слънчевото греене България е разделена на три региона, показана в таблицата по-долу. Община Смядово попада в район, който се характеризира със средна за България годишна продължителност на слънчево греене 1450-1550 kWh/m<sup>2</sup>.

*Този документ е създаден в рамките на проект „Добро управление и ефективни политики в Общинска администрация Смядово”, който се осъществява с финансовата подкрепа на Оперативна програма “Административен капацитет”, съфинансирана от Европейския съюз чрез Европейския социален фонд, Договор № 13-13-49 от 12.11.2013 г*



Европейски съюз



ОПАК. Експерти в действие



Европейски социален фонд  
Инвестиции в хората

### Топлинни условия

Средногодишната стойност на температурата на въздуха за Община Смядово е 11°C.

Годишния ход на средномесечната температурата по месеци е представен в таблица

Температурните разлики не се променят съществено в различните климатични райони.

Зимата е сравнително мека, пролетта и есента са топли, а лятото без големи горещини, въпреки, че максималните температурни стойности могат да бъдат и много високи.

*Средна температура на въздуха*

*Табл. 1*

Климатичен район пояс м.н.в.	Температура на въздуха за месеци С°				Ср. годи шна t°	Ср. год абсол ютен мин t°	Ср.год абсол ютен макс t°	Средна продължителност на трайно задържане на температурата на въздуха	
	I	IV	VII	X				Над 5°	Над 10°
Среден на Дунав. Хълм. Равнина (150-450 м.н.в.)	- 2.5  - 1.5	9  11	19. 5  22	10  12	9  10.5	- 21  - 17	34  37	От 15- 23III  До 17- 21XI	10-20IV  20-26X
Източен на Дунав. Хълм. Равнина (50-400 м.н.в.)	- 1.5  - 0.5	9.5  11	20. 5  23	11  13	10  11.5	- 18  - 16	34  36	От 10- 20III  До 20- 30XI	10-20IV  29IX-2XI
Предбалкански (предпланин.) и нископланински (300-1000 м.н.в.)	- 3  - 1	7  10	16. 5  19. 5	8.5  11	7  10	- 20  - 17	31  35	От 20III- 10V  До 3-17XI	15IV-8V  8-22X

### Влажност на въздуха, мъгла

Ходът на относителната влажност е обратно пропорционална на хода на температурата и е с максимум през зимата. Средната годишна относителна влажност на въздуха в непланинските части е между 70 и 75 %. В по-високите части достига до 80 %. Най-голямата относителна влажност е през месеците декември и януари. Минималните стойности на относителната влажност на въздуха са през летните месеци юли и август.

*Средна месечна относителна влажност в проценти*

*Табл. №2*

I	II	III	IV	V	VI	VII	VIII	IX	X	XI	XII	Год.
82	80	74	69	71	70	65	64	68	75	82	84	74

Типично явление през пролетта и есента са мъглите. Режимът на мъглите в района е със средната честота на мъгливото време 25,4 дни с мъгла годишно. Максимумът на мъглите (декември и януари) съвпада с максимума на относителната влажност и минимума на средните температури.

*Брой на дните с мъгла по месеци*

*Табл. №3*

I	II	III	IV	V	VI	VII	VIII	IX	X	XI	XII	Год.
82	80	74	69	71	70	65	64	68	75	82	84	74

Този документ е създаден в рамките на проект „Добро управление и ефективни политики в Общинска администрация Смядово“, който се осъществява с финансовата подкрепа на Оперативна програма “Административен капацитет”, съфинансирана от Европейския съюз чрез Европейския социален фонд, Договор № 13-13-49 от 12.11.2013 г





Европейски съюз



ОПАК. Експерти в действие



Европейски социален фонд  
Инвестиции в хората

Режимът на мъглите и относителната влажност на въздуха имат съществено влияние върху качеството на въздуха. Известно е, че случаите на мъгла създават неблагоприятни условия за високи приземни концентрации.

#### Валежи

Средното годишно количество на валежите в гр. Смядово е 678 мм, което закономерно се увеличава от север на юг до 800 мм, поради орографския ефект върху валежите, предизвикан от нарастването на надморската височина в същото направление и преобладаващия въздушен пренос от север. В режима на валежите се регистрира летен максимум, най-често през май-юни. В северната част на общината валежите са най-малко през зимата (февруари), а в южната част – през август-септември. Максималният измерен годишен валеж е почти три пъти по-голям от измерения минимален годишен валеж, което е доказателство за значителни вариации в годишните суми на валежите.

*Разпределение на средните сезонни и годишни суми на валежите Табл. № 4*

Климатичен район пояс м.н.в.	Валежи суми - мм				Средно годишно мм	Месец с макс. сума валежи	Месец с мин. сума валежи
	зима	пролет	лято	есен			
Среден на Дунав. Хълм. Равнина (150-450 м.н.в.)	85-140	135-175	180-220	115-150	550-680	VI	II
Източен на Дунав. Хълм. Равнина (50-400 м.н.в.)	110-150	130-140	70-200	140-160	550-650	VI	VIII
Предбалкански (предпланин.) и нископланински (300-1000 м.н.в.)	150-190	180-250	200-250	150-200	680-850	V, VI	VIII, IX

#### Ветрове

Природният фактор, оказващ най-силно влияние върху разпространението на газо- и прахообразните замърсители е вятърът. Преобладаващите ветрове са от северозапад и североизток, особено през летните месеци – юли и август. Средната скорост на вятъра през годината е 2.4 м/сек.

Неблагоприятни фактори са падащите мокри снегове, късните пролетни и ранните есенни замръзвания.

*Средна месечна скорост на вятъра в метри за секунда Табл. №5*

I	II	III	IV	V	VI	VII	VIII	IX	X	XI	XII	Год.
3.0	3.3	3.1	2.6	2.3	2.0	2.0	2.0	1.9	2.2	2.4	2.4	2.4

Метеорологичните характеристики пряко допринасят за по-доброто или по-лошото разсейване на емитираните от източниците вредни вещества в атмосферния въздух, преноса чрез него към повърхностни водни течения и почви, проникването в почвите, растенията, човешкия организъм.

*Този документ е създаден в рамките на проект „Добро управление и ефективни политики в Общинска администрация Смядово“, който се осъществява с финансовата подкрепа на Оперативна програма „Административен капацитет“, съфинансирана от Европейския съюз чрез Европейския социален фонд, Договор № 13-13-49 от 12.11.2013 г*



Европейски съюз



ОПАК. Експерти в действие



Европейски социален фонд  
Инвестиции в хората

#### 2.1.4. Водни ресурси

Речната мрежа в общината принадлежи към Черноморската водосборна област, а интегрираното управление на водните ресурси се администрира от Басейнова дирекция за Черноморски район гр.Варна и РИОСВ – гр.Шумен. С най-голямо стопанско и климатично значение е р.Голяма Камчия, чийто водостроен басейн е 5358 кв.м. Други със значително значение са реките: р.Брестова, която събира водите си от Ришката котловина и нейния ляв приток - река Смядовска. Притоци на р. Камчия са р.Брестова и Кремен дере. С изключение на реките Голяма Камчия и Брестова, повечето реки в общината са къси и с непостоянен отток. Модулът на оттока се увеличава закономерно от север на юг (от 2-4л/сек/км<sup>2</sup> до 6-8 л/сек/км<sup>2</sup>), което е свързано преди всичко с изменението на релефа и климатичните условия в същата посока. Преобладава дъждовно подхранване на реките (35-45%), като на подземното подхранване се падат около 25-35%, а на снежното подхранване – около 15-25%.

На територията на общината са разположени: микроязовир “Качица” с вместимост 1836 хил.м<sup>3</sup>, микроязовир с.Александрово с вместимост 1000 хил.м<sup>3</sup>, микроязовир с.Янково с вместимост 995 хил.м<sup>3</sup>, микроязовир с.Кълново с вместимост 850 хил.м<sup>3</sup>. Последните два язовира са изградени за задоволяване на селскостопански нужди.

Наличните водни количества на територията на Община Смядово са формирани от повърхностни и подземни води. Територията се отводнява към Черноморския басейн чрез р.Голяма Камчия. Община Смядово попада в района на Басейнова дирекция за управление на водите в Черноморски район, създадена със Заповед № РД-27/17.01.2002 г. на министъра на околната среда и водите в съответствие с изискване на Директива 2000/60/ЕС на Европейския съюз и националното законодателство по водите

##### Подземни води

Община Смядово е част от Севернобългарското сводово издигане на Мизийската платформа. Геологията, литологията, тектонската структура, географските и други фактори определят наличието в района на различни подземни води: порови, пукнатинни, карстови и карстово-пукнатинни. Геоструктурната обстановка в Община Смядово създава условия за формиране на подземни води в следните литостратиграфски колектори:

*Подземни води в долнокредния седиментогенен комплекс.* Водовместваща среда са мергелно-варовиково-пясъчниковите отложения. Водите са пукнатинно-пластови, слабо напорни. Подхранването им е основно от инфилтрацията на метеорните води.

*Подземни води в кватернерните отложения.* Привързани са към алувиалните отложения на реките в общината и делувиялните наслаги по полегатите склонове и в подножията им. Това са води от инфилтрационен тип, безнапорни или със слаб напор, пресни.

*В общината има няколко големи карстови извора, привързани към сенонските варовици. Такива са извора южно от с.Веселиново в местността „Скока” и два извора североизточно от с.Янково.*

##### Повърхностни води

Според хидроложкото райониране Община Смядово принадлежи към района на източната част на Дунавската равнина с Предбалкана, която е с площ 10806,2 км<sup>2</sup> и обхваща басейните на реките Русенски Лом, Провадийска и Голяма Камчия. Засилено е хидроложкото влияние на карстовите процеси, което води до най-голямата в подобластта естествена регулираност на оттока. Отточния модул е 3.20 л/сек. на 1 км<sup>2</sup>, а годишния обем на водните ресурси – 1.090 млрд.м<sup>3</sup>. С най-голямо стопанско и климатично значение за общината е р. Камчия (II кат.), която преминава през или покрай с. Кълново, с.Янково, с.Бял бряг и с.Жълд и се влива в Черно море в района на местността Пода. Водосборния ѝ басейн е 5358 км<sup>2</sup>. Дължината на р. Камчия е 244,5

*Този документ е създаден в рамките на проект „Добро управление и ефективни политики в Общинска администрация Смядово”, който се осъществява с финансовата подкрепа на Оперативна програма “Административен капацитет”, съфинансирана от Европейския съюз чрез Европейския социален фонд, Договор № 13-13-49 от 12.11.2013 г*



Европейски съюз



ОПАК. Експерти в действие



Европейски социален фонд  
Инвестиции в хората

км, при среден наклон на реката – 2,9%. Средната гъстотата на речната мрежа е 0,7 км/км<sup>2</sup>. Сравнително малката и гъстота се обуславя от относително ограничените валежи. За поречието на реката са характерни два максимума на водните количества - първичен през май и вторичен - през януари. Минимумът е между август и октомври. Средномногогодишното водно количество на реката към устието и е 19,0 м<sup>3</sup>/с. Притоци на р. Камчия са р. Брестова и Кремен дере. В реката се вливат множество водни течения от горските комплекси, разположени северно и южно от нея

#### Питейни води

Водоснабдяването в Общината се извършва от собствени водоизточници. Изградени са различни видове кладенци и каптажи, чрез които се доставя питейна вода до всички населени места. Водоснабдяването за питейно-битови и промишлени нужди в общината се осъществява посредством 11 бр. каптажи, 9 бр. шахтови кладенци и 3 бр. тръбни кладенци. На територията на Община Смядово няма не водоснабдени населени места. Във всяко населено място има изградени напорни резервоари - за селата по един, а за града 3 бр. /общо 12 бр./. Дължината на външната водопроводна мрежа е около 30 км., като 75% от нея е изпълнена от етернитови тръби, а останалите са стоманени. Вътрешната водопроводна мрежа е с обща дължина около 110 км., като 90% от нея са етернитови тръби. Големи загуби има по трасето в гр.Смядово – от 375 хил.куб.м подадена вода полезноизползваната е едва 158 хил. куб.м или едва 42,13%. В останалите населени места отношението подадена – полезноизползвана вода е в границите на нормалното. Най-голяма е водопроводната мрежа в гр.Смядово – 56 км, следвана от с.Риш - 19 км. Водопроводната мрежа на територията на общината е остаряла, с изтекъл амортизационен срок - по голямата част от нея е строена преди 60 г.

#### Отпадъчни води

Основен проблем в Община Смядово остава събирането, отвеждането и пречистването на битовите отпадъчни води. Общата дължина на изградена канализационна мрежа в гр. Смядово е 19 781м., което представлява 40% изграденост, във всички останали населени места няма канализационна мрежа. На територията на град Смядово няма пречиствателна станция за отпадъчни води. Всичко това води до антропогенно натоварване на повърхностните водни обекти, който преминават през населените места и влияе отрицателно върху всички компоненти на околната среда и върху качеството на живот.

Основните проблеми за нормално водоснабдяване в общината произтичат от състоянието на водопроводната мрежа, която е технически амортизирана с висока степен на аварийност и големи загуби на вода. Състоянието на тръбната мрежа е изключително лошо, което влошава качеството на водата и крие сериозен здравен риск за местното население. Причини за аварии по водопроводната мрежа в по-голямата си част са от муфените връзки, поради износени гумени уплътнители. Поцинкованите тръби, положени като улични водопроводи и сградни водопроводни отклонения са корозирали и създават условия за скрити трудно откриваеми течове.

Поради повредите по водопроводните тръби и нарушената им херметичност, има голяма опасност от пропускане на вещества с неясен произход във водооборота на населените места, което ще рефлектира върху консуматорите на вода. За намаляване загубите на вода от водопроводните мрежи е необходима реконструкция или подмяна на водопроводните мрежи. На основание на анализа за състоянието и качеството на водите за региона на община Смядово могат да се определят следните приоритети:

- изграждане на пречиствателна станция за отпадъчни води в гр. Смядово;
- доизграждане на канализационната мрежа в гр. Смядово, обхващайки 100% от населението на града;

*Този документ е създаден в рамките на проект „Добро управление и ефективни политики в Общинска администрация Смядово“, който се осъществява с финансовата подкрепа на Оперативна програма “Административен капацитет”, съфинансирана от Европейския съюз чрез Европейския социален фонд, Договор № 13-13-49 от 12.11.2013 г*



Европейски съюз



ОПАК. Експерти в действие



Европейски социален фонд  
Инвестиции в хората

- реконструкция или подмяна на водопроводните мрежи в населените места в Община Смядово с цел осигуряване на по-високо качество на питейната вода, по-малко загуби и липса на режим на водоподаване.

### **2.1.5. Почви и нарушени терени**

Според почвено географското райониране на страната, общината попада в Долнодунавска почвена област с провинция Източно-Балканска. Почти 2/3 от площта на Община Смядово е разположена върху почви с мощност на почвения профил над 30см. Най-разпространените почви в общината се срещат основно следните генетични почвени типове.

*Клас Лесивирани почви (Luvisols), тун Сивите горски почви (Luvisols)* – характеризират се с липса на ясно изразен подзолен хоризонт. Хумусното съдържание е по-малко – в старо обработваемите площи е около 1,5 – 2,5 % по дълбочина на профила хумусното съдържание рязко намалява в илувиалния хоризонт. В повърхностния хоризонт реакцията е слабо кисела – рН 5.5-6.5, а в алувиалния е кисела – рН 4.5-5.5.

*Тъмно сивите горски почви* се срещат на равни до полегати терени. Те са установени на площ от 837 дка. Хумусния хоризонт е мощен, достига до 40см. Общият почвен профил е с голяма мощност – до 200 см. Съдържанието на хумус в хоризонт А е сравнително висок от 2.14 до 8.50, при средна стойност 5.09%. Това са най-плодородните почви на територията на общината. Върху тях растат високопроизводителни букови и дъбови, чисти и смесени дървостои.

*Сивите горски почви* се срещат повсеместно по цялата територия на общината, на всякакви изложения и теренни форми. Те заемат площ от 158 653 дка. Хумусният хоризонт е средномощен, между 15 и 35 см. Средните стойности на хумус в хоризонт А – 2.90% са около два пъти по-малки от тези на тъмносивите горски почви. Подходящи са отглеждане на пшеница, царевица, дъбови култури, слънчоглед

*Светлосивите горски почви* се срещат на припечни, стръмни склонове. Те са установени на площ от 8302 дка. Почвеният профил рядко достига 60 см. Хумусният хоризонт е маломощен. Съдържанието на хумус едва достига до 1%. По механичен състав са глинесто-песъчливи, средно и силно каменливи. Потенциалното почвено плодородие е ниско. Подходящи са за отглеждане на: овес, ръж и др.

Клас наносни почви (Fluvisols):

*Наносни почви /досегашните алувиални почви/ (Fluvisols, FAO, 1988)* Установени са по бреговете на р.Камчия, р.Брестова и р.Смядовска. Общата им площ е около 400 дка. Почвеният профил е мощен, над 100см. и въпреки ниския процент на хранителни вещества, потенциалното почвено плодородие е доста високо. Подходящи за отглеждане на всички селскостопански култури.

*Делувиалните почви (Colluvisols)* – спадат също към почви, несвързани със зонални климатични условия. Те се образуват в резултат от свличането, движението и натрупването на най-разнообразен теригенен и скален материал по вдлъбнатините на терена и в основата на планински склонове, в дъната на долините, сухи долове и дерета, в основата на дълги склонове при алувиалните тераси и др. в горната част на конусите и шлейфовете се формират от чакълести и грубчастични почви, в средата и долната част с по-добро овлажнение те имат развит хумусен хоризонт, а в конусите и шлейфовите периферии, където изклиняват подпочвените води на повърхността те са заблатени.

*Този документ е създаден в рамките на проект „Добро управление и ефективни политики в Общинска администрация Смядово“, който се осъществява с финансовата подкрепа на Оперативна програма “Административен капацитет”, съфинансирана от Европейския съюз чрез Европейския социален фонд, Договор № 13-13-49 от 12.11.2013 г*



Европейски съюз



ОПАК. Експерти в действие



Европейски социален фонд  
Инвестиции в хората

На отделни изолирани петна се срещат *хумусно-карбонатни почви*. Те са установени на площ от 6 070 дка. Основната скала е варовик. Почвеният профил е маломощен, не повече от 60 см. Поради тази причина и във връзка с тежкия механичен състав, почвеното плодородие е ниско.

В Община Смядово няма производства, които да замърсяват почвите с тежки метали (олово, цинк, мед, арсен, кадмий, никел, хром) и нефтопродукти. Възможно е частично локално замърсяване с нефтопродукти в района на бензиностанциите, намиращи се на територията на общината, но за това няма данни. (Нормата за допустимо съдържание на нефтопродукти в почвата е 300мг/кг почва).

За предотвратяване замърсяването на почвите с пестициди Община Смядово е предприела съответните действия. През 2000г. общината кандидатства за финансиране по проект: „Събиране и съхранение на негодните и излезли от употреба пестициди в контейнери “Б Б-куб”. Проектът е финансиран и всички негодни пестициди, натрупани на територията на Община Смядово - 28м<sup>3</sup> твърди и 4255 л. течни се съхраняват в контейнери 6 броя “Б Б-куб” по технологията на фирма “БАЛ БОК ИНЖЕНЕРИНГ” – АД гр.София, разположени на площадка в ЗК “Голяма Камчия” гр. Смядово. Площадката е с площ 3764 м<sup>2</sup>. Намира се на отстояние 350м. от жилищната зона и 200 м. от съществуващ водоем.

Замърсявания на почвите в общината се предизвиква от изхвърлянето на твърди битови отпадъци (отпадъци от различен характер, вкл. и опасни). Непрекъснатото усъвършенстване на системите и контрола по сметосъбирането ще елиминира изцяло съществуващите локални замърсявания от микросметища и нерегламентирано изхвърляне на отпадъците. В местата с високи подпочвени води, съществува тенденция /естествен процес/ за вкисляване и засоляване на почвите.

Липсата на стръмни склонове, съчетани с добрата залесеност на терена, не създават условия за развитие на ерозионни процеси. Ерозията се изразява предимно скрито под формата на площно повърхностно измиване на хоризонт А в различна степен. В част от територията на Ришката котловина сивите горски почви са силно ерозирали с разкритие на почвообразуващата скала и обхваната от равнинната ерозия. В низинния пояс ерозията е слабо проявена и има локален характер. В слаба и средна степен се среща по южните склонове на Преславска планина, докато западните склонове на Провадийското плато са средно ерозирали. Линейна ерозия се среща ограничено, като частично дълбочинно изравяне на леглата на водните течения. Най-изразителни са ерозираните терени по югозападните склонове на Провадийското плато и стръмните и полегати терени на Ришката котловина. Борбата срещу почвената ерозия се води чрез създаване на пълноценни култури и насаждения с добър почвозащитен и антиерозионен ефект.

## **2.2. Административно-териториална характеристика**

Съгласно настоящото административно-териториално деление на страната гр.Смядово е общински център. В рамките на община Смядово са включени десет населени места – град Смядово и селата Веселиново, Риш, Александрово, Кълново, Янково, Ново Янково, Черни връх, Бял бряг и Жълд. По териториална близост могат да се обособят три групи населени места на територията на Община Смядово, както следва:

I група – гр.Смядово и с.Кълново;

II група – с.Янково, с. Бял бряг, с. Ново Янково, с.Желд и с.Черни връх;

*Този документ е създаден в рамките на проект „Добро управление и ефективни политики в Общинска администрация Смядово”, който се осъществява с финансовата подкрепа на Оперативна програма “Административен капацитет”, съфинансирана от Европейския съюз чрез Европейския социален фонд, Договор № 13-13-49 от 12.11.2013 г*





Европейски съюз



ОПАК. Експерти в действие



Европейски социален фонд  
Инвестиции в хората

III група – с.Веселиново, с.Риш и с.Александрово.

Съгласно йерархичната система от градове-центрове на Националната концепция за пространствено развитие на България за периода 2013-2025 г., Смядово е определен на 5-то ниво - много малки градове и села, центрове с общинско значение за територията на съответните общини.

### **2.3. Социално-демографска характеристика**

По официални данни на служба “ГРАО” населението на Община СМЯДОВО по постоянен адрес към 15.03.2014 година е 7 121 души, а по настоящ адрес към същата дата е – 7072 души. През годините броя на населението бележи тенденция към спад в абсолютния брой. Като цяло за Североизточния район за планиране /СИР/ се наблюдава спад на населението. Основните причини са отрицателния естествен прираст и вътрешната миграция. Основна причина за миграцията е липсата на професионална реализация на територията на общината и високата безработица. Влошена е възрастовата структура в селата на общината – тя е от регресивен тип: нарастват броят и делът на възрастното население и намаляват този на младите генерации. Силно завишен е делът на лицата в надтрудоспособна възраст, което показва застаряване на населението и влошени демографски показатели по отношение на възпроизводството му. Увеличава се делът на хората, търсещи услугите на мрежата за социална защита. Съществува тенденция на връщане на пенсионирани лица в селата за извършване на селскостопанска дейност в личните стопанства

### **2.4. Икономическо развитие на общината.**

#### **2.4.1. Развитие на икономиката – тенденции, процеси, проблеми**

Икономическото развитие на община Смядово през последните години се характеризира с различна динамика – лек ръст до 2008 г. и спад след общата финансова и икономическа криза за 2009 и 2010 г.

По отделните икономически сектори се наблюдава неравномерно развитие, като предпоставка за това са съществуващите условия в община Смядово. Природните богатства тук са ограничени, предразполагащи развитието предимно на предприятия от селското, горското и рибно стопанство и търговия.

Големи предприятия с над 250 заети лица липсват в общината. Преобладават малки и средни предприятия. Те бележат ръст в периода 2008-2011г., като най голям е делът на фирмите, занимаващи се с търговия, като през 2008г. по статистически данни на НСИ те са били 57, а през 2011г. – 84, следвани от предприятията в селското, горско и рибно стопанство – 12/през 2008г./ и 22/през 2011г./. Най-малък е делът на фирмите от строителния бранш, които са намалели от 11/през 2008г./ до 3/през 2011г./, като причина за това може да се изтъкне свития пазар, недостатъчни капитали, несигурната икономическа обстановка и страх от инвестиране.

Относително голям дял имат също така, фирмите, занимаващи се с хотелиерство и ресторантьорство. През 2010г. те са били най-много – 14, а през 2011г. те са намалели до 11.

Преобладаваща част от предприятията в общината – 95% са микро с до 9 заети лица. Следват ги малките фирми с 10 до 49 човека. В общината има едно средно предприятие няма големи с над 250 заети лица.

Данните за новооткритите предприятия в периода 2008-2010, също потвърждават че местното икономическо развитие има нужда от подкрепа и насърчаване като се създава благоприятна среда за предприемачеството за създаване и развитие на малки и средни предприятия.

*Този документ е създаден в рамките на проект „Добро управление и ефективни политики в Общинска администрация Смядово”, който се осъществява с финансовата подкрепа на Оперативна програма “Административен капацитет”, съфинансирана от Европейския съюз чрез Европейския социален фонд, Договор № 13-13-49 от 12.11.2013 г*



Европейски съюз



ОПАК. Експерти в действие



Европейски социален фонд  
Инвестиции в хората

#### **2.4.2. Стопански сектор**

В община Смядово има няколко големи предприятия, които са икономически активни и реализират продукцията на пазара, осигуряват работни места на населението, влагат инвестиции в тяхната дейност и са структуро-определящи, с реализираният от тях брутен вътрешен продукт.

- **“ТЕСИ” ООД**

Акционерното дружество “Теси”ООД е създадено през 1998 година. То е дъщерна фирма на “Фикосота”АД и извършва производствена дейност на територията на град Смядово. Предметът на дейност е производство на блокове за маслен радиатор, маслени радиатори, газови печки и перални.Наличната техника в по-голямата си част е съвременна (2003-2004г.), а останалата част е от 80-те години. От 2004 година започва производството на два нови вида маслени радиатори (LA и СВ). Суровините са изцяло вносни – обикновена ламарина от Словакия, Турция, Югославия; нераждаема ламарина от Германия; компоненти от Италия. Произведената продукция се изнася за над 30 страни по света.

- **„МАКСАМ СЕ БЪЛГАРИЯ” АД**

Предприятието е разположено на територията на град Смядово. Създадено е през 1995 година и притежава сертификат по ISO. Предметът на дейност е производство на взривни вещества. Работи с технология от 70-те години. Техниката е от 80-те години. Суровините за производство са български и чужди (Гърция и Чехия). По-голямата част от произведената продукция е предназначена за износ (Гърция и Турция), а останалата остава за българския пазар. В предприятието работят 47 броя работници.

- **“БАЙФА” АД**

Извършва дейността си в промишлената зона на град Смядово. Предметът на дейност е производство на фуражи. Техниката е от 1999 година. Суровините, нужни за производството са български, а компонентите вносни. Произведената продукция е за българският и външен пазар.

- **“ЛОБИЛЕС” ООД**

Дружеството функционира от 2002 година. Предметът на дейност е дърводобив и дървообработване. Използваната техника е 1985 година. Суровините са български. Производството е предназначено предимно за местния пазар.

- **“ЕВРОТРАНС” ООД**

Дружеството функционира от 2000 година. Предметът на дейност е дърводобив и транспорт. Използваната техника е 15-годишна. Суровините са български.

- **“ЕНЕРДЖИ” ЕООД**

Дружеството извършва производствена дейност от 1997 година. Предметът на дейност е дървообработване. Произвеждат се палети и детайли. Техниката е 6 годишна. Суровините, нужни за производството са български.

- **ЕТ “СЛАВЧО СТАНЕВ”**

*Този документ е създаден в рамките на проект „Добро управление и ефективни политики в Общинска администрация Смядово”, който се осъществява с финансовата подкрепа на Оперативна програма “Административен капацитет”, съфинансирана от Европейския съюз чрез Европейския социален фонд, Договор № 13-13-49 от 12.11.2013 г*



Европейски съюз



ОПАК. Експерти в действие



Европейски социален фонд  
Инвестиции в хората

Цех за обработка на дървен материал за мебелната промишленост. Създаден е през 1993 година. Намира се в село Бял бряг. Технологиата на производство е от 90-те години. Техниката е от 95 година. Използваните суровини са български.

- **ЕТ "МУНТЕР ДАХАБРЕ – НАНСИ"**

Предметът на дейност е добив на дърва за огрев на населението.

- **„СМЕДА“**

Птицеферма с капацитет 30 000 кокошки носачки. Предмета на дейност е производство на яйца.

### **2.4.3. Селско стопанство**

Селското стопанство в община Смядово обхваща главно отраслите растениевъдство и животновъдство, които са застъпени във всички селища на общината и имат важна роля за цялостното ѝ развитие. Те са основен източник на доходи в селата.

Основно място в общината заемат зърнените и техническите (маслодайни) култури. Зърнените култури заемат 38360 дка, която представлява 52.4% от обработваемата площ, а техническите – 22590 дка, която представлява 30.9%/ от обработваемата площ.

Независимо от раздробеността на земеделските имоти, земеделската земя на територията на общината се обработва предимно в комасиран вид. Дела спрямо 2012г. на дружествата и едноличните търговци е 18% (22 бр.), на земеделските производители е 81% (98 бр.).

Един от най-големите производители на земеделска продукция на територията на община Смядово е „Кристера-агро“ ЕООД, гр. Смядово, която обработва земя в размер на около 34 000 дка, приблизително половината от обработваемата площ. Дружеството разполага с добра материална база, съвременна техника и опитни кадри.

Зеленчукопроизводството в общината не може да се развие и да достигне предишни обеми на производство, поради липса на работещи преработвателни предприятия и съществуващите проблеми с напояване на площите, предизвикани от изключително лошото състояние на напоителните канали и липсата на хидромелиоративни съоръжения. По тази причина зеленчукопроизводството се развива върху малки площи, предимно от дребни земеделски стопанства за собствени нужди.

Овощните видове, които са характерни за общината са: праскови, ябълки, череши, сливи, кайсии, орехи и лешници. Площа, която заемат е едва 2.3% от обработваемата площ спрямо данните за 2012г. (1 700 дка).

Овощарството на територията на общината не е развито. Съществуващите трайни насаждения са предимно в дворовете на стопаните и са за лична консумация. Наследените от бившите ТКЗС и АПК, масиви с трайни насаждения са негодни за ползване. Основна причина за това е възстановяване на собствеността върху съществуващи овощни и лозови масиви, които бяха раздробени на малки парцели и в последствие занемарени и изоставени от собствениците им. Голяма част от тях са с изтекъл амортизационен срок на използване, поради което е необходимо възстановяването им и създаване на нови насаждения. Съществуващите лозови масиви и насаждения от кайсии, праскови и ябълки са напълно унищожени. Засаждането на нови лозя или овощни градини изисква големи капиталовложения, възвръщаемостта, на които започва едва след 4-5 години. Благодарение на някои положителни тенденции и условия в последните 2 години, главно по програмата за развитие на селските райони и помощта на ДФ”Земеделие” доведе до създаване на нови масиви с трайните насаждения, предимно орехи и лешници

*Този документ е създаден в рамките на проект „Добро управление и ефективни политики в Общинска администрация Смядово”, който се осъществява с финансовата подкрепа на Оперативна програма “Административен капацитет”, съфинансирана от Европейския съюз чрез Европейския социален фонд, Договор № 13-13-49 от 12.11.2013 г*



Европейски съюз



ОПАК. Експерти в действие



Европейски социален фонд  
Инвестиции в хората

Традициите и потребностите на местното население е в основата на развитието на животновъдството. Основно място заема отглеждането на овце, свине, кози, говеда, птици и пчели.

Значителна част от отглежданите животни се ограничава основно в рамките на дребно производство и лично потребление.

На първо място по брой се нареждат овцете, на второ свинете, следвани от кози и пчелни семейства. Животновъдството е ориентирано към производството на краве, овче и козе мляко, свинско и говеждо месо и мед. Средната продуктивност за 2012г. на краве мляко е 2 500 литра, на овчето мляко 75 литра, на козето мляко 120 литра, носливост на кокошките 178 броя яйца.

Между 52-70% от птиците на територията на общината се отглеждат в ферма за кокошки с капацитет 30 000 броя, която се намира в гр. Смядово, собственост на „МИВ-Комерс“ ЕООД. (за 2011г. фермата е реализирала продукцията от 12 000 бр. кокошки; 2012г. – от 29 000 бр. кокошки).

Данните за наличния брой животни по години са отразени в следващата таблица:

Таблица №6

Вид животно	година	Смядово	КЪЛНОВО	ВЕСЕЛИНОВО	АЛЕКСАНДРОВО	РИЩ	ЯНКОВО	БЯЛ БРЯГ	НОВО ЯНКОВО	ЖЪЛЪД	ЧЕРНИ ВРЪХ	ОБЩИНА СМЯДОВО
Говеда	2010	63	21	134	71	81	62	6	0	0	12	450
	2011	65	26	146	89	61	18	10	0	0	3	418
	2012	67	25	92	122	76	27	15	0	0	3	427
Овце	2010	967	112	170	20	1505	547	256	243	50	201	4071
	2011	623	72	187	30	1590	503	216	173	50	178	3622
	2012	536	88	280	20	1640	803	366	243	117	183	4276
Кози	2010	541	265	100	20	270	378	184	72	15	28	1873
	2011	430	150	112	30	345	331	114	52	15	58	1637
	2012	193	195	130	30	355	316	174	62	73	25	1553
Свине	2010	882	34	890	350	319	116	507	1	0	9	3108
	2011	997	116	853	268	351	99	401	0	0	7	3092
	2012	817	72	861	126	170	8	395	0	0	4	2453

Този документ е създаден в рамките на проект „Добро управление и ефективни политики в Общинска администрация Смядово“, който се осъществява с финансовата подкрепа на Оперативна програма „Административен капацитет“, съфинансирана от Европейския съюз чрез Европейския социален фонд, Договор № 13-13-49 от 12.11.2013 г



Европейски съюз



ОПАК. Експерти в действие

Европейски социален фонд  
Инвестиции в хората

Коне	2010	70	15	60	10	60	69	30	12	4	6	336
	2011	65	15	40	10	50	37	41	5	0	3	266
	2012	64	15	40	10	50	37	41	5	0	3	265
Птици	2011	16964	636	800	100	700	2217	743	293	267	230	22950
	2012	33164	536	600	100	500	2217	743	293	267	230	38650
Пчелни семейства	2011	572	271	315	150	326	44	194	127	200	349	2548
	2012	379	282	304	166	293	44	185	158	210	288	2309

Характерно за община Смядово е отглеждането на свине от източнобалканска порода и нейните кръстоски. Числеността на представителите на тази порода към месец декември 2012г. е 2 334 бр. (22 стада). Животните се отглеждат при пасищни условия в землищата на Веселиново, Риш, Смядово, Бял бряг и Кълново. Тази порода е кръстоска между диви свине и питомни прасета, като основно отродие на тази порода е Смядовска свиня.

През последните три години се наблюдава тенденция на намаляване броя на отглежданите свине от източнобалканска порода, поради свития пазар и ниските изкупни цени.

В страната, в законодателството са посочени няколко общини от Шуменска, Варненска и Бургаска области, където може да се отглеждат при пасищни условия свине източнобалканска порода и нейните кръстоски. Поради факта, че община Смядово е една от 14-те общини от списъка на общините по области, в които се разрешава отглеждането им, дава възможност за развитие на общината в този сектор.

На територията на общината развива дейност Общинско пчеларско сдружение “Пчела” към Национална браншова организация „Български пчеларски съюз”, извършващо предимно просветна и разяснителна дейност. Целта на сдружението е обучение и възпитание на пчеларите чрез курсове и лекции за опознаване на съвременните изисквания на ЕС. Произвежда се монофлорен мед (акация, липа) и полифлорен (букет), като втория вид е преобладаващ. Липсата на индустриални замърсители в района дава възможност за увеличаване на броя на пчелните семейства, респективно производство на екологично чисти (биологични) пчелни продукти. Пчеларството има бъдеще, предвид нарастналото търсене на пчелни продукти.

## 2.5. Екологична характеристика

Географските и икономогеографските фактори са благоприятствали за запазването на чиста околна среда в община Смядово. На територията на общината няма големи промишлени предприятия, които да замърсяват почвата, въздуха и водите. Това добро състояние на екологичната обстановка в общината отчасти се дължи и на икономическите промени настъпили в индустрията и селското стопанство в региона.

Факторите, влияещи върху екологичните качества на околната среда в община Смядово са: автотранспорт, обществено-битови отоплителни източници и промишлени дейности, които на този етап са по-незначителни. Елементи на въздействие върху човешкото здраве са газовете, съдържащи серни и азотни окиси, оловни и серно-кисели аерозоли, прах, малки метални частици; отпадъчните промишлени води, съдържащи масла, разтворители, нефтопродукти, ароматични вещества; твърдите битови отпадъци; транспортните шумови нива. Те въздействат токсично на кръвоносната, кръвотворната и дихателната система.

*Този документ е създаден в рамките на проект „Добро управление и ефективни политики в Общинска администрация Смядово”, който се осъществява с финансовата подкрепа на Оперативна програма “Административен капацитет”, съфинансирана от Европейския съюз чрез Европейския социален фонд, Договор № 13-13-49 от 12.11.2013 г*





Европейски съюз



ОПАК. Експерти в действие



Европейски социален фонд  
Инвестиции в хората

По качеството на атмосферния въздух община Смядово се характеризира с нисък потенциал на замърсяване – няма установено превишаване на ПДК, климатичните условия не благоприятстват задържане и събиране на атмосферни замърсители в приземния въздушен слой.

Качеството на питейните води е задоволително, повърхностните води отговарят на нормите за съответната категория. Основните проблеми за нормално водоснабдяване в района произтичат от състоянието на водопроводната мрежа, която е технически амортизирана с висока степен на аварийност и големи загуби на вода, което налага реконструкция и/или подмяна на водопроводните мрежи. Много висок екологичен риск създава ненапълно изградената канализационната мрежа в гр. Смядово ( 25%) и липсата на такава в останалите населените места в общината, което води до замърсяване на водните обекти с битово-фекални води и почвите. Източник на замърсяване на повърхностните и подпочвени води е и използването на торове и препарати за растителна защита в земеделието .

Един от основните екологични проблеми на общината е свързан с отпадъците. Той включва наличието на нерегламентирани сметища, изчерпване на капацитета на общинското депо за ТБО и необходимата инвестиция на закриването му, липсата на депо за строителни отпадъци, неоползотворяването на органичния отпадък, смесването на рециклируемите отпадъци с ТБО, образуването на локални сметища най-често около водни обекти и ниските приходи от такса “Битови отпадъци”, които не покриват разходите по услугите, свързани с битовите отпадъци.

Отпадъците не само повърхностно замърсяват околната среда, но и ограничават използваемостта на земята, създават хигиенни проблеми и дразнят естетическите възприятия на хората. В резултат на протичащите в периода на натрупването им физични, химични и биологични процеси, те се превръщат в многофакторен замърсител на околната среда, оказващ силно негативно въздействие върху повърхностните и подземни води, въздуха и почвите, с което създават сериозен здравен риск за населението. От друга страна отпадъците са ценен енергиен и суровинен източник и тяхното минимизиране и повторната употреба води до съхранение на природни ресурси.

Ето защо управлението им е сложен и многообхватен процес, изискващ интегрираност на подходите, внедряване на нови технологии, създаване на подходяща икономическа среда и нормативна база, и не на последно място висока обществена отговорност.

Новата и ефективна стратегия за управление на твърдите битови отпадъци ще:

- повиши привлекателността на града и околностите му;
- намали и предотврати риска за здравето на хората;
- подобри състоянието на околната среда и нейната привлекателност;
- намали замърсяването и потреблението на природните ресурси (реки, води и почви) за сметка на преработка на отпадъци;
- подобри условията за икономическо развитие и чистотата в населените места;
- подобри условията за развитие на селското стопанство в общината, например чрез производство на компост от органични отпадъци;
- подобри качеството и разшири обхвата на предлаганите услуги по третиране на отпадъци;
- подобри условията за развитие на туризма;
- подобри заетостта.

### **3. СЪЩЕСТВУВАЩО СЪСТОЯНИЕ**

#### **3.1. Генерирани отпадъци**

*Този документ е създаден в рамките на проект „Добро управление и ефективни политики в Общинска администрация Смядово”, който се осъществява с финансовата подкрепа на Оперативна програма “Административен капацитет”, съфинансирана от Европейския съюз чрез Европейския социален фонд, Договор № 13-13-49 от 12.11.2013 г*



Европейски съюз



ОПАК. Експерти в действие



Европейски социален фонд  
Инвестиции в хората

Информацията за количествата и състава на отпадъците е от много голяма важност за вземане на правилни решения за управлението им и оразмеряването на системите, инсталациите и съоръженията за третиране. Непрекъснато нарастващото количество отпадъци, образувани от жизнената дейност на хората, производството и търговията, налага предприемането на мерки за намаляване на общото им количество, повторната им употреба и увеличаване рециклирането и оползотворяването им. Същевременно с развитието на технологиите за третиране на отпадъци, все повече се разширяват възможностите за използването на отпадъците като алтернативен суровинен и енергиен източник и намаляване на количеството, предназначено за депониране.

### 3.1.1. Битови отпадъци

Процесите, свързани с формиране, събиране, извозване, депониране и друго обезвреждане на отпадъците, са в пряка зависимост от развитието и организацията на стопанската дейност, демографските особености на района и от природните условия, в които се осъществява човешкия живот. Битовите отпадъци се формират от жизнената дейност на хората. Количеството и съставът им зависят от:

- Мястото на образуване;
- Стандарта на живот на населението и неговата култура;
- Степен на благоустроеност на населените места;
- Начин на отопление;
- Други фактори.

Като се изхожда от административно-териториалната и социално-икономическа характеристика на община Смядово, основните източници на ТБО се явяват:

- Домакинствата;
- Промислените предприятия;
- Търговски и обслужващи обекти.

Местната промишленост, която почти изцяло е лека е свързана с образуването на характерни за отрасъла производствени отпадъци, които са предимно неопасни.

Количествата твърди битови отпадъци, образувани на територията на Община Смядово през последните пет години, са представени в табл. № 7

Табл. № 7

ГОДИНА	ГЕНЕРИРАНИ ТБО ТОНА	БРОЙ НАСЕЛЕНИЕ	СРЕДНО ТОН НА ЖИТЕЛ
2009	1179,00	7402	0,159
2010	1320,78	7418	0,178
2011	1416,38	7356	0,193
2012	1465,22	7256	0,202
2013	1337,44	7121	0,188
<b>Общо</b>	<b>6718,82</b>		

От 2009 г. в общината е въведено организирано сметосъбиране и сметоизвозване във всички населени места. От 2013г. сметосъбирането и сметоизвозването на битовите отпадъци се извършва от Общинско предприятие „Чистота, озеленяване и благоустройство” От средата на 2009 година битовия отпадък се извозва до регионално депо Шумен, където отпадъка преди депониране се тегли и количеството на събраните отпадъци се оценява на база реално депонирани количества.

*Този документ е създаден в рамките на проект „Добро управление и ефективни политики в Общинска администрация Смядово”, който се осъществява с финансовата подкрепа на Оперативна програма “Административен капацитет”, съфинансирана от Европейския съюз чрез Европейския социален фонд, Договор № 13-13-49 от 12.11.2013 г*



Анализът показва, че през първите четири години от отчетния период се наблюдава лека тенденция на завишаване на генерираните ТБО, а през 2013 година тя е към плавно намаляване на образуваните количества отпадъци. Забелязващата се тенденция се дължи от една страна на намаляване броя на населението в общината, а от друга на завишения контрол от страна на общинската администрация и на провежданите информационни кампании и срещи по отношение значимостта от оползотворяване на отпадъците. Общото количество депонирани битови отпадъци на територията на община Смядово за разглеждания период е 6718,82 тона кг. Средното годишно количество генерирани отпадъци на жител в община Смядово варират в границите между 160 и 202 кг/жител/година, което показва, че генерираното количество е по-ниско от средногодишното за България (375 кг. Жител/год.) В сравнителен план количеството генериран отпадък на жител на годината в община Смядово е под средното ниво за страната. Цитираните количества ТБО са образувани не само в домакинствата, но също и в обществените сгради, търговските обекти и тези, действащи в сферата на услугите.

На територията на Община Смядово всички нерегламентирани селски сметища са закрити. Преустановена е експлоатацията на Общинското депо за ТБО в гр.Смядово, тъй като не отговаря на нормативните изисквания. За него общината изпълнява проект №58231-45-349 „Техническа помощ за подготовка на инвестиционен проект „Закриване, рекултивация и мониторинг на общинското депо за битови отпадъци – гр. Смядово” на стойност 188 400 лв. одобрен за финансиране с Решение № 26/10.11.2008г. на Ръководителя на Управляващия орган на Оперативна програма „Околна среда 2007-2013г.” по Процедура № BG161PO005/08/2.30/01/03 “Техническа помощ за подготовка на инвестиционни проекти по приоритетна ос 2 на Оперативна програма „Околна среда 2007-2013г.”. В резултат на изпълнението на проекта е разработен технически проект за техническа и биологична рекултивация, с които Община Смядово е подала заявление за финансиране към Предприятието за управление на дейностите по опазване на околната среда и да се пристъпи към физическото закриване на депото.

### **3.1.2. Строителни отпадъци**

С Наредбата за управление на строителните отпадъци и за влагане на рециклирани строителни материали, приета с ПМС № 277/05.11.2012 г. (ДВ бр.89/2012 г.) се регламентира предотвратяване и ограничаване на замърсяването на въздуха, водите и почвите, както и

*Този документ е създаден в рамките на проект „Добро управление и ефективни политики в Общинска администрация Смядово”, който се осъществява с финансовата подкрепа на Оперативна програма “Административен капацитет”, съфинансирана от Европейския съюз чрез Европейския социален фонд, Договор № 13-13-49 от 12.11.2013 г*



Европейски съюз



ОПАК. Експерти в действие



Европейски социален фонд  
Инвестиции в хората

ограничаване риска за човешкото здраве и околната среда в резултат на третирането и транспортирането на строителните отпадъци.

Целта е:

- Да се предотврати и минимизира образуването на строителни отпадъци (СО);
- Да се насърчи рециклирането и оползотворяването на СО;
- Да се увеличи употребата на рециклирани строителни материали;
- Да се намали количеството за депониране на СО.

Строителните отпадъци са получени вследствие на строително-монтажни работи и премахване, включващи минерални отпадъци, пластмаси, метал, хартия, изолационни материали, дърво, азбест и други опасни отпадъци, и др., съответстващи на кодовете на отпадъци от група 17 на Приложение 1 на Наредба №3 за класификация на отпадъците (ДВ бр. 44/2004г.).

Минералните отпадъци се образуват в резултат на строителство или събаряне на сгради и съоръжения, които основно се състоят от минерални материали като тухли, бетон, строителни разтвори, естествен камък, пясък, керамични строителни материали, бетонови блокчета и/или газобетонови блокчета и др.

„Строително-монтажни“ са работите, чрез които строежите се изграждат, ремонтират, реконструират, преустройват, поддържат или възстановяват, а „Премахване“ е дейността по отстраняване на строежите чрез селективно отделяне на оползотворимите отпадъци в процеса на премахването.

Дейностите по събиране, транспортиране, подготовка преди оползотворяване и/или обезвреждане, материално оползотворяване, както и по обезвреждане на СО се извършват от лица, притежаващи документ по чл.35 от Закона за управление на отпадъците

Кметът на общината отговоря за предаването на отделените строителни отпадъци по време на принудителното премахване на строежи, за оползотворяване на материалите и за влагане на рециклирани строителни материали, включително за покриването на разходите за извършване на дейностите по транспортиране и третиране (чл.10, ал. 4). Разходите за извършване на дейностите по транспортиране и третиране на строителни отпадъци, получени в резултат на принудителното премахване на строеж, са за сметка на извършителя на незаконния строеж или на собственика на сградата или съоръжението. Въз основа на влязла в сила заповед за премахване на строежа и протокол за извършените разходи за дейностите по транспортиране и оползотворяване на отпадъците кметът на общината подава заявление за издаване на заповед за незабавно изпълнение за събиране на вземането от задължените лица по реда на чл. 417, т. 2 от Гражданския процесуален кодекс.

В случаите, когато кмета на община е възложител на строителни и монтажни работи, с изключение на текущи ремонти, и възложител на премахване на строежи, следва да изготви план за управление на строителните отпадъци. Съдържанието и изискванията към плана са определят в Наредба за управление на строителните отпадъци.

Отпадъците от строителна и строително-ремонтна дейност се отделят регулярно и конкретни данни за количествата и състава им. Прилага се процедура, при която строителните фирми да се обръщат към община за посочване на място и условия за депонирането на строителните отпадъци. При изпълнение на строителни дейности изпълнителите на строителството се насочват да извозват строителните отпадъци до депото за строителни отпадъци в гр. Шумен, поради липса на такова на територията на гр. Смядово.

### **Прогноза:**

Отчитайки факта, че голяма част от сградният фонд в общината е силно амортизиран, можем да предположим, че новото строителство; процеса на реконструкции и частично саниране

*Този документ е създаден в рамките на проект „Добро управление и ефективни политики в Общинска администрация Смядово“, който се осъществява с финансовата подкрепа на Оперативна програма “Административен капацитет”, съфинансирана от Европейския съюз чрез Европейския социален фонд, Договор № 13-13-49 от 12.11.2013 г*



Европейски съюз



ОПАК. Експерти в действие



Европейски социален фонд  
Инвестиции в хората

на сградите; реконструкцията и обновяването на пътната мрежа ще продължи, като това неминуемо ще доведе до генериране на все по – големи количества земни маси и строителни отпадъци.

### **3.1.3. Производствени и опасни отпадъци**

Производствените отпадъци са отпадъците, образувани в резултат на промишлената дейност на физически и юридически лица. Управлението на производствените отпадъци е задължение на съответните предприятия, при чиято дейност се образуват, но в изпълнение разпоредбите на ЗУО те са длъжни да представят в общинска администрация фирмените си програми за управление на отпадъците с цел създаване на база данни за производствените отпадъци, образувани на територията на общината и включването им в общинската програма за управление на отпадъците. Информацията за производствените отпадъци в Община Смядово е на база представените фирмени програми за управление на отпадъците и годишните отчети.

При анализиране количествата на производствените и опасните отпадъци трябва да се има предвид, че през последните години се наблюдават промени в индустриалния сектор, както в структурата по отрасли, така и в броя на фирмите от този сектор. Трябва да се отчете и факта, че не всички фирми изпълняват задълженията си да предоставят необходимата информация за генерираните и третираните производствени и опасни отпадъци, съгласно действащото законодателство.

Производствените и опасните отпадъци се водят на отчет в РИОСВ Шумен, която провежда и контрола по изпълнението на фирмените програми за управление на отпадъците. Програмите, изготвени от лицата, чийто средносписъчен брой на персонала надвишава 10 души и, при чиято дейност се образуват:

- *производствени отпадъци*, които не притежават опасни свойства и по общо количество надвишават 1 куб. м или 1000 кг в денонощие, и/ или
- *опасни отпадъци*, се представят в община Смядово, на чиято територия се извършва дейността, с цел включването им в ПУДО на общината.

Към момента на територията на общината няма изградена и работеща пречиствателна станция за отпадъчни води (ПСОВ). Частично изградена е канализационната система в гр. Смядово.

Съгласно изискванията на ЕС и договорените преходни периоди по Програмата за прилагане на Директива 91/271/ЕС, населените места с над 10 000 ЕЖ следва да изградят и пуснат в експлоатация своите общински ПСОВ до началото на 2011 г., а за агломерации с ЕЖ от 2 000 до 10 000 - до началото на 2015 г.

Към момента на територията на гр.Смядово няма работеща пречиствателна станция за отпадъчни води. Битовите отпадъчни води от жителите на града се заустват в попивни или изгребни ями, като част от тях се заустват в Селска река, а останалата част попива в почвата, което води до замърсяване на подпочвените води. Това рефлектира директно върху населението, тъй като водоснабдяването се осъществява от сондажи и кладенци.

През 2012 г. е извършено прединвестиционно проучване относно възможностите и подходящите терени за изграждане на Пречиствателна станция за отпадъчни води в гр. Смядово. Като най-подходяща площадка е определен терен, разположен източно спрямо населеното място на града и представляващ поземлен имот с идентификатор № 67708.202.880 по кадастралната карта на гр. Смядово в местността „Арка“. Площта на имота е 2,815 дка. Имотът е общинска частна собственост, с начин на трайно ползване „Друг вид земеделска земя“ – 9 категория. Кота терен на площадката ще позволи гравитачно отвеждане на битовите отпадъчни води от

*Този документ е създаден в рамките на проект „Добро управление и ефективни политики в Общинска администрация Смядово“, който се осъществява с финансовата подкрепа на Оперативна програма “Административен капацитет”, съфинансирана от Европейския съюз чрез Европейския социален фонд, Договор № 13-13-49 от 12.11.2013 г*





Европейски съюз



ОПАК. Експерти в действие



Европейски социален фонд  
Инвестиции в хората

населеното място. На площадката няма изградени постройки и наличие на плътна дървесна растителност. Площадката се намира в близост до подходящ водоприемник.

Определена е подходящата технология за пречистване на отпадъчните води в гр. Смядово и е разработен идеен проект „Изграждане на ПСОВ в гр. Смядово”, като част от „Интегриран проект за воден цикъл на гр. Смядово”. Технологичната схема включва механично пречистване, пълно биологично пречистване на отпадъчните води с активна утайка в биобасейн с продължителна аерация, нитрификация, симултанна денитрификация, и аеробна стабилизация на утайките в обема на биобасейна. Предвидено е и механично обезводняване на стабилизиранията утайка, която ще се третира съгласно одобрения план за управление на утайките разработен съгласно действащото законодателство.

### **3.1.4. Специфични потоци отпадъци**

През периода 2004-2011 г. общото потребление на опаковки в България се запазва относително постоянно. Потреблението на опаковки от жител в страната е почти четири пъти по-ниско от средните нива в ЕС. Съществуват значителни колебания в потреблението на отделните опаковъчни материали, като ясно изразена е тенденцията на намаляване на опаковките от стъкло и увеличаване на опаковките от хартия и картон.

Община Смядово е имала сключен договор с „Екоресурс България” АД гр.София за организиране на система за разделно събиране на отпадъците от опаковки и на хартия, картон, метали, пластмаса и стъкло от потока битови отпадъци на територията на Община Смядово, но поради отнемане на разрешителното на организацията системата за разделно събиране не е въведена и по настоящем деоговора е прекратен. Във връзка със задълженията на кмета на общината да организира дейности по разделно събиране на опасни отпадъци от общия поток битови отпадъци, Община Смядово има сключен договор с „ЕКОБАТЕРИИ” АД гр. София за организиране, изграждане и прилагане на система за събиране, транспортиране, временно съхранение, предварително третиране и предаване за оползотворяване и/или обезвреждане на негодни за употреба батерии и акумулатори (НУБА), образувани на територията на общината и с «Бал Бок инженеринг» АД гр. София за предаване и приемане за третиране на излезли от употреба луминесцентни и други живаксъдържащи лампи (ИУЖЛ). През текущата година чрез съдовете за негодни за употреба батерии, поставени в административните сгради и учебните заведения са събрани общо - 24,200 кг. Периодично се извършват проверки за наличието на излезли от употреба МПС, паркирани в имоти – общинска собственост, като собствениците на МПС се насочват към площадките за изкупуване на черни и цветни метали и центровете за разкомплектоване на ИУМПС, притежаващи разрешително по реда на Закона за управление на отпадъците. През последните години не се наблюдава изоставени излезли от употреба МПС в имоти – общинска собственост. През периода 2007-2011 г. количеството ИУМПС за страната нараства непрекъснато, такива са и тенденциите за община Смядово.

Информацията за управлението на отпадъците от опаковки, излезли от употреба моторни превозни средства (ИУМПС), отработени масла, негодни за употреба батерии и акумулатори (НУБА) и излязло от употреба електрическо и електронно оборудване (ИУЕЕО) се набира чрез допълнителни годишни отчети, регламентирани в съответните наредби за управление на специфичните отпадъчни потоци. С влизането в сила на Наредбата за определяне на реда и размера за плащане на продуктова такса за продукти, след употребата на които се образуват масово разпространени отпадъци, са прецизирани изискванията за воденето на отчетността от фирмите, които заплащат продуктови такси към ПУДООС.

*Този документ е създаден в рамките на проект „Добро управление и ефективни политики в Общинска администрация Смядово”, който се осъществява с финансовата подкрепа на Оперативна програма “Административен капацитет”, съфинансирана от Европейския съюз чрез Европейския социален фонд, Договор № 13-13-49 от 12.11.2013 г*



Европейски съюз



ОПАК. Експерти в действие



Европейски социален фонд  
Инвестиции в хората

Няма данни за количествата на разделно събирани други масово разпространени отпадъци - отработени моторни масла, негодни за употреба батерии и акумулатори, ИУЕЕО, ИУМПС, както и за излезли от употреба автомобилни гуми.

### **3.1.5. Морфологичен състав на твърдите битови отпадъци**

Определянето на различните съставки на отпадъците в количествено съотношение е необходимо за планиране на системата за разделно събиране и оползотворяване на отпадъците. Морфологичният състав показва съдържанието на отделните компоненти на отпадъците по отношение на техния вид, изразени в проценти от общото тегло, обема или други мерни единици (kg/жител/ден, kg/жител/год и др.).

При провеждане на морфологичния анализ се определят следните фракции:

- Хранителни;
- Хартия и картон;
- Пластмаса;
- Текстил;
- Гума;
- Кожа;
- Градински;
- Дървесни;
- Стъкло;
- Метали;
- Инертни;
- Опасни;
- Други - неопределими.

При провеждането на морфологичния анализ е извършено квартуване за отделяне на средна проба, отпадъците от средната проба се пресяват през сито-4 см, преминалата фракция се класира като "други", а остатъкът се сортира ръчно на съответните фракции. Правят се снимки на пресятата фракция и други, които са преценени като подходящи. Всяка една фракция се претегля с точност до 0.1 кг. В табличен и графичен вит са представени резултатите на обекта за изследване морфологичния състав на за сезони: зима, пролет и лято.



Европейски съюз



ОПАК. Експерти в действие



Европейски социален фонд  
Инвестиции в хората

Табл. №8

Сезон	Поредност на пробонабирането	Морфологичен състав														
		хранителни	хартия	картон	пластмаса	текстил	гума	кожа	градински	дървесни	стъкло	метали	инертни	опасни	други	общо тегло
		кг	кг	кг	кг	кг	кг	кг	кг	кг	кг	кг	кг	кг	кг	кг
Зима	I-во	4,37	3,39	4,34	10,44	7,32	0,63	0,00	0,00	0,00	9,66	0,00	0,39	0,27	81,18	122,00
	II-ро	3,84	4,53	6,49	13,00	6,49	0,00	0,69	0,00	0,00	11,44	0,00	0,52	0,22	79,78	127,00
	III-то	3,70	6,20	11,76	11,64	6,78	0,26	0,69	0,00	0,00	9,48	0,00	0,48	0,39	73,64	125,00
	осреднено	3,97	4,71	7,53	11,70	6,86	0,30	0,46	0,00	0,00	10,19	0,00	0,46	0,29	78,20	124,67
Пролет	I-во	3,30	11,07	10,54	12,37	10,63	0,35	0,37	0,31	0,00	10,99	0,19	0,23	0,25	68,40	129,00
	II-ро	4,49	11,71	9,27	13,52	13,96	0,77	1,63	0,92	0,10	11,40	0,12	0,61	0,14	59,35	128,00

Този документ е създаден в рамките на проект „Добро управление и ефективни политики в Общинска администрация Смядово“, който се осъществява с 26 финансовата подкрепа на Оперативна програма “Административен капацитет”, съфинансирана от Европейския съюз чрез Европейския социален фонд, Договор № 13-13-49 от 12.11.2013 г.



	III-то	3,84	12,62	13,20	14,09	9,17	0,48	1,96	1,28	0,19	11,83	0,35	0,30	0,27	59,43	129,00
	осреднено	3,88	11,80	11,00	13,32	11,26	0,53	1,32	0,84	0,10	11,41	0,22	0,38	0,22	62,39	128,67
Лято	I-во	4,45	12,38	13,66	18,34	10,65	0,66	2,77	19,68	0,12	14,44	0,17	0,30	0,62	31,76	130,00
	II-ро	4,98	11,57	9,64	19,76	9,41	0,72	2,44	23,22	0,14	13,36	0,27	0,53	0,66	30,30	127,00
	III-то	4,65	11,92	9,04	24,60	9,82	0,39	2,57	19,88	0,18	16,30	0,29	0,49	0,51	29,37	130,00
	Контролно замерване	4,56	10,86	10,88	19,63	9,12	0,31	1,64	21,78	0,11	12,48	0,00	0,51	0,21	24,91	117,00
	осреднено	4,66	11,68	10,80	20,58	9,75	0,52	2,36	21,14	0,14	14,15	0,18	0,46	0,50	29,08	126,00
Есен	I-во	7,87	8,66	9,42	17,34	9,56	0,52	2,11	23,24	0,34	9,39	0,17	0,37	0,00	25,01	114,00

Този документ е създаден в рамките на проект „Добро управление и ефективни политики в Общинска администрация Смядово“, който се осъществява с финансовата подкрепа на Оперативна програма “Административен капацитет”, съфинансирана от Европейския съюз чрез Европейския социален фонд, Договор № 13-13-49 от 12.11.2013 г



	II-ро	13,42	9,13	8,88	16,18	8,48	0,67	2,33	25,61	0,17	12,57	0,00	0,47	0,15	17,94	116,00
	III-то	15,83	9,48	9,12	18,88	7,51	0,43	1,89	24,18	0,13	11,34	0,00	0,39	0,21	20,61	120,00
	осреднено	<b>12,37</b>	<b>9,09</b>	<b>9,14</b>	<b>17,47</b>	<b>8,52</b>	<b>0,54</b>	<b>2,11</b>	<b>24,34</b>	<b>0,21</b>	<b>11,10</b>	<b>0,06</b>	<b>0,41</b>	<b>0,12</b>	<b>21,19</b>	<b>116,67</b>
осреднено за целия период		<b>6,22</b>	<b>9,32</b>	<b>9,62</b>	<b>15,77</b>	<b>9,10</b>	<b>0,47</b>	<b>1,56</b>	<b>11,58</b>	<b>0,11</b>	<b>11,71</b>	<b>0,11</b>	<b>0,43</b>	<b>0,28</b>	<b>47,72</b>	<b>124,00</b>
Сезон	Поредност на пробонабирането	Морфологичен състав														
		хранителни	хартия	картон	пластмаса	текстил	гума	кожа	градински	дървесни	стъкло	метали	инертни	опасни	други	
		%	%	%	%	%	%	%	%	%	%	%	%	%	%	
Зима	I-во	3,58	2,78	3,56	8,56	6,00	0,52	0,00	0,00	0,00	7,92	0,00	0,32	0,22	66,54	
	II-ро	3,02	3,57	5,11	10,24	5,11	0,00	0,54	0,00	0,00	9,01	0,00	0,41	0,17	62,82	
	III-то	2,96	4,96	9,41	9,31	5,42	0,21	0,55	0,00	0,00	7,58	0,00	0,38	0,31	58,91	
	осреднено	3,19	3,77	6,03	9,37	5,51	0,24	0,36	0,00	0,00	8,17	0,00	0,37	0,23	62,76	
	I-во	2,56	8,58	8,17	9,59	8,24	0,27	0,29	0,24	0,00	8,52	0,15	0,18	0,19	53,02	
Пролет	II-ро	3,51	9,15	7,24	10,56	10,91	0,60	1,27	0,72	0,08	8,91	0,09	0,48	0,11	46,37	

Този документ е създаден в рамките на проект „Добро управление и ефективни политики в Общинска администрация Смядово“, който се осъществява с финансовата подкрепа на Оперативна програма “Административен капацитет”, съфинансирана от Европейския съюз чрез Европейския социален фонд, Договор № 13-13-49 от 12.11.2013 г





Европейски съюз



ОПАК. Експерти в действие

Европейски социален фонд  
Инвестиции в хората

	III-то	2,98	9,78	10,23	10,92	7,11	0,37	1,52	0,99	0,15	9,17	0,27	0,23	0,21	46,07
	осреднено	3,02	9,17	8,55	10,36	8,75	0,41	1,03	0,65	0,08	8,87	0,17	0,30	0,17	48,49
Лято	I-во	3,42	9,52	10,51	14,11	8,19	0,51	2,13	15,14	0,09	11,11	0,13	0,23	0,48	24,43
	II-ро	3,92	9,11	7,59	15,56	7,41	0,57	1,92	18,28	0,11	10,52	0,21	0,42	0,52	23,86
	III-то	3,58	9,17	6,95	18,92	7,55	0,30	1,98	15,29	0,14	12,54	0,22	0,38	0,39	22,59
	Контролно замерване	3,90	9,28	9,30	16,78	7,79	0,26	1,40	18,62	0,09	10,67	0,00	0,44	0,18	21,29
	осреднено	3,70	9,27	8,59	16,34	7,74	0,41	1,86	16,83	0,11	11,21	0,14	0,37	0,39	23,04
Есен	I-во	6,90	7,60	8,26	15,21	8,39	0,46	1,85	20,39	0,30	8,24	0,15	0,32	0,00	21,94
	II-ро	11,57	7,87	7,66	13,95	7,31	0,58	2,01	22,08	0,15	10,84	0,00	0,41	0,13	15,47
	III-то	13,19	7,90	7,60	15,73	6,26	0,36	1,58	20,15	0,11	9,45	0,00	0,33	0,18	17,18
	осреднено	10,55	7,79	7,84	14,96	7,32	0,46	1,81	20,87	0,18	9,51	0,05	0,35	0,10	18,19
<b>осреднено за целия период</b>		<b>5,12</b>	<b>7,50</b>	<b>7,75</b>	<b>12,76</b>	<b>7,33</b>	<b>0,38</b>	<b>1,26</b>	<b>9,59</b>	<b>0,09</b>	<b>9,44</b>	<b>0,09</b>	<b>0,35</b>	<b>0,22</b>	<b>38,12</b>
Сезон	Поредност на пробонабирането	Морфологичен състав													
		хранителни	хартия	картон	пластмаса	текстил	гума	кожа	градински	дървесни	стъкло	метали	инертни	опасни	

Този документ е създаден в рамките на проект „Добро управление и ефективни политики в Общинска администрация Смядово“, който се осъществява с финансовата подкрепа на Оперативна програма “Административен капацитет”, съфинансирана от Европейския съюз чрез Европейския социален фонд, Договор № 13-13-49 от 12.11.2013 г



Европейски съюз



ОПАК. Експерти в действие



Европейски социален фонд  
Инвестиции в хората

		%	%	%	%	%	%	%	%	%	%	%	%	%
Зима	I-во	1,00	1,00	2,00	5,00	3,00	0,00	0,00	2,00	0,00	3,00	0,00	83,00	0,00
	II-ро	2,00	2,00	3,00	7,00	2,00	0,00	0,00	3,00	0,00	2,00	0,00	79,00	0,00
	III-то	1,00	2,00	2,00	6,00	2,00	0,00	1,00	2,00	0,00	2,00	0,00	81,00	1,00
	осреднено	1,33	1,67	2,33	6,00	2,33	0,00	0,33	2,33	0,00	2,33	0,00	81,00	0,33
Пролет	I-во	3,00	3,00	4,00	7,00	4,00	0,00	0,00	5,00	0,00	3,00	0,00	71,00	0,00
	II-ро	2,00	2,00	5,00	6,00	3,00	0,00	0,00	4,00	0,00	3,00	0,00	75,00	0,00
	III-то	3,00	3,00	4,00	6,00	4,00	1,00	1,00	5,00	0,00	3,00	1,00	69,00	0,00
	осреднено	2,67	2,67	4,33	6,33	3,67	0,33	0,33	4,67	0,00	3,00	0,33	71,67	0,00
Лято	I-во	4,00	3,00	5,00	6,00	4,00	0,00	0,00	6,00	0,00	4,00	0,00	67,00	1,00

Този документ е създаден в рамките на проект „Добро управление и ефективни политики в Общинска администрация Смядово“, който се осъществява с финансовата подкрепа на Оперативна програма “Административен капацитет”, съфинансирана от Европейския съюз чрез Европейския социален фонд, Договор № 13-13-49 от 12.11.2013 г



Европейски съюз



ОПАК. Експерти в действие



Европейски социален фонд  
Инвестиции в хората

	II-ро	3,00	5,00	5,00	8,00	5,00	0,00	0,00	7,00	0,00	3,00	0,00	62,00	2,00
	III-то	4,00	4,00	5,00	7,00	4,00	1,00	1,00	6,00	0,00	4,00	0,00	63,00	1,00
	Контролно замерване	8,00	4,00	5,00	8,00	4,00	1,00	0,00	8,00	0,00	3,00	0,00	59,00	0,00
Есен	I-во	12,00	5,00	4,00	7,00	4,00	0,00	0,00	11,00	0,00	3,00	0,00	54,00	0,00
	II-ро	11,00	3,00	5,00	6,00	5,00	1,00	0,00	17,00	0,00	4,00	0,00	48,00	0,00
	III-то	13,00	3,00	5,00	7,00	4,00	0,00	1	16,00	0,00	3,00	0,00	47,00	1,00
	осреднено	12,00	3,67	4,67	6,67	4,33	0,33	0,33	14,67	0,00	3,33	0,00	49,67	0,33
<b>осреднено за целия период</b>		<b>5,19</b>	<b>3,00</b>	<b>4,08</b>	<b>6,56</b>	<b>3,65</b>	<b>0,29</b>	<b>0,31</b>	<b>7,10</b>	<b>0,00</b>	<b>3,04</b>	<b>0,08</b>	<b>66,27</b>	<b>0,42</b>

Този документ е създаден в рамките на проект „Добро управление и ефективни политики в Общинска администрация Смядово“, който се осъществява с финансовата подкрепа на Оперативна програма “Административен капацитет”, съфинансирана от Европейския съюз чрез Европейския социален фонд, Договор № 13-13-49 от 12.11.2013 г



Европейски съюз



ОПАК. Експерти в действие



Европейски социален фонд  
Инвестиции в хората

### Морфологичен състав на фракция "други" Резултати от селища IV група

Сезон	Поредност на пробонабирането	Таблица № 9 Морфологичен състав													
		хранителни	хартия	картон	пластмаса	текстил	гума	кожа	градински	дървесни	стъкло	метали	инертни	опасни	
		кг	кг	кг	кг	кг	кг	кг	кг	кг	кг	кг	кг	кг	кг
Зима	I-во	0,81	0,81	1,62	4,06	2,44	0,00	0,00	1,62			0,00	67,38	0,00	81,18
	II-ро	1,60	1,60	2,39	5,58	1,60	0,00	0,00	2,39	0,00	1,60		63,03	0,00	79,78
	III-то	0,74	1,47	1,47	4,42	1,47	0,00	0,74	1,47	0,00	1,47	0,00	59,65	0,74	73,64
	осреднено	1,05	1,29	1,83	4,69	1,83	0,00	0,25	1,83	0,00	1,83	0,00	63,35	0,25	<b>78,20</b>
Пролет	I-во	2,05	2,05	2,74	4,79	2,74	0,00	0,00	3,42	0,00	2,05	0,00	48,56	0,00	68,40
	II-ро	1,19	1,19	2,97	3,56	1,78	0,00	0,00	2,37	0,00	1,78	0,00	44,52	0,00	59,35
	III-то	1,78	1,78	2,38	3,57	2,38	0,59	0,59	2,97	0,00	1,78	0,59	41,01	0,00	59,43
	осреднено	1,67	1,67	2,69	3,97	2,30	0,20	0,20	2,92	0,00	1,87	0,20	44,69	0,00	<b>62,39</b>
Лято	I-во	1,27	0,95	1,59	1,91	1,27	0,00	0,00	1,91	0,00	1,27	0,00	21,28	0,32	31,76
	II-ро	0,91	1,52	1,52	2,42	1,52	0,00	0,00	2,12	0,00	0,91	0,00	18,79	0,61	30,30
	III-то	1,17	1,17	1,47	2,06	1,17	0,29	0,29	1,76	0,00	1,17	0,00	18,50	0,29	29,37
	Контролно замерване	1,99	1,00	1,25	1,99	1,00	0,25	0,00	1,99	0,00	0,75	0,00	14,70	0,00	24,91
	осреднено	1,34	1,16	1,45	2,09	1,24	0,14	0,07	1,95	0,00	1,03	0,00	18,32	0,30	<b>29,08</b>

Този документ е създаден в рамките на проект „Добро управление и ефективни политики в Общинска администрация Смядово”, който се осъществява с финансовата подкрепа на Оперативна програма “Административен капацитет”, съфинансирана от Европейския съюз чрез Европейския социален фонд, Договор № 13-13-49 от 12.11.2013 г



Европейски съюз



ОПАК. Експерти в действие



Европейски социален фонд  
Инвестиции в хората

Есен	I-во	3,00	1,25	1,00	1,75	1,00	0,00	0,00	2,75	0,00	0,75	0,00	13,51	0,00	25,01
	II-ро	1,97	0,54	0,90	1,08	0,90	0,18	0,00	3,05	0,00	0,72	0,00	8,61	0,00	17,94
	III-то	2,68	0,62	1,03	1,44	0,82	0,00	0,21	3,30	0,00	0,62	0,00	9,69	0,21	20,61
	осреднено	<b>2,55</b>	<b>0,80</b>	<b>0,98</b>	<b>1,42</b>	<b>0,91</b>	<b>0,06</b>	<b>0,07</b>	<b>3,03</b>	<b>0,00</b>	<b>0,70</b>	<b>0,00</b>	<b>10,60</b>	<b>0,07</b>	<b>21,19</b>
<b>осреднено за целия период</b>		<b>1,65</b>	<b>1,23</b>	<b>1,74</b>	<b>3,04</b>	<b>1,57</b>	<b>0,10</b>	<b>0,15</b>	<b>2,43</b>	<b>0,00</b>	<b>1,36</b>	<b>0,05</b>	<b>34,24</b>	<b>0,15</b>	<b>47,72</b>

Този документ е създаден в рамките на проект „Добро управление и ефективни политики в Общинска администрация Смядово”, който се осъществява с финансовата подкрепа на Оперативна програма “Административен капацитет”, съфинансирана от Европейския съюз чрез Европейския социален фонд, Договор № 13-13-49 от 12.11.2013 г





Европейски съюз



ОПАК. Експерти в действие



Европейски социален фонд  
Инвестиции в хората

Осреднени резултати за сезон *зима*

Таблица № 10

Вид отпадъци	% съдържание на фракция "други" към общата проба	съдържание на фракция "други"		морфологичен състав с отделена фракция "други"		окончателен морфологичен състав с отчитане (преразпределяне) на фракция "други"	
		в %	в кг	в %	в кг	в %	в кг
хранителни	0,84	1,33	1,05	3,19	3,97	4,02	5,02
хартия	1,05	1,67	1,29	3,77	4,71	4,82	6,00
картон	1,46	2,33	1,83	6,03	7,53	7,49	9,36
пластмаса	3,77	6,00	4,69	9,37	11,70	13,14	16,38
текстил	1,46	2,33	1,83	5,51	6,86	6,97	8,70
гума	0,00	0,00	0,00	0,24	0,30	0,24	0,30
кожа	0,21	0,33	0,25	0,36	0,46	0,57	0,70
градински	1,46	2,33	1,83	0,00	0,00	1,46	1,83
дървесни	0,00	0,00	0,00	0,00	0,00	0,00	0,00
стъкло	1,46	2,33	1,83	8,17	10,19	9,63	12,03
метали	0,00	0,00	0,00	0,00	0,00	0,00	0,00
инертни	50,83	81,00	63,35	0,37	0,46	51,20	63,81
опасни	0,21	0,33	0,25	0,23	0,29	0,44	0,54
<b>Общо:</b>	<b>62,76</b>	<b>100</b>	<b>78,20</b>	<b>37,24</b>	<b>46,47</b>	<b>100,00</b>	<b>124,67</b>
опасни	0,00	0,00	0,00	0,19	0,25	0,19	0,25
<b>Общо:</b>	<b>53,02</b>	<b>100</b>	<b>68,40</b>	<b>46,98</b>	<b>60,60</b>	<b>100,00</b>	<b>129,00</b>
метали	0,00	0,00	0,00	0,09	0,12	0,09	0,12
инертни	34,78	75,00	44,52	0,48	0,61	35,26	45,13
опасни	0,00	0,00	0,00	0,11	0,14	0,11	0,14
<b>Общо:</b>	<b>46,37</b>	<b>100</b>	<b>59,35</b>	<b>53,63</b>	<b>68,65</b>	<b>100,00</b>	<b>128,00</b>
кожа	0,46	1,00	0,59	1,52	1,96	1,98	2,56
градински	2,30	5,00	2,97	0,99	1,28	3,29	4,25
дървесни	0,00	0,00	0,00	0,15	0,19	0,15	0,19
стъкло	1,38	3,00	1,78	9,17	11,83	10,55	13,61

Този документ е създаден в рамките на проект „Добро управление и ефективни политики в Общинска администрация Смядово“, който се осъществява с 34 финансовата подкрепа на Оперативна програма “Административен капацитет”, съфинансирана от Европейския съюз чрез Европейския социален фонд, Договор № 13-13-49 от 12.11.2013 г.



Европейски съюз



ОПАК. Експерти в действие



Европейски социален фонд  
Инвестиции в хората

метали	0,46	1,00	0,59	0,27	0,35	0,73	0,94
инертни	31,79	69,00	41,01	0,23	0,30	32,02	41,30
опасни	0,00	0,00	0,00	0,21	0,27	0,21	0,27
Общо:	<b>46,07</b>	<b>100</b>	<b>59,43</b>	<b>53,93</b>	<b>69,57</b>	<b>100,00</b>	<b>129,00</b>

Осреднени резултати за сезон *пролет*

Таблица № 11

Вид отпадъци	% съдържание на фракция "други" към общата проба	съдържание на фракция "други"		морфологичен състав с отделена фракция "други"		окончателен морфологичен състав с отчитане (преразпределяне) на фракция "други"	
		в %	в кг	в %	в кг	в %	в кг
хранителни	1,29	2,67	1,67	3,02	3,88	4,31	5,55
хартия	1,29	2,67	1,67	9,17	11,80	10,46	13,47
картон	2,10	4,33	2,69	8,55	11,00	10,65	13,69
пластмаса	3,07	6,33	3,97	10,36	13,32	13,43	17,30
текстил	1,78	3,67	2,30	8,75	11,26	10,53	13,55
гума	0,16	0,33	0,20	0,41	0,53	0,57	0,73
кожа	0,16	0,33	0,20	1,03	1,32	1,19	1,52
градински	2,26	4,67	2,92	0,65	0,84	2,91	3,76
дървесни	0,00	0,00	0,00	0,08	0,10	0,08	0,10
стъкло	1,45	3,00	1,87	8,87	11,41	10,32	13,28
метали	0,16	0,33	0,20	0,17	0,22	0,33	0,42
инертни	34,75	71,67	44,69	0,30	0,38	35,05	45,08
опасни	0,00	0,00	0,00	0,17	0,22	0,17	0,22
Общо:	<b>48,49</b>	<b>100</b>	<b>62,39</b>	<b>51,51</b>	<b>66,27</b>	<b>100,00</b>	<b>128,67</b>

Този документ е създаден в рамките на проект „Добро управление и ефективни политики в Общинска администрация Смядово“, който се осъществява с финансовата подкрепа на Оперативна програма “Административен капацитет”, съфинансирана от Европейския съюз чрез Европейския социален фонд, Договор № 13-13-49 от 12.11.2013 г



Европейски съюз



ОПАК. Експерти в действие



Европейски социален фонд  
Инвестиции в хората

Осреднени резултати за сезон **лято**

Таблица № 12

Вид отпадъци	% съдържание на фракция "други" към общата проба	съдържание на фракция "други"		морфологичен състав с отделена фракция "други"		окончателен морфологичен състав с отчитане (преразпределяне) на фракция "други"	
		в %	в кг	в %	в кг	в %	в кг
хранителни	1,09	4,75	1,34	3,70	4,66	4,80	6,00
хартия	0,92	4,00	1,16	9,27	11,68	10,19	12,84
картон	1,15	5,00	1,45	8,59	10,80	9,74	12,26
пластмаса	1,67	7,25	2,09	16,34	20,58	18,01	22,68
текстил	0,98	4,25	1,24	7,74	9,75	8,72	10,99
гума	0,12	0,50	0,14	0,41	0,52	0,53	0,66
кожа	0,06	0,25	0,07	1,86	2,36	1,92	2,43
градински	1,56	6,75	1,95	16,83	21,14	18,39	23,08
дървесни	0,00	0,00	0,00	0,11	0,14	0,11	0,14
стъкло	0,81	3,50	1,03	11,21	14,15	12,02	15,17
метали	0,00	0,00	0,00	0,14	0,18	0,14	0,18
инертни	14,46	62,75	18,32	0,37	0,46	14,83	18,78
опасни	0,23	1,00	0,30	0,39	0,50	0,62	0,80
<b>Общо:</b>	<b>23,04</b>	<b>100</b>	<b>29,08</b>	<b>76,96</b>	<b>96,92</b>	<b>100,00</b>	<b>126,00</b>

Осреднени резултати за сезон **есен**

Таблица № 13

Вид отпадъци	% съдържание на фракция "други" към общата проба	съдържание на фракция "други"		морфологичен състав с отделена фракция "други"		окончателен морфологичен състав с отчитане (преразпределяне) на фракция "други"	
		в %	в кг	в %	в кг	в %	в кг
хранителни	2,18	12,00	2,55	10,55	12,37	12,74	14,92

Този документ е създаден в рамките на проект „Добро управление и ефективни политики в Общинска администрация Смядово“, който се осъществява с финансовата подкрепа на Оперативна програма “Административен капацитет”, съфинансирана от Европейския съюз чрез Европейския социален фонд, Договор № 13-13-49 от 12.11.2013 г



Европейски съюз



ОПАК. Експерти в действие



Европейски социален фонд  
Инвестиции в хората

хартия	0,67	3,67	0,80	7,79	9,09	8,46	9,89
картон	0,85	4,67	0,98	7,84	9,14	8,69	10,12
пластмаса	1,21	6,67	1,42	14,96	17,47	16,18	18,89
текстил	0,79	4,33	0,91	7,32	8,52	8,11	9,42
гума	0,06	0,33	0,06	0,46	0,54	0,52	0,60
кожа	0,06	0,33	0,07	1,81	2,11	1,87	2,18
градински	2,67	14,67	3,03	20,87	24,34	23,54	27,38
дървесни	0,00	0,00	0,00	0,18	0,21	0,18	0,21
стъкло	0,61	3,33	0,70	9,51	11,10	10,11	11,80
метали	0,00	0,00	0,00	0,05	0,06	0,05	0,06
инертни	9,04	49,67	10,60	0,35	0,41	9,39	11,01
опасни	0,06	0,33	0,07	0,10	0,12	0,16	0,19
<b>Общо:</b>	<b>18,19</b>	<b>100</b>	<b>21,19</b>	<b>81,81</b>	<b>95,48</b>	<b>100,00</b>	<b>116,67</b>

Осреднени резултати за целия период на изследването

Таблица № 14

Вид отпадъци	% съдържание на фракция "други" към общата проба	съдържание на фракция "други"		морфологичен състав с отделена фракция "други"		окончателен морфологичен състав с отчитане (преразпределяне) на фракция "други"	
		в %	в кг	в %	в кг	в %	в кг
хранителни	1,98	5,19	1,65	5,12	6,22	7,09	7,87
хартия	1,14	3,00	1,23	7,50	9,32	8,64	10,55
картон	1,56	4,08	1,74	7,75	9,62	9,31	11,36
пластмаса	2,50	6,56	3,04	12,76	15,77	15,26	18,81
текстил	1,39	3,65	1,57	7,33	9,10	8,72	10,67
гума	0,11	0,29	0,10	0,38	0,47	0,49	0,57
кожа	0,12	0,31	0,15	1,26	1,56	1,38	1,71
градински	2,71	7,10	2,43	9,59	11,58	12,30	14,01
дървесни	0,00	0,00	0,00	0,09	0,11	0,09	0,11

Този документ е създаден в рамките на проект „Добро управление и ефективни политики в Общинска администрация Смядово“, който се осъществява с финансовата подкрепа на Оперативна програма “Административен капацитет”, съфинансирана от Европейския съюз чрез Европейския социален фонд, Договор № 13-13-49 от 12.11.2013 г



Европейски съюз



ОПАК. Експерти в действие



Европейски социален фонд  
Инвестиции в хората

стъкло	1,16	3,04	1,36	9,44	11,71	10,60	13,07
метали	0,03	0,08	0,05	0,09	0,11	0,12	0,16
инертни	25,26	66,27	34,24	0,35	0,43	25,61	34,67
опасни	0,16	0,42	0,15	0,22	0,28	0,38	0,44
Общо:	<b>38,12</b>	<b>100</b>	<b>47,72</b>	<b>61,88</b>	<b>76,28</b>	<b>100,00</b>	<b>124,00</b>

На база наличната информация може да се направи и извода, че количествата на ТБО, които постъпват за депониране могат значително да се намалят чрез отделяне на количествата рециклируеми компоненти от отпадъчния поток и се предават за оползотворяване и чрез отделяне на органичната фракция, която да се оползотворява чрез инсталации за компостиране или други методи за оползотворяване. Количеството на генерираните битови отпадъци е променлива величина – функция от броя на населението, годишния сезон, мястото, начина на живот, стандарта на населението и др. През зимния период голям дял от отпадъците е инертен. Това е така, защото повечето домакинства в общината се отопляват с твърдо гориво.

*Този документ е създаден в рамките на проект „Добро управление и ефективни политики в Общинска администрация Смядово”, който се осъществява с финансовата подкрепа на Оперативна програма “Административен капацитет”, съфинансирана от Европейския съюз чрез Европейския социален фонд, Договор № 13-13-49 от 12.11.2013 г*





Европейски съюз



ОПАК. Експерти в действие



Европейски социален фонд  
Инвестиции в хората

### 3.2. Съществуващи практики за събиране и третиране на битовите отпадъци

#### 3.2.1. Обхват на системата на събиране и транспортиране на битови отпадъци

Сметопочистването и сметосъбирането за всички населените места в общината се извършва организирано, съгласно график изработен и изпълняван от Общинско предприятие „Чистота, озеленяване и благоустройство” гр. Смядово създадено съгласно Закона за общинската собственост с решение на ОбС Смядово и извършва дейност от 01.01.2013 г.

Отпадъците се събират смесено. По данни на общинска администрация общия брой на контейнерите тип „Бобър” в системата за сметосъбиране е 426 броя и броя на обхванатото население е 7121 души. Събраните битови отпадъци се транспортират до регионално депо – гр. Шумен. Депото отговоря изцяло на изискванията на Наредба №8 за условията и изискванията за изграждане и експлоатация на депа и други съоръжения и инсталации за оползотворяване и обезвреждане на отпадъци (обн., ДВ, бр.83/2004 г.), в която напълно са транспонирани изискванията на Директива 1999/39/ЕС за депата за отпадъци. Използваната сметосъбираща техника, с която разполага предприятието изпълняващо дейностите по събиране и извозване на отпадъците е : сметосъбиращ автомобил Мерцедес , ТА ГАЗ-53, Товарен автомобил Мерцедес и багер GSV.

#### 3.2.2. Използвани съдове и техника за събиране на битови отпадъци.

Системата за събиране и транспортиране на битови отпадъци, използвана на територията на Община Смядово е организирана с и контейнери тип „Бобър” с вместимост 1,1 куб.м. .

Контейнерния парк за община Смядово и периодичността за обслужването към месец юни 2014 г. са следните:

Таблица 15

№	Вид съдове	Брой	Периодичност на извозване
1	2	3	4
1	Улични кошчета	55	1 път седмично
2	Контейнери тип „Бобър”	426	2 пъти месечно

Разпределението на контейнерите тип „Бобър” по населени места в община Смядово е както следва:

В гр. Смядово са разположени 218 бр., с. Кълново, -14 бр., с. Веселиново, -45 бр, с. Александрово-9 бр., с. Риш, -45 бр., с. Желъд-9 бр., с. Черни връх-14 бр. с. Ново Янково-41 бр., с. Бял бряг-19 бр. Състоянието на контейнерния парк се контролира от Общинската

*Този документ е създаден в рамките на проект „Добро управление и ефективни политики в Общинска администрация Смядово”, който се осъществява с финансовата подкрепа на Оперативна програма “Административен капацитет”, съфинансирана от Европейския съюз чрез Европейския социален фонд, Договор № 13-13-49 от 12.11.2013 г*



Европейски съюз



ОПАК. Експерти в действие



Европейски социален фонд  
Инвестиции в хората

администрация -Смядово и Общинско предприятие. Изгорените или механично увредени съдове се подменят с налични оборотни контейнери веднага след установяване на повредата.

### **Прогноза:**

Няма причина да се очаква, че генерирането на битови отпадъци в Община Смядово в следващите години ще се различава от общите за страната тенденции. Чрез въвеждане на системи за разделно събиране се очаква да се намали количеството на депонираните отпадъци и да се увеличи процентът на рециклируемите. Очакванията са да се промени морфологичния състав на образуваните отпадъци в резултат на:

- ✓ масово използване в бита на пластмасови и комбинирани опаковки за еднократна употреба;
- ✓ вноса на домакинска техника, електроника, автомобили и автомобилни гуми – втора употреба.
- ✓ Провеждане на много разяснителни и обучителни мероприятия от страна на общинска администрация съвместно с фирми по оползотворяване по отношение осъзнаване на факта, че отпадъка събран разделно е много ценен ресурс.

### **3.2.3. Система за разделно събиране**

Основната концепция на организацията за разделно събиране на отпадъци се състои в това, че всеки отделен продукт се превръща в отпадък, като се смеси в кофата за общо събиране на отпадъци. Разделно събраните хартиени, пластмасови, метални и стъклени опаковки от тези отпадъци вече не са боклук, а търговски продукт – ценна суровина за промишлеността. Изхождайки от актуалната в момента законова рамка, се определя какъв/или какви именно компоненти от състава на ТБО ще се събират от общия поток генерирани отпадъци. Ефективното разделяне на потока отпадъци е ключът към успешното осъществяване на всяка една програма за разделно събиране на отпадъци, включително отпадъци от опаковки.

Изборът и въвеждането на система за разделно събиране ще подпомогне икономиката чрез спестяване на ценни суровини, материали и ресурси и ще увеличи експлоатационния срок на депата за битови отпадъци.

Въвеждането на устойчива общинска колективна система за разделно събиране на отпадъци от опаковки, включваща контейнери за разделно събиране с последващо сортиране по видове материали в сепарираща инсталация, и обезпечена със специализирана техника за отпадъци и транспортно обслужваща техника, е един процес, който е икономически приемлив и ще доведе до висока ефективност.

Община Смядово е прекратила сключения договор с „Екоресурс България” АД гр.София за организиране на система за разделно събиране на отпадъците от опаковки и на хартия, картон, метали, пластмаса и стъкло от потока битови отпадъци на територията на Община Смядово. Поради отнемане на разрешителното на организацията не е въведена и системата за разделно събиране . Към момента община Смядово е в процес на разговори с организации по оползотворяване и последващо сключване на договор с цел утвърждаване на работна програма за ефективно управление на разделно събраните отпадъци от опаковки.

С реализацията на системата се очаква да се постигнат следните резултати:

- По-чист град и селища на територията на общината;

*Този документ е създаден в рамките на проект „Добро управление и ефективни политики в Общинска администрация Смядово”, който се осъществява с финансовата подкрепа на Оперативна програма “Административен капацитет”, съфинансирана от Европейския съюз чрез Европейския социален фонд, Договор № 13-13-49 от 12.11.2013 г*



Европейски съюз



ОПАК. Експерти в действие



Европейски социален фонд  
Инвестиции в хората

- Създаване на предпоставка за намаляване на средствата, заделени от общинския бюджет за финансиране на дейностите по събиране, извозване и депониране на ТБО чрез намаляване на количествата отпадъци за депониране;
- Събираемост на всички видове рециклируеми отпадъци;
- Максимално улесняване на гражданите в използването на колективна система за разделно събиране на отпадъци;
- Повишаване на мотивацията на обществеността за участие в системата за разделно събиране;
- Осигуряване на представителни данни за отпадъците, в т.ч. на отпадъците от опаковки;
- Екологосъобразно управление на отпадъците при спазване на действащото екологично законодателство;
- Ограничаване и намаляване на въздействията върху околната среда, причинени от образуваните отпадъци.

#### **3.2.4. Предварително третиране на отпадъци**

Съгласно изискванията на Наредба №8/2004г., отпадъците, които се приемат на депона трябва да бъдат подложени на предварително третиране. В съответствие с принципа “замърсителят плаща” отговорността за финансирането на предварителното третиране на отпадъците се поема от притежателя им или от лицето, което образува отпадъка. За смесените битови отпадъци отговорността за организирането и финансирането на предварителното третиране е на общинските администрации, тъй като лицата, които са образували битовите отпадъци (населението) заплащат за целта “такса битови отпадъци”, която постъпва в общинските бюджети. Отговорността за предварителното третиране на строителните и производствените отпадъци е на притежателите им. В случай, че съответните притежатели не разполагат със собствени съоръжения, те могат да ползват срещу заплащане тези на общината или да предават за депониране предварително третирани отпадъци. В съответствие с дефиницията на Наредба №8/2004г., за да бъде определена една операция с отпадъци като “предварително третиране”, тя трябва да отговаря на следните критерии:

1. да е физичен, термичен, химичен или биологичен процес, включително сортирането;
2. да променя характеристиките на отпадъците, с цел
  - да се намали обема им, или
  - да се намалят опасните им свойства,
  - да се улесни по-нататъшното им третиране или
  - да се повиши оползотворяемостта им.

Методите, които се използват за предварително третиране на отпадъците и степента, до която отпадъците трябва да бъдат предварително третирани, се определят с указания на министъра на околната среда и водите.

На територията на Община Смядово се генерират основно битови отпадъци по, които са класифицирани като неопасни и инертни отпадъци, които отпадат от строително-ремонтни дейности от домакинствата. За изпълнение на нормативното изискване относно предварително третиране на отпадъците и с цел намаляване на количествата, подлежащи на депониране Община Смядово предвижда:

*Този документ е създаден в рамките на проект „Добро управление и ефективни политики в Общинска администрация Смядово”, който се осъществява с финансовата подкрепа на Оперативна програма “Административен капацитет”, съфинансирана от Европейския съюз чрез Европейския социален фонд, Договор № 13-13-49 от 12.11.2013 г*



Европейски съюз



ОПАК. Експерти в действие



Европейски социален фонд  
Инвестиции в хората

Отделяне на биоразградимите отпадъци от общия поток битови отпадъци, чрез определяне на площадки за компостиране във всички населени места и въвеждане на фамилно компостиране.

Отделяне на опасните отпадъци от бита от общия отпадъчен поток, чрез събирането им в Общински събирателен център и предаването им на фирма, притежаваща разрешително за оползотворяване по реда на ЗУО.

Отделяне на рециклируемите отпадъци, чрез въвеждане на система за разделно събиране и сключване на договор с организация по оползотворяването.

С цел постигане на цитираните по-горе мерки Община Смядово бе партньор на Община Велики Преслав за кандидатстване пред Програма ФАР „Грантова схема за Публично-частно партньорство” по компонента А „Разработване на проекти за ПЧП”. Проектът е финансиран и са изготвени типови технически проекти за изграждане на площадки за временно съхранение на биоразградими отпадъци и за компостен център, които ще се ползват от двете общини.

За въвеждане на предварително третиране на отпадъците в Община Смядово е предприето и съвместно инвестиционно намерение със община Велики Преслав за изграждане на претоварна станция за отделяне на рециклируемите отпадъци и отпадъците, подлежащи на оползотворяване преди постъпването им на Регионално депо в кв. Дивдядово, гр. Шумен.

На територията на общината функционират две площадки за изкупуване на черни и цветни метали, както и на отпадъци от хартия, пластмаса, стъкло и др. Една от площадките притежава разрешително за извършване на дейности по събиране и временно съхранение на излезли от употреба МПС и оловни акумулаторни батерии. Същата е в процедура за получаване на разрешително за събиране на отпадъци от електрическо и електронно оборудване

### 3.3. Оползотворяване и обезвреждане на отпадъци

#### 3.3.1. Депониране

В областта е изградено и се експлоатира 1 регионално депо в Шумен, което отговаря на изискванията на Наредба №8 от 24 август 2004 г. за условията и изискванията за изграждане и експлоатация на депа и на други съоръжения и инсталации за оползотворяване и обезвреждане на отпадъци. Регионалното депо има издадено комплексно разрешително и ежегодно се извършва контрол по изпълнение на условията. Депото се експлоатира от “Титан БКС”ООД Шумен Регионално депо Шумен – включва общините Шумен, Велики Преслав, Смядово, Каспичан, Нови пазар, Каолиново, Хитрино и Венец. Изградена е първа и втора клетка, входящ контрол с електронна везна и стопански двор. В експлоатация е от м. октомври 2006 година . Изгражда се и 3-та клетка на депото, което е гарант за екологосъобразното обезвреждане на отпадъците в района и за следващите години.

В община Смядово през 2010, 2011, 2012 са проведени мероприятия по рекултивиране на нерегламентирани сметища и техния брой и площ са дадени в таблицата по-долу:

Таблица 16

Община Смядово	2010	2011	2012
Брой	22	16	18
Площ в дка	29.05	21.9	12.5

Този документ е създаден в рамките на проект „Добро управление и ефективни политики в Общинска администрация Смядово”, който се осъществява с финансовата подкрепа на Оперативна програма “Административен капацитет”, съфинансирана от Европейския съюз чрез Европейския социален фонд, Договор № 13-13-49 от 12.11.2013 г



Европейски съюз



ОПАК. Експерти в действие



Европейски социален фонд  
Инвестиции в хората

Преустановена е експлоатацията на Общинското депо за ТБО в гр.Смядово, тъй като не отговаря на нормативните изисквания. За него общината изпълнява проект №58231-45-349 „Техническа помощ за подготовка на инвестиционен проект „Закриване, рекултивация и мониторинг на общинското депо за битови отпадъци – гр. Смядово” на стойност 188 400 лв. одобрен за финансиране с Решение № 26/10.11.2008г. на Ръководителя на Управляващия орган на Оперативна програма „Околна среда 2007-2013г.” по Процедура № BG161PO005/08/2.30/01/03 “Техническа помощ за подготовка на инвестиционни проекти по приоритетна ос 2 на Оперативна програма „Околна среда 2007-2013г.”. В резултат на изпълнението на проекта е разработен технически проект за техническа и биологична рекултивация, с които Община Смядово е подала заявление за финансиране към Предприятието за управление на дейностите по опазване на околната среда и да се пристъпи към физическото закриване на депото.

### 3.3.2 Биологично третиране

Приблизително две трети от отпадъците, генерирани в домовете и офисите, се състоят от “органични” или естествени материали. Тези материали след време се разграждат (“биоразградими”) по естествен път. Биоразградимите отпадъци се генерират при селскостопанската дейност в растениевъдството, животновъдството и от дейността на домакинствата. Имат предимно органичен състав и е необходимо да се третират в зависимост от условията на генерирането им по подходящ начин. Често срещани практики в общината е третирането на биоразградимите отпадъци да се осъществява по следните начини:

- използване на кухненски и градински остатъци за храна на животни ;
- закопаване на хранителни и растителни отпадъци в почвата (задния двор или градината без последващо използване);
- Натрупване на смесени купчини с оборска тор, растителни и хранителни отпадъци в полето (купчините не се обръщат, но след около три години са годни (вече компостиранни) за използване като подобрител на почвата);
- Натрупване на смесени купчини с оборска тор (купчините не се обръщат след това, но след две- три компостираната оборска тор се използва като подобрител на почвата).;
- изгаряне на градински отпадъци и листа.

В Националната стратегия за намаляване на количествата депонирани биоразградими отпадъци са заложили конкретни мерки, които трябва да се предприемат по отношение на този вид отпадък. Предвид специфичния характер на отпадъците, образувани на територията на Общината и значителното участие на селскостопанските отпадъци, образувани от домакинствата в определени периоди, се предприемат действия в две посоки:

- ✓ за въвеждане на фамилно компостиране с последващо използване на компоста в личните стопанства;
- ✓ за изграждане на инсталации за компостиране /анаеробно разграждане в РСУО Шумен

Компостирането на растителните отпадъци в мястото на образуването им е в синхрон с приетите принципи за управление на отпадъците. В този случай растителните остатъци не са отпадък, а изходна суровина за получаване на компост –средство за подобряване качеството и плодородието на почвата. При реализацията на целите ще се кандидатства за финансово подпомагане от страна на ПУДООС и ОПОС.

*Този документ е създаден в рамките на проект „Добро управление и ефективни политики в Общинска администрация Смядово”, който се осъществява с финансовата подкрепа на Оперативна програма “Административен капацитет”, съфинансирана от Европейския съюз чрез Европейския социален фонд, Договор № 13-13-49 от 12.11.2013 г*





Европейски съюз



ОПАК. Експерти в действие



Европейски социален фонд  
Инвестиции в хората

Обхващането на все по-голям брой семейства в системи за домашно компостиране е възможно чрез постоянно информиране на населението за възможностите за оползотворяване на биоразградимите отпадъци и предоставяне на контейнери за компостиране на семействата, които желаят да компостират биоразградимите си отпадъци. За отчитане на ефекта от тази мярка е необходимо предоставянето на компостери на отделните домакинства да бъде обвързано с изискване за своевременно представяне на информация от общините за постигнатите нива на намаление на биоразградимите отпадъци, постъпващи за депониране

Един от подходящите методи на биологично третиране, подходящи за условията на общината е анаеробното разграждане, при което се отделя биогаз за производство на енергия и компостирането (домашно и/или полево), при което произведения компост има възможност да се използва за рекултивация на нарушени терени, в земеделието, при озеленителни и възстановителни дейности при строителни проекти и др.

### **3.3.3. Предотвратяване и намаляване на риска от стари замърсявания**

В съответствие с Програмата за прилагане на Директива 1999/31/ЕС за депониране на отпадъците и НПУО 2007-2013 г., след въвеждане в експлоатация на регионалните депо Шумен община Смядово е извършила почистване и закриване на всички съществуващи незаконни сметища за битови отпадъци, които не отговарят на нормативните изисквания. На местата на бившите нерегламентирани сметища, са поставени тебели предупреждаващи лицата извърлящи отпадъци за съответните санкции съгласно ЗУО и местната наредба.

Добре организираната система за сметосъбиране и сметоизвозване и ефективния контрол от страна на общинска администрация водят до значително намаляване на броя на инцидентните локални замърсявания с отпадъци на територията на община Смядово.

### **3.4. Администриране на дейностите по управление на отпадъците**

Дейностите по управление на отпадъците представляват комплекс от решения, действия и дейности, свързани с образуването на отпадъците, екологосъобразното им третиране на база определена информация, както и различните форми на контрол.

С решение №155 по Протокол №4/29.05.2009 г. Общинският съвет – Смядово дава съгласие община Смядово да вземе участие в Регионално сдружение по реда на Закона за управление на отпадъците с общините от региона, съгласно Националната програма за управление на дейностите по отпадъците.

Административно, Община Смядово е сравнително добре организирана и осигурена с подходящи кадри, които имат ресурс и подготовка за бъдещо развитие. Формирани са дирекции и комисии, които пряко или косвено са свързани с опазване на околната среда. От 2013г. с решение на Общинска съвет – Смядово е създадено Общинско предприятие „Чистота, озеленяване и благоустройство” гр. Смядово с предмет на дейност: събиране на битови отпадъци в община Смядово, транспортиране на битовите отпадъци до Регионално депо гр. Шумен, поддържане чистота на територията за обществено ползване в община Смядово, зимно поддържане, снегочистиране и опесъчаване, поддържане сервитутите на общинската пътна мрежа, ремонт на тротоарните улични пътни настилки поддържане и изграждане на спортни терени и съоръжения, ремонт и поддържане на общински сгради, поддържане на паркове и обществени зелени площи, изграждане, ремонт и поддържане на детски площадки, озеленяване

*Този документ е създаден в рамките на проект „Добро управление и ефективни политики в Общинска администрация Смядово”, който се осъществява с финансовата подкрепа на Оперативна програма “Административен капацитет”, съфинансирана от Европейския съюз чрез Европейския социален фонд, Договор № 13-13-49 от 12.11.2013 г*



Европейски съюз



ОПАК. Експерти в действие



Европейски социален фонд  
Инвестиции в хората

и дейности по предотвратяване и ликвидиране на аварии, пожари и др. бедствия на територията на общината. Предприятието е с персонал от 10 служители.

В общинска администрация Смядово към Дирекция “Специализирана администрация” е обособен отдел “Регионално развитие и екология”, който отговаря за дейностите, свързани с опазване и подобряване на околната среда в общината. Отговаря по всички дейности, свързани с екологията в Община Смядово, по изпълнение на предписания и указания от РИОСВ Шумен и МОСВ. Действията на Общинската администрация в областта на опазването на околната среда достигат до гражданите на Община Смядово чрез Общинския информационен бюлетин, общинския радиовъзел, чрез сесиите на Общинския съвет и чрез публични събития.

Информиранието на населението цели повишаване на културата на населението и по-конкретно намаляване на количеството на отпадъците и тяхното екологосъобразно събиране и обезвреждане. Необходима е по-широка гласност както за възникнали проблеми пред общината, така и за търсене на решението им и привличане на общественост в изпълнение на предприетите мерки.

### 3.5. Финансиране на дейностите по управление на отпадъците

Възприетият подход за финансиране на дейностите по управление на отпадъците се основава на принципа „замърсителят плаща”, който се въвежда с такса “битови отпадъци” за населението, на основание чл. 62 и чл. 63 от Закона за местните данъци и такси (ЗМДТ). Общинският съвет определя размера на такса “битови отпадъци” за дейностите, предвидени със ЗМДТ. Общинският съвет приема наредба за определянето и администрирането на местните такси и цени на услуги, в т.ч. и таксата “битови отпадъци”.

Прилагането на принципа “замърсителят плаща” изисква възстановяване на всички разходи за извършваните в момента дейности, както и за бъдещото въвеждане на нови съоръжения и услуги като включва: събиране, транспорт и депониране на отпадъците. Цената за депониране на отпадъци трябва да възстановява разходите за изграждане на депото и да покрива разходите за експлоатация, мониторинг, закриване и следексплоатационни грижи за площадката на депото за период не по-кратък от 30 години, съгласно изискванията на новата НАРЕДБА № 8 от 24 август 2004 г. за условията и изискванията за изграждане и експлоатация на депа и на други съоръжения и инсталации за оползотворяване и обезвреждане на отпадъци (Обн., ДВ, бр. 83 от 24.09.2004 г.).

В Таблица № 17 са представени приходи/разходи за сметосъбиране, депониране и почистване на обществени места през последните пет години – периода от 2009 – 2013 г.

Таблица № 17

Година	Разходи за сметосъбиране, депониране и почистване на общ. места	обратно ДДС	Отчисления	Общо р-ди	Приходи от такси битови отпадъци
2009	149521,25	7997,27		157518,52	192375,36
2010	118619,77	15178,3		133798,07	145996,51
2011	155358,95	17218,28	7066,38	179643,61	154602,68
2012	294522,03	16396,43	14606,54	325525,00	177525,35
2013	178232,00	6726,73	24177,81	209136,54	179222,70
<b>Общо</b>	<b>896254,00</b>	<b>63517,01</b>	<b>45850,73</b>	<b>1005621,74</b>	<b>849722,60</b>

Този документ е създаден в рамките на проект „Добро управление и ефективни политики в Общинска администрация Смядово”, който се осъществява с финансовата подкрепа на Оперативна програма “Административен капацитет”, съфинансирана от Европейския съюз чрез Европейския социален фонд, Договор № 13-13-49 от 12.11.2013 г.



Европейски съюз



ОПАК. Експерти в действие



Европейски социален фонд  
Инвестиции в хората

При вземането на решение за определяне размера на такса „битови отпадъци” ръководството на Общинска администрация Смядово и Общинския съвет Смядово се съобразяват и със социалната поносимост на предлаганата услуга. Отчитайки конкретните условия на Община Смядово, постъпващите средства при правилно и целенасочено управление на отпадъците могат да осигурят една нормална организация за задоволяване нуждите на населението от качествени комунално-битови услуги. От справката е видно, че реално събраните приходи от такса „Битови отпадъци” достигат за покриване на разходите по сметосъбиране, сметоизвозване и депониране на отпадъците. Съгласно Закона за местните данъци и такси в такса „Битови отпадъци” следва да се предвидят разходи за: осигуряване на съдове за съхраняване на битовите отпадъци - контейнери, кофи и други; закриване и мониторинг на депата за битови отпадъци или други инсталации или съоръжения за обезвреждане на битови отпадъци; почистване на уличните платна, площадите, алеите, парковете и другите територии от населените места, предназначени за обществено ползване.

Практиката показва, че начинът по който се изчислява такса “битови отпадъци” далеч не стимулира населението да участва в системите за разделно събиране на рециклируемите отпадъци, както и не води до пълно финансово покритие на нуждите и разходите за управление на битовите отпадъци, за проектиране, изграждане, експлоатация на системите за организирано събиране и извозване на битовите отпадъци, поддържането на чистотата в населените места, проектиране, изграждане, експлоатация, мониторинг, закриване и следексплоатационни грижи за депата и други съоръжения за обезвреждане на битовите отпадъци. Това обуславя значителния финансов ресурс, който е непосилен за общинския бюджет, не се осигурява от такса „битови отпадъци” и са изпълнението на част от дейностите по управление на отпадъците общината търси алтернативни решения за финансиране от други финансови организации – ПУДООС, Оперативните програми, програмата за развитие на селските райони и др. външни донорски програми.

По силата на националното законодателство, Общинската администрация е изцяло отговорна за организиране на дейностите по управление на битови отпадъци и поддържане чистотата на населените места. Финансирането на услугите и дейностите се осигурява със средствата, предвидени в общинския бюджет, осигурени чрез такса “битови отпадъци”, заплащани от домакинствата и промишлеността. Размерът на таксата се приема от Общинския съвет ежегодно. Организирането на системи за разделно събиране на отпадъците, оползотворяване и обезвреждане, които са в съответствие с по-високите изисквания, установени от законодателството, води до повишаване на разходите за управление на отпадъците и едновременно до намаляване на количеството, което се депонира. За да бъде постигнато съответствие с тези изисквания се предвижда проучване и приемане на механизми за определяне на такса “битови отпадъци” в зависимост от количеството отпадъци въз основа на:

Оптимизиране на размера и разходването на такса “битови отпадъци” и заделяне на адекватни средства за покриване на разходите за събиране и транспортиране на отпадъците; проектиране, изграждане, експлоатация, мониторинг, закриване и след експлоатационни грижи за депата за отпадъци; прилагане на разделно събиране на опасни отпадъци от домакинствата и масово разпространени отпадъци;

*Този документ е създаден в рамките на проект „Добро управление и ефективни политики в Общинска администрация Смядово”, който се осъществява с финансовата подкрепа на Оперативна програма “Административен капацитет”, съфинансирана от Европейския съюз чрез Европейския социален фонд, Договор № 13-13-49 от 12.11.2013 г*



Европейски съюз



ОПАК. Експерти в действие



Европейски социален фонд  
Инвестиции в хората

Приемане на икономически стимули и данъчни облекчения за домакинствата и фирмите, прилагачи компостиране и разделно събиране на отпадъците

### **3.5.1. Приходи:**

#### **Такса „ Битови отпадъци”.**

Редът за определяне и плащане на такса „битови отпадъци в Община Смядово е регламентиран с Наредба за определянето и администрирането на местните такси и цени на услугите в община Смядово, приета от общински съвет. Таксата се определя в годишен размер за всяко населено място с решение на общинския съвет въз основа на одобрена план-сметка, включваща необходимите разходи за:

1. осигуряване на съдове за съхраняване на битовите отпадъци - контейнери, кофи и други;
2. събиране на битовите отпадъци и транспортирането им до депата или други инсталации и съоръжения за обезвреждането им;
3. проучване, проектиране, изграждане, поддържане, експлоатация, закриване и мониторинг на депата за битови отпадъци или други инсталации или съоръжения за обезвреждане на битови отпадъци;
4. почистване на уличните платна, площадите, алеите, парковете и другите територии от населените места, предназначени за обществено ползване.

Съгласно чл. 66, ал.1 от Закона за местните данъци и такси таксата за “Битови отпадъци” се определя в годишен размер за всяко населено място с решение на Общински съвет въз основа на одобрена план – сметка за всяка дейност, включваща необходимите разходи за: осигуряване на съдове за съхраняване на битовите отпадъци - контейнери, кофи и други; събиране, включително разделно на битовите отпадъци и транспортирането им до депата или други инсталации и съоръжения за третирането им; проучване, проектиране, изграждане, поддържане, експлоатация, закриване и мониторинг на депата за битови отпадъци или други инсталации или съоръжения за обезвреждане, рециклиране и оползотворяване на битови отпадъци, включително отчисленията по [чл. 60](#) и [64 от Закона за управление на отпадъците](#) и почистване на уличните платна, площадите, алеите, парковете и другите територии от населените места, предназначени за обществено ползване. Размерът на такса битови отпадъци се определя за всяка услуга поотделно.

В изпълнение на изискванията на националното законодателство в областта на управление на отпадъците Община Смядово следва да извозва и предава за депониране твърдите битови отпадъци от дейността сметосъбиране на регионално депо за ТБО в кв. Дивдядово, гр. Шумен, за което ежегодно се сключва договор с Община Шумен и Титан БКС гр.Шумен. Единичната цена за обезвреждане на един тон отпадък, постъпил на Регионално депо за неопасни отпадъци в кв. Дивдядово, гр. Шумен за 2014г. е в размер на 23,36 лева без ДДС/24,00 лв. с ДДС, като 20,18 лв. с обратно начисляване на ДДС и 3,82 лв. с ДДС.

В съответствие с разпоредбите на Закона за управление на отпадъците за всеки тон, депониран отпадък всяка община е задължена да заплаща отчисления по [чл. 60](#) и [64 от Закона за управление на отпадъците](#), като за 2014г. размера на отчисленията, съгласно чл.3, ал.1, т.1буква Г от Постановление №207/16.09.2010г. по чл.64 (предишен чл.71е) от ЗУО е 35 лв./тон, а отчисленията, съгласно чл.3 от Наредба№14/15.11.2010г. за реда и начина за изчисляване на размера на отчисленията и разходване на събраните средства за дейностите по закриване и

*Този документ е създаден в рамките на проект „Добро управление и ефективни политики в Общинска администрация Смядово”, който се осъществява с финансовата подкрепа на Оперативна програма “Административен капацитет”, съфинансирана от Европейския съюз чрез Европейския социален фонд, Договор № 13-13-49 от 12.11.2013 г*



Европейски съюз



ОПАК. Експерти в действие



Европейски социален фонд  
Инвестиции в хората

следексплоатационни грижи на площадките на депата за отпадъци по чл.60 (предишен чл.71а) от ЗУО за 2014г. е в размер на 1,52 лв. с ДДС, изчислена от Община Шумен.

На основание чл.66, ал.1 от ЗМДТ ОбС Смядово е одобрил план – сметка за необходимите приходи и разходи за дейностите по осигуряване на съдове за съхраняване на битовите отпадъци - контейнери, кофи и други; събиране и транспортирането на битовите отпадъци до Регионално депо гр. Шумен, за проучване, проектиране, изграждане, поддържане, експлоатация, закриване и мониторинг на депата за битови отпадъци или други инсталации или съоръжения за обезвреждане, рециклиране и оползотворяване на битови отпадъци, включително отчисленията по [чл. 60](#) и [64 от Закона за управление на отпадъците](#) и почистване на уличните платна, площадите, алеите, парковете и другите територии от населените места, предназначени за обществено ползване през 2014г., както следва:

### Приходи

От облагане на физически лица	120 615,07 лв.
От облагане на юридически лица	117 064,83 лв.

**Всичко:** **237 679,90 лв.**

### 3.5.2. Разходи

За събиране и транспортиране на твърди битови отпадъци до Регионално депо в гр.Шумен, закупуване на съдове за отпадъци, ремонт на съществуващи и изграждане на площадки за съдовете за битови отпадъци.

130 723,95 лв.

За обезвреждане на битовите отпадъци, генерирани от територията на Община Смядово в Регионално депо в гр. Шумен, включително отчисленията по чл.60 и чл.64 от ЗУО, за дейности по закриване, рекултивация и мониторинг на общинско депо в гр. Смядово.

71 303,97 лв.

За почистване на уличните платна, площадите, алеите, парковете и другите територии от населените места, предназначени за обществено ползване и други нерегламентирани замърсявания с отпадъци

35 651,98 лв.

**Всичко:** **237 679,90 лв.**

Таксата за битови отпадъци за 2014г. се определя като промил върху данъчната оценка на недвижимите имоти на физическите лица и промил върху по-високата стойност между данъчната оценка и отчетната стойност на недвижимите имоти на юридическите лица по смисъла на чл.21 от ЗМДТ.

Общински съвет - Смядово е определил размера на такса “Битови отпадъци” за 2014 год. както следва:

За недвижими жилищни и нежилищни имоти на физически лица и на юридически лица.

За недвижимите имоти на физически лица и жилищните имоти на юридическите лица, както и за нежилищните имоти на юридически лица, за които им се осигуряват услуги по сметосъбиране, сметоизвозване, поддържане на чистотата на териториите за обществено

*Този документ е създаден в рамките на проект „Добро управление и ефективни политики в Общинска администрация Смядово”, който се осъществява с финансовата подкрепа на Оперативна програма “Административен капацитет”, съфинансирана от Европейския съюз чрез Европейския социален фонд, Договор № 13-13-49 от 12.11.2013 г*





Европейски съюз



ОПАК. Експерти в действие



Европейски социален фонд  
Инвестиции в хората

ползване, обезвреждане на битови отпадъци и закриване на депа за битови отпадъци за съответното населено място, както следва:

За недвижимите имоти на физическите и юридическите лица, представляващи празни дворни места такса „Битови отпадъци“ се формира от промила за обезвреждане на битовите отпадъци, генерирани от територията на Община Смядово в Регионално депо в гр. Шумен, включително отчисленията по чл.60 и чл.64 от ЗУО, за дейности по закриване, рекултивация и мониторинг на общинско депо в гр. Смядово и за почистване на уличните платна, площадите, алеите, парковете и другите територии от населените места, предназначени за обществено ползване и други нерегламентирани замърсявания с отпадъци за съответното населено място, посочени в таблица №18.

Разпределението на промилите за отделните видове такси и по населени места

Таблица № 18

№ по ред	Населено място	Такса „Битови отпадъци“ за физически лица и жилищни имоти на юридически лица в промили върху данъчната оценка на имота				Такса „Битови отпадъци“ за нежилищни имоти на юридическите лица в промили върху по-високата стойност между данъчната оценка и отчетната стойност на имота				Разходи за 2014г. в лева
		Сметосъб. и сметоизв.	Поддърж чистотата общ. места	Депо и отчисления по чл.60 и чл.64 от ЗУО	Общо	Сметосъб. и сметоизв.	Поддърж чистотата общ. места	Депо и отчисления по чл.60 и чл.64 от ЗУО	Общо	
1.	гр. Смядово	2.81	0,76	1,53	<b>5.10</b>	5.5	1.5	3.0	<b>10</b>	<b>160 861.06</b>
2.	с. Александрово	3.52	0.96	1.92	<b>6.40</b>	<b>5.5</b>	<b>1.5</b>	<b>3.0</b>	10	<b>4520.12</b>
3.	с. Бял бряг	3.39	0.92	1,85	<b>6.16</b>	5.5	1.5	3.0	<b>10</b>	<b>4295.12</b>
4.	с. Веселиново	3.38	0.92	1.85	<b>6.15</b>	5.5	1.5	3.0	<b>10</b>	<b>11927.25</b>
5.	с. Желъд	3.47	0.95	1.88	<b>6.30</b>	5.5	1.5	3.0	<b>10</b>	<b>2630.77</b>
6.	с. Кълново	2,89	0.78	1.58	<b>5.25</b>	5.5	1.5	3.0	<b>10</b>	<b>5067,01</b>
7.	с. Ново Янково	3.50	0.95	1.90	<b>6.35</b>	5.5	1.5	3.0	<b>10</b>	<b>3622.09</b>
8.	с. Риш	3.63	0.99	1.98	<b>6.60</b>	5.5	1.5	3.0	<b>10</b>	<b>14745.67</b>
9.	с. Черни връх	3.58	0.97	1.95	<b>6.50</b>	5.5	1.5	3.0	<b>10</b>	<b>3223.23</b>
10.	с. Янково	3.30	0.90	1.80	<b>6.00</b>	5.5	1.5	3.0	<b>10</b>	<b>26787,58</b>

За недвижимите имоти на физическите и юридическите лица, представляващи празни дворни места такса „Битови отпадъци“ се формира от промила за обезвреждане на битовите отпадъци, генерирани от територията на Община Смядово в Регионално депо в гр. Шумен, включително отчисленията по чл.60 и чл.64 от ЗУО, за дейности по закриване, рекултивация и мониторинг на общинско депо в гр. Смядово и за почистване на уличните платна, площадите, алеите, парковете и другите територии от населените места, предназначени за обществено ползване и други нерегламентирани замърсявания с отпадъци за съответното населено място, посочени в таблица №16.

Този документ е създаден в рамките на проект „Добро управление и ефективни политики в Общинска администрация Смядово“, който се осъществява с финансовата подкрепа на Оперативна програма „Административен капацитет“, съфинансирана от Европейския съюз чрез Европейския социален фонд, Договор № 13-13-49 от 12.11.2013 г





Европейски съюз



ОПАК. Експерти в действие



Европейски социален фонд  
Инвестиции в хората

За юридическите лица подали до 30 ноември на предходната година, декларации по чл.16, ал.2, т.1 от Наредба на Общински съвет - Смядово за определянето и администрирането на местните такси и цени на услугите, такса “Битови отпадъци” за 2014г. за един брой обслужен контейнер тип „Бобър” е в размер на **35,59 лв./бр.** (съгласно приложение №1), като честотата на извозване на количествата битови отпадъци е минимум 40 пъти годишно за гр. Смядово и 20 пъти годишно за останалите населени места.

За училищата – държавна и/или общинска собственост размерът на таксата е 7,12 лв. на един ползвател-ученик. Броят на учениците за съответната календарна година се определя по данни от Сведение за организиране дейността на училището списък-образец №1 утвърден от МОМН, а информацията се предоставя на дирекция „Местни данъци и такси”, под формата на справка – извлечение от този образец, изготвена от длъжностното лице отговарящо за направление „образование”, в общинската администрация до края на предходната година.

За търговски дружества и ЕТ, ползващи помещения под наем в общински имоти такса “Битови отпадъци” е в размер на 1лв./кв.м., но не по-малко от 30,00лв. Таксата се включва като клауза в договорите за отдаване под наем и се заплаща ежегодно за всяка календарна година до 30 октомври на съответната година.

Освобождават се от такса за сметосъбиране и сметоизвозване на битови отпадъци имотите, които няма да се ползват през 2014г. и има подадена Молба-декларация, съгласно чл. 18, ал.6 от Наредба за определянето и администрирането на местните такси и цени на услуги на Общински съвет – гр. Смядово.

### 3.5.3. Други приходи

#### Държавен бюджет

Целевото финансиране на общински проекти от страна на държавния бюджет не е пряко обвързано с целите и приоритетите в областта на управление на отпадъците. Необходимо е подобряване на координацията между институциите при определянето на проектите, в т.ч. разработване на ясни критерии за финансиране и процедури за контрол върху изпълнението им.

#### Външно финансиране- Оперативни програми

Външното финансиране се извършва чрез кандидатстване с проекти пред ОП „Околна среда 2007-2013”, ПУДООС, ПРСР, НДФ и други финансиращи организации.

## 4. ЦЕЛИ НА ПРОГРАМАТА

### 4.1. Цели

Основната цел на Програмата е:

***Предоставяне на устойчиви, икономически достъпни и законосъобразни услуги по управление на отпадъците на територията на общината в съответствие с екологичното законодателство, Националната политика по управление на отпадъците и стратегията за развитие на общината.***

Целите на политиката на Община Смядово по отношение на управлението на дейностите по отпадъците са:

*Този документ е създаден в рамките на проект „Добро управление и ефективни политики в Общинска администрация Смядово”, който се осъществява с финансовата подкрепа на Оперативна програма “Административен капацитет”, съфинансирана от Европейския съюз чрез Европейския социален фонд, Договор № 13-13-49 от 12.11.2013 г*



Европейски съюз



ОПАК. Експерти в действие



Европейски социален фонд  
Инвестиции в хората

Цел 1: Намалване на вредното въздействие на отпадъците чрез предотвратяване на образуването на отпадъци

Цел 2: Увеличаване на количествата рециклирани и оползотворени отпадъци

Цел 3: Повишаване на капацитета свързан с управление на отпадъците, което гарантира чиста и безопасна околна среда

Цел 4: Превръщане на обществеността в ключов фактор при прилагане йерархията на управление на отпадъците

## 4.2. ОСНОВНИ МЕРКИ И ЗАДАЧИ ЗА ПЕРИОДА НА ДЕЙСТВИЕ НА ПРОГРАМАТА

### **Цел 1 Намалване на вредното въздействие на отпадъците чрез предотвратяване на образуването на отпадъци**

#### ***Въвеждане на икономически инструменти за стимулиране предотвратяването и намаляването на количеството образувани отпадъци***

Предвижда се промяна в механизма за определяне на такса “битови отпадъци” в зависимост от количеството на образувания отпадък. Дава се възможност на населението да участва в Проект за фамилно компостиране на селскостопанските отпадъци, образувани в личните стопанства и в системите за разделно събиране на отпадъците от опаковки и специфичните потоци отпадъци: батерии и акумулатори, флуоресцентни тръби и др. лампи, съдържащи живак, масла и нефтопродукти, ИУМПС, гуми. Чрез компостирането се намалява количеството на образуваните отпадъци, особено осезателно през периодите на зеленчукопроизводство, а компостът може да се използва от същите домакинства(оползотворяване при източника).

Предстои разработването на Методика за определяне на такса “битови отпадъци” въз основа на действително образуваното количество отпадъци. Вследствие на това, всички, които прилагат компостиране и разделно събиране на отпадъците ще имат възможност да заплащат в по-малък размер такса “битови отпадъци”.

Въпреки очевидните предимства на диференцираното облагане с такса битови отпадъци в зависимост от количеството на образуваните отпадъци тези схеми са ефективни, когато на гражданите е предоставена възможност за предаване на образуваните от тях рециклируеми отпадъци в съществуващите в общината системите за разделно събиране. В следствие на това би могло да се пристъпи към диференцирано облагане след сключването на договор с организация по оползотворяване за въвеждането в общината на система за разделно събиране на поне един вид масово разпространен отпадък. Преди представянето на общинския съвет на проект за решение за промяна в начина за определяне на такса битови отпадъци ще се направи проучване за определяне на най-подходящия за общината механизъм за диференцирано заплащане и изготвяне на финансов анализ на схемата

#### ***Въвеждане на система за оползотворяване на растителни отпадъци чрез биологично третиране.***

В Националната стратегия за намаляване на количествата депонирани биоразградими отпадъци са заложили конкретни мерки, които трябва да се предприемат по отношение на този вид отпадък. Предвид специфичния характер на отпадъците, образувани на територията на

*Този документ е създаден в рамките на проект „Добро управление и ефективни политики в Общинска администрация Смядово”, който се осъществява с финансовата подкрепа на Оперативна програма “Административен капацитет”, съфинансирана от Европейския съюз чрез Европейския социален фонд, Договор № 13-13-49 от 12.11.2013 г*



Европейски съюз



ОПАК. Експерти в действие



Европейски социален фонд  
Инвестиции в хората

Общината и значителното участие на селскостопанските отпадъци, образувани от домакинствата в определени периоди, се предприемат действия в две посоки: за въвеждане на фамилно компостиране с последващо използване на компоста в личните стопанства; за изграждане на площадки на територията на Общината за компостиране на растителните отпадъци с цел оползотворяването им. При реализацията на целите ще се кандидатства пред ПУДСОС и ОПОС.

## **Цел 2 . Увеличаване на количествата на рециклираните и оползотворените отпадъци;**

Най-добрият вариант е образуването на отпадъци да бъде предотвратено. Когато това не е възможно, други добри варианти са повторното използване, рециклирането и оползотворяването на отпадъците. Доброто управление на отпадъците може да допринесе много за икономическия растеж и създаването на работни места.<sup>1</sup> То спестява ценни ресурси, помага за избягване на скъпи дейности по почистване, както и за предотвратяване на проблеми за околната среда и здравето. Целта на НПУО и на общинската програма за увеличаване на количествата рециклирани и оползотворени отпадъци е насочена именно към превръщането на страната ни в рециклиращо общество.

За постигането на тази цел се предвижда:

***Стриктно изпълнение на Общинска наредба за управление на дейностите по отпадъците.***

Приетата наредба дава възможност за ефективно обслужване и управление на отпадъците.

***Въвеждане на система за разделно събиране на отпадъци от опаковки на територията на Общината.***

Предстои изграждането на система за разделно събиране на отпадъци от опаковки чрез сключване на договор от страна на Общината с Организация по оползотворяването, която притежава съответната техническа възможност за осигуряване на съдове за отделните видове отпадъци от опаковки или с ПУДООС.

***Разделно събиране на хартиени и картонени отпадъци в общинската администрация.***

Въвеждането на разделно събиране на хартиени и картонени отпадъци от общинската администрация ще бъде положителен пример за активиране на тази дейност на територията на Общината.

***Провеждане на информационни кампании за потенциалните възможности и ползи от оползотворяването и рециклирането на отпадъците.***

Кампаниите за повишаване на общественото съзнание и консултациите с участниците в дейностите по управление на отпадъците ще способстват намирането на правилни решения при прилагане на Общинската програма. Настоящата Програма предвижда постепенно разширяване на обхвата на информацията и развитието ѝ в посока на екологично обучение в детските градини и училищата, както и привличане на промишлеността при разработването на най-добри

---

Този документ е създаден в рамките на проект „Добро управление и ефективни политики в Общинска администрация Смядово“, който се осъществява с финансовата подкрепа на Оперативна програма “Административен капацитет”, съфинансирана от Европейския съюз чрез Европейския социален фонд, Договор № 13-13-49 от 12.11.2013 г



Европейски съюз



ОПАК. Експерти в действие



Европейски социален фонд  
Инвестиции в хората

екологични практики. Целта е населението да бъде отлично информирано и ангажирано в процесите на вземане на решенията, заложен в Общинската програма за управление на отпадъците като особено значение се отделя на начина за определяне на такса “битови отпадъци” и отчитането на изразходваните средства. Повишаването на общественото съзнание има за дългосрочна цел да постигне промяна в поведението на населението чрез осъзнаване на екологичните рискове, свързани с изчерпване на ресурсите, генерирането и обезвреждането на отпадъците.

***Подобряване на организацията по разделяне, временно съхранение, събиране и транспортиране на отпадъците и достигане целите за:***

- разделно събиране, рециклиране и оползотворяване на битови биоразградими отпадъци
- рециклиране и оползотворяване на строителни отпадъци и отпадъци от разрушаване на сгради
- рециклиране и оползотворяване на МРО
- управление на другите потоци отпадъци и намаляване на риска за околната среда от депата за битови отпадъци

***Обезвреждане на отпадъците в съответствие с екологичните норми***

Обезвреждането на отпадъците без риск за човешкото здраве и околната среда е една от основните цели на настоящата Програма. Европейското и националното законодателство по управление на отпадъците налага строги изисквания към изграждането и експлоатацията на съоръженията за обезвреждане на отпадъците. Обезвреждането на отпадъците следва да бъде разглеждано в контекста на общата национална политика по управление на отпадъците и опазване на околната среда за преминаване към регионално управление на отпадъците, като решение за създаване на ефективна рамка за посрещане изискванията на европейското и националното законодателство.

Община Смядово е член на регионално сдружение за управление на отпадъците Шумен Регионално депо в Шумен отговаря на изискванията на Наредба №8 от 24 август 2004 г. за условията и изискванията за изграждане и експлоатация на депа и на други съоръжения и инсталации за оползотворяване и обезвреждане на отпадъци. Има издадено комплексно разрешително и ежегодно се извършва контрол по изпълнение на условията. Депото се експлоатира от “Титан БКС”ООД Шумен Регионално депо Шумен – включва общините Шумен, Велики Преслав, Смядово, Каспичан, Нови пазар, Каолиново, Хитрино и Венец.

**Цел 3: Повишаване на капацитета свързан с управление на отпадъците, което гарантира чиста и безопасна околна среда**

Заложени са следните мерки:

***Постоянно повишаване на квалификацията на служителите, които имат отговорности по управление на отпадъците.***

*Този документ е създаден в рамките на проект „Добро управление и ефективни политики в Общинска администрация Смядово”, който се осъществява с финансовата подкрепа на Оперативна програма “Административен капацитет”, съфинансирана от Европейския съюз чрез Европейския социален фонд, Договор № 13-13-49 от 12.11.2013 г*



Европейски съюз



ОПАК. Експерти в действие



Европейски социален фонд  
Инвестиции в хората

**Методическо обезпечаване на дейностите по управление на отпадъците** - предвидените мерки са насочени към: унифициране на подхода при управлението на отделните институции; изготвяне на методика за определяне размера на таксата за битови отпадъци в съответствие с промените в ЗМДТ.

#### **Цел 4: Превръщане на обществеността в ключов фактор при прилагане йерархията на управление на отпадъците**

Взимането на правилни решения и осъществяването на мерките, заложи в Програмата ще се постигнат при оптимален баланс на интересите на различните участници в управлението на отпадъците. Ще се поддържа непрекъснат диалог с участниците в дейностите по управление на отпадъците и организирането на кампании за повишаване на общественото разбиране и съзнание.

Постигането на целите ще се осъществи чрез изпълнението на следните мерки:

- Повишаване на информираността и мотивацията на различните социални групи и на бизнес организациите
- Провеждането на ежегодни национални кампании за почистване от отпадъци чрез участие на доброволци
- Участие в ежегодният конкурс за общини „За чиста околна среда”,
- Провеждане на регулярните информационни кампании съвместно с организациите по оползотворяване.
- Редовно предоставяне на информация на населението за състоянието на околната среда;
- Привличане на населението, неправителствени организации и заинтересованата индустрия в процесите на вземане на решения по въпросите на управление на отпадъците, включително за начина за определяне на “такса битови отпадъци” и отчитането на изразходваните средства;
- Повишаване на общественото съзнание, с цел да се постигне промяна в поведението на населението, чрез осъзнаване на екологичните рискове, свързани с изчерпване на ресурсите, образуването и обезвреждането на отпадъците;
- Получаване на обратна връзка за успеха на прилаганите мерки за управление на отпадъците.

## **5. КАПИТАЛОВИ ИНВЕСТИЦИИ**

Инвестиционните проекти и възможностите на финансиране на определените стратегически цели в програмата и мерките в плана за действие са представени в тази глава. За изготвяне на Инвестиционната програма се вземат в предвид възможностите на общината за финансиране на дейностите по управление на отпадъците. Финансирането на дейностите по събиране, транспортиране и депониране на битовите отпадъци, почистване на обществени места, почистване на незаконни сметища се поема от общинския бюджет чрез приходите от такса „битови отпадъци”. Осигуряването на финансови средства за големи инвестиционни проекти в областта на управлението на отпадъците ще се търсят чрез външно финансиране от структурните и кохезионни фондове на ЕС чрез Оперативните програми или други финансиращи организации. Инвестиции, свързани с проекти, като например за закриване на съществуващите нерегламентирани депа, въвеждане на фамилно компостиране и други малки проекти с образователна цел биха могли да се финансират от ПУДООС. През плановия период *Този документ е създаден в рамките на проект „Добро управление и ефективни политики в Общинска администрация Смядово”, който се осъществява с финансовата подкрепа на Оперативна програма “Административен капацитет”, съфинансирана от Европейския съюз чрез Европейския социален фонд, Договор № 13-13-49 от 12.11.2013 г*



Европейски съюз



ОПАК. Експерти в действие



Европейски социален фонд  
Инвестиции в хората

ще се търсят възможности за привличане на инвестиции от частния сектор под формата на Публично-частно партньорство по отношение изграждане на инфраструктура за събиране и оползотворяване на строителни и биоразградими отпадъци, както и за изграждане на инсталации за сепариране. Инвестициите, които попадат в меката част на програмата, за разпространение на информационни материали, провеждане на кампании, обучения или инструктиране на притежателите на отпадъци се финансират от общинския бюджет или могат да бъдат финансирани от организациите по оползотворяване на отпадъците и други външни донори от частният сектор. Някои от дейностите в плана за действие не изискват наличен финансов ресурс като въвеждане на нормативни изисквания чрез изменения и допълнения на местната нормативна уредба, което ще се осъществи чрез наличния административен капацитет.

*Този документ е създаден в рамките на проект „Добро управление и ефективни политики в Общинска администрация Смядово“, който се осъществява с финансовата подкрепа на Оперативна програма “Административен капацитет”, съфинансирана от Европейския съюз чрез Европейския социален фонд, Договор № 13-13-49 от 12.11.2013 г*





Европейски съюз



ОПАК. Експерти в действие



Европейски социален фонд  
Инвестиции в хората

## 6. ПЛАН ЗА ДЕЙСТВИЕ

План за действие Мерки за управление на дейностите по отпадъците

Таблица №19

№	Мярка / дейност	Срок за изпълнение	Отговорност за изпълнение	Очаквани разходи (хил.лв.)	Предлагани източници за финансиране
<b>ЦЕЛ 1: НАМАЛЯВАНЕ НА ВРЕДНОТО ВЪЗДЕЙСТВИЕ НА ОТПАДЪЦИТЕ ЧРЕЗ ПРЕДОТВРЯВАНЕ НА ОБРАЗУВАНЕТО НА ОТПАДЪЦИ</b>					
1.	Провеждане на информационни кампании за населението за устойчиво потребление и начините за предотвратяване и минимизиране на отпадъците от бита	постоянен	Община Смядово, местни медии	3	ПУДООС общини външни източници
2.	Пилотно въвеждане на намален размер на ТБО за домакинствата, които прилагат домашно компостиране	2015	Община Смядово		
3.	Изпълнение на проекти за провеждане на целенасочени кампании за разясняване и предоставяне на информация за политиките по предотвратяване образуването на отпадъци(ПО)	постоянен	Община Смядово		
4.	Изпълнение на проекти за обучение на служители от звената за обществени поръчки на държавна и общинска администрация относно "зелени обществени поръчки", включително разработване на детайлни методически указания и примерни тръжни документи	постоянен	Община Смядово	2	Община Смядово, Външни източници
5.	Осъществяване на контрол върху генераторите на отпадъци за	постоянен	Община		-

Този документ е създаден в рамките на проект „Добро управление и ефективни политики в Общинска администрация Смядово”, който се осъществява с 56 финансовата подкрепа на Оперативна програма “Административен капацитет”, съфинансирана от Европейския съюз чрез Европейския социален фонд, Договор № 13-13-49 от 12.11.2013 г.



	изпълнение на дейностите по предотвратяване и намаляване на отпадъците		Смядово, РИОСВ		
6.	Прилагане на финансови стимули към граждани прилагачи разделно събиране на отпадъци и предавачи за рециклиране битови отпадъци.	2014-2020	Община Смядово		Общински бюджет чрез такса ТБО
<b>ЦЕЛ 2: УВЕЛИЧАВАНЕ НА КОЛИЧЕСТВАТА НА РЕЦИКЛИРАНИТЕ И ОПОЛЗОТВОРЕНИТЕ ОТПАДЪЦИ;</b>					
1.	Въвеждане на система за разделно събиране на отпадъците от опаковки и на отпадъците от хартия, картон, метали, пластмаса и стъкло от потока битови отпадъци	2014 г	Община Смядово	20	Организация по оползотворяване на отпадъци от опаковки, община Смядово
2.	Участие в реализиране на проект "Изграждане на общинска инсталация за сепариране на рециклируеми материали и производство на RDF в РСУО Шумен"	2014-2015	Община Смядово РСУО	15	Оперативни програми, Републикански бюджет
3.	Проучване възможностите за оползотворяване на отпадъци от строителството	2014-2016.	Община Смядово		
4.	Развитие на системата за събиране на масово разпространени опасни отпадъци от домакинствата /луминисцентни лампи, батерии, акумулатори и отработени масла електрически и електронни уреди и др./	постоянен	Община Смядово	25	ОБ, ПУДООС, частни инвестиции
5.	Въвеждане на разделно събиране на хартиени, картонени, найлонови и пластмасови отпадъци в административните, държавни и обществени сгради.	2014-2015	Община Смядово	5	ОБ, ПУДООС, организации по оползотворяване
6.	Стимулиране изграждането на мощности за оползотворяване	постоянен	Община,		ПЧП, ЧАСТНИ

Този документ е създаден в рамките на проект „Добро управление и ефективни политики в Общинска администрация Смядово“, който се осъществява с финансовата подкрепа на Оперативна програма “Административен капацитет”, съфинансирана от Европейския съюз чрез Европейския социален фонд, Договор № 13-13-49 от 12.11.2013 г



	на строителни отпадъци от частни инвеститори		частен бизнес		ИНВЕСТИЦИИ
7.	Определяне на площадки за временно съхранение на биоразградимите отпадъци от населените места	2014	Община Смядово, частен бизнес	80	ОБ, ПЧП, частни инвестиции
8.	Изграждане на инсталация за компостиране или оползотворяване на биоразградимите отпадъци	2014-2020	Община, частен бизнес	400	ОПОС, ПЧП, частни инвестиции
9.	Съставяне на регистър на всички производствени фирми на територията на общината и създаване на база данни за отделяните производствени отпадъци от тях	2014-2015	Община Смядово		Община Смядово
10.	Реализиране на проекти по населени места за въвеждане на фамилно компостиране.	2014-2020	Община Смядово	80	ОБ, ПУДООС
11.	Въвеждане на системи за разделно събиране на отпадъци от специфичните отпадъчни потоци	2014-2020	Община Смядово		Организации по оползотворяване
12.	Участие в подготовка на проекти съвместно с общините от РСУО Шумен,.	2014-2020	Община Смядово	50	Общински бюджет, ЕФ
13.	Въвеждане на технология или методи за предварително третиране на отпадъците преди депонирането им с намаляване на общото количество отпадъците, което трябва да се депонира на регионалното депо и намаляване на транспортните разходи;	2014-2020	Община Смядово	1200	ОБ, ПУДООС, ПЧП
14.	Участие и подпомагане разработването на Регионална стратегия за управление на отпадъците	2014-2015	Община Смядово		-
15.	Определяне на площадка за временно съхранение на строителни отпадъци и изграждане на инсталации за предварително третиране и рециклиране, с цел тяхното	2010-2011г	Община Смядово РСУО		ОБ, ПУДООС, ЕФ, ПЧП

Този документ е създаден в рамките на проект „Добро управление и ефективни политики в Общинска администрация Смядово”, който се осъществява с финансовата подкрепа на Оперативна програма “Административен капацитет”, съфинансирана от Европейския съюз чрез Европейския социален фонд, Договор № 13-13-49 от 12.11.2013 г



	повторно използване чрез публично-частно партньорство;				
<b>ЦЕЛ 3: ПОВИШАВАНЕ НА КАПАЦИТЕТА СВЪРЗАН С УПРАВЛЕНИЕ НА ОТПАДЪЦИТЕ, КОЕТО ГАРАНТИРА ЧИСТА И БЕЗОПАСНА ОКОЛНА СРЕДА</b>					
1	Провеждане на обучения с цел повишаване на квалификацията на служителите, които имат отговорности по управление на отпадъците	2014-2020	Община Смядово МОСВ НСОРБ	7	Община Смядово
2.	Осигуряването на достатъчна и достоверна информация за образуването, съхранението, оползотворяването и обезвреждането на отпадъци	2014-2020	Община Смядово	3	Община Смядово
3.	Създаването и прилагането на подходяща регистрационна система за осигуряване необходимата информация за докладването от страна на Общината към държавните институции	2014-2020	Община Смядово	5	Община Смядово
4.	Актуализация на Наредбата за организацията и финансирането на дейностите по управление на отпадъците в Община Смядово	2014	Община Смядово		
5.	Въвеждане на софтуерни продукти, обезпечавачи работата на информационната система за управление на отпадъци в Общината	2014-2015	Община Смядово		ОБ, АСЕКОБ
6.	Изготвяне на годишен отчет пред ОбС Смядово и РИОСВ – Шумен, по изпълнение на дейностите заложи в Програмата за управление на отпадъците в община Смядово	Постоянен веднъж годишно	Община Смядово		-

Този документ е създаден в рамките на проект „Добро управление и ефективни политики в Общинска администрация Смядово“, който се осъществява с финансовата подкрепа на Оперативна програма “Административен капацитет”, съфинансирана от Европейския съюз чрез Европейския социален фонд, Договор № 13-13-49 от 12.11.2013 г



7.	Представяне на годишни отчети за отчитане на отпадъците от промишлени предприятия	Постоянен веднъж годишно	Производствен и предприятия	-	-
<b>ЦЕЛ 4: ПРЕВРЪЩАНЕ НА ОБЩЕСТВЕННОСТТА В КЛЮЧОВ ФАКТОР ПРИ ПРИЛАГАНЕ ЙЕРАРХИЯТА НА УПРАВЛЕНИЕ НА ОТПАДЪЦИТЕ</b>					
1.	Включване на управлението на отпадъците в образователните програми в детските градини и училищата	2014-2020	Община Смядово	2	ДБ, ОБ, външни източници на финансиране
2.	Организиране на кампании по почистване и информационни кампании за възможностите за предотвратяване и намаляване на образуването на отпадъците и потенциални ползи от това за производителите стоки, потребителите и други причинители на отпадъци	постоянен	Община Смядово, местни медии	7	ОБ
3.	Издаване на информационни материали по проблемите на управление на отпадъците	постоянен	Община Смядово	2	ОБ, външни източници на финансиране
4.	Участие в националната кампания "За чиста околна среда".	постоянен	Община Смядово	40	ПУДООС

Този документ е създаден в рамките на проект „Добро управление и ефективни политики в Общинска администрация Смядово“, който се осъществява с финансовата подкрепа на Оперативна програма “Административен капацитет”, съфинансирана от Европейския съюз чрез Европейския социален фонд, Договор № 13-13-49 от 12.11.2013 г



Европейски съюз



ОПАК. Експерти в действие



Европейски социален фонд  
Инвестиции в хората

## 7. МОНИТОРИНГ И ОЦЕНКА ЗА ИЗПЪЛНЕНИЕ НА ПРОГРАМАТА

Основна задача на мониторинга е да отбелязва отклоненията от Плана за действие на програмата достатъчно рано, за да се осигури възможност за своевременно коригиране.

За целта може за всяка една от мерките в Плана за действие да се разработят индикатори, които да отразяват степента на напредък в изпълнение на конкретната мярка.

Въз основа на проведения мониторинг се прави периодична оценка на изпълнение на мерките от Плана за действие.

- Месечна отчетност: Ежемесечно отговорните лица от общинска администрация съставят протоколи и подписват отчетните документи на фирмата-контрагент за извършените дейности по сметосъбиране, сметоизвозване и поддържане на депото за отпадъци, съгласно договорните задължения.
- Годишна отчетност: До 31 март на следващата година Общинският съвет приема “Отчет за изпълнение на Общинската програма за управление на отпадъците” като неразделна част от “Отчет за изпълнение на общинската програма за опазване на околната среда”.

Кметът на общината ежегодно внася в Общинския съвет отчет за изпълнението на програмата за управление на отпадъците, а при необходимост - и предложения за нейното допълване и актуализиране. Екземпляр от отчета заедно с решението на Общинския съвет се изпраща в РИОСВ – Шумен.

Програмата се приема от Общинския съвет, който контролира изпълнението и утвърждава актуализацията ѝ.

В процеса на наблюдение на изпълнението на ОПООС, Общинският съвет осигурява участието на заинтересуваните органи, организации, физически и юридически лица при спазване на принципа за партньорство, публичност и прозрачност при изпълнението на общинската политика за опазване на околната среда.

За постигане целите на наблюдението се изгражда система за наблюдение, която отговаря на специфичните условия и организация за изпълнение на ОПУО.

Системата за наблюдение на ОПУО обхваща:

- източниците, начините и периодичността за събиране, обработка и анализиране на информация;
- индикаторите за наблюдение;
- органите за наблюдение, организацията и методите на тяхната работа;
- системата на докладване и осигуряване на информация и публичност.

Наблюдението на изпълнението на ОПУО се извършва въз основа на данни на РИОСВ, РЗИ, Националния статистически институт, на административната статистика на Агенцията по заетостта, на Басейнова дирекция, ВиК, както и на данни от други надеждни регионални и местни източници на информация.

Програмата е динамичен и отворен документ. Тя може периодично да бъде допълвана съобразно настъпилите промени в приоритетите на общината, в националното законодателство и други фактори със стратегическо значение.





Европейски съюз



ОПАК. Експерти в действие



Европейски социален фонд  
Инвестиции в хората

## ИЗПОЛЗВАНА ЛИТЕРАТУРА

### НОРМАТИВНИ ДОКУМЕНТИ за управление на отпадъците

1. Закон за опазване на околната среда, ДВ бр.91/25.09.2002 г.
2. Закон за управление на отпадъците, ДВ бр.53/13.07.2012 г.
3. Национална програма за управление на дейностите по отпадъците 2009-2013 г.
4. Наредба за опаковките и отпадъци от опаковки, ДВ бр.85/06.11.2012г.
5. Наредба №3 за класификация на отпадъците, ДВ бр.44/25.05.2004 г.
6. Наредба № 6 за условията и изискванията за изграждане и експлоатация на инсталации за изгаряне и инсталации за съвместно изгаряне на отпадъци, ДВ бр.78/2004 г.
7. Наредба № 7 за изискванията на които трябва да отговарят площадките за разпологане на съоръжения за третиране на отпадъци, ДВ бр.81/17.09.2004 г.
8. Наредба №8 за условията и изискванията за изграждане и експлоатация на депа и на други съоръжения и инсталации за оползотворяване и обезвреждане на отпадъци, ДВ бр.83/24.09.2004 г.
9. Наредба №2 от 22 януари 2013 г. за реда и образците по които се представя информация за дейностите по отпадъците, както и реда за водене на публични регистри, ДВ бр.10/05.02.2013 г.
10. Наредба за излезлите от употреба МПС, ПМС№11/15.01.2013 г., ДВ бр.7/25.01.2013 г.
11. Наредба за реда и начина за оползотворяване на утайки от пречистването на отпадъчни води чрез употребата им в земеделието, ПМС №339/14.12.2004 г., ДВ бр.112/23.12.2004 г.
12. Наредба за батерии и акумулатори и за негодни за употреба батерии и акумулатори, ПМС № 351/27.12.2012 г., ДВ бр. 2/08.01.2013 г.
13. Наредба за отработените масла и отпадъчните нефтопродукти, ПМС № 352/27.12.2012 г., ДВ бр. 2/08.01.2013 г.
14. Наредба за изискванията за реда и начина за инвентаризация на оборудване, съдържащо полихлорирани бинефили, маркирането и почистването му, както и третиране и транспортиране на отпадъци съдържащи полихлорирани бинефили, ПМС № 50/09.03.2006 г., ДВ бр. 24/21.03.2006 г.
15. Наредба за излязлото от употреба електрическо и електронно оборудване, ПМС № 355/28.12.2012 г., ДВ бр. 2/08.01.2013 г.
16. Наредба за изискванията за третиране на излезли от употреба гуми, ПМС № 221/14.09.2012 г., ДВ бр.73/25.09.2012 г.

*Този документ е създаден в рамките на проект „Добро управление и ефективни политики в Общинска администрация Смядово“, който се осъществява с финансовата подкрепа на Оперативна програма “Административен капацитет”, съфинансирана от Европейския съюз чрез Европейския социален фонд, Договор № 13-13-49 от 12.11.2013 г*



Европейски съюз



ОПАК. Експерти в действие



Европейски социален фонд  
Инвестиции в хората

17. Наредба № 14 /15.11.2010 г. за реда и начина за изчисляване на размера на отчисленията и разходване на събраните средства за дейностите по закриване и следексплоатационни грижи на площадките на депата за отпадъци, ДВ бр.93/26.11.2010 г.

18. Наредба за управление на строителните отпадъци и за влагане на рециклирани строителни материали, ПМС № 227/05.11.2012 г., ДВ бр. 89/13.11.2012 г.

### **ДИРЕКТИВИ на Европейския съюз за управление на отпадъците**

1. Директива 2008/98/ЕО на Европейския парламент и на Съвета от 19 ноември 2008 г. относно отпадъците

2. Директива 2006/66/ЕО на Европейския парламент и на Съвета от 06 септември 2006 г. относно батерии и акумулатори и отпадъци от батерии и акумулатори

3. Директива 2000/76/ЕО на Европейския парламент и на Съвета от 4 декември 2000 г. относно изгарянето на отпадъци

4. Директива 1999/31/ЕО на Съвета от 26 април 1999 г. относно депонирането на отпадъци

5. Директива 2002/95/ЕО на Европейския парламент и на съвета от 27 януари 2003 относно отпадъци от електрическо и електронно оборудване /ОЕЕО/

6. Директива 94/62/ЕО на Европейския парламент и на Съвета от 20 декември 2004 година относно опаковки и отпадъци от опаковки

7. Директива 2000/53/ЕО на Европейския парламент и на Съвета от 18 септември 2000 г. относно излезли от употреба МПС

8. Директива 96/59/ЕО на Съвета от 16 септември 1996 г. за обезвреждане на полихлорирани бинефинили и полихлорирани терфенили /ПХБ/ПХТ/

9. Директива 86/278/ЕИО на Съвета от 12 юни 1986 г. за опазване на почвата при използване на утайките от отпадъчни води в земеделието

10. Директива 78/176/ЕИО на Съвета от 20 февруари 1978 г. относно отпадъци от производство на титанов диоксид

11. Директива 2012/19/ЕС на Европейския парламент и на Съвета от 4 юли 2012 г. относно отпадъци от електрическо и електронно оборудване.

*Този документ е създаден в рамките на проект „Добро управление и ефективни политики в Общинска администрация Смядово“, който се осъществява с финансовата подкрепа на Оперативна програма “Административен капацитет”, съфинансирана от Европейския съюз чрез Европейския социален фонд, Договор № 13-13-49 от 12.11.2013 г*