



# ОБЩИНА СМЯДОВО

9820 гр. Смядово, пл. „Княз Борис I” №2; телефон: 05351/2033; факс: 05351/2226  
obshtina\_smyadovo@abv.bg www.smyadovo.bg

## *П Л А Н*

## **ЗА ЗАЩИТА ПРИ НАВОДНЕНИЕ**

*Гр. Смядово*  
*2019 година*

## **I. Цел на плана.**

1. Осигуряване на ефективно и ефикасно управление на риска от наводнение чрез партньорство и по-добра координация. Укрепване на връзките и взаимодействието между институциите, ведомствата, организациите и др. участващи в защитата при наводнение на територията на ощината.

2. Свеждане до минимум неблагоприятното въздействие на опасностите върху човешкия живот, социалната и икономическата структура на общности, инфраструктура, собственост и природната среда. Ангажираност на компетентните местни власти, териториалната администрация и териториалните звена на централната администрация на изпълнителната власт, службите за спешно реагиране, доставчиците на основни стоки/услуги, юридически лица, включително юридически лица с нестопанска цел, и други, имащи отношение към намаляването на риска от наводнение на територията на Община Смядово.

3. Създаване на способности за реагиране и възстановяване от природни и технологични бедствия. Насърчаване на съвместното планиране и действия за защита при наводнение между отделните институции/ведомства и общности.

## **II. Обхват на плана.**

Планът за защита при наводнение обхваща планиране на действията и задачите, които е необходимо да бъдат изпълнени от щаба за изпълнение на общинския план за защита при бедствия и частите на ЕСС с цел ефективно реагиране и се отнася за територията на Община Смядово.

## **III. Описание на ситуацията.**

Съгласно картите на районите с риск от наводнение за период от 1000 години, изготвени от Басейнова дирекция „Черноморски район“ гр. Варна на територията на Община Смядово са определени три района със значителен потенциален риск от наводнения:

### **➤ участък от река Камчия**

При наводнение от р.Камчия ще се залее част от с. Бял бряг, ниските части на с.Янково и с. Кълново. В заливната зона попадат около 255 души, питеен водопровод с.Кълново, 3 бр. шахтови кладенеца, 1 помпена станция на “ВиК” ООД, част от път III-7301 „Ивански – Айтос” (между с.Кълново и с.Янково, между с.Янково и с.Жълъд). Общо се заливат 1000 ха земеделски земи в землището на с. Янково и с.Бял бряг. Максималното количество водни маси /Q пълен профил/ за р.Камчия в района на с.Бял бряг е 442 куб.м /сек. при скорост 2.04 м /сек.

### ➤ участък от река Брестова

При наводнение от р.Брестова се заливат 12 жилищни имота в с. Веселиново. В заливната зона попадат около 30 души. Наводняват се земеделски земи в с.Веселиново и с.Александрово. Река Брестова се характеризира със значителна неравномерност на оттока в рамките на хидроложка година – от почти пълно пресъхване до вълна от порядъка на 30-40 м<sup>3</sup>/с. Водосборната ѝ област се характеризира с голям наклон и малък процент на обработваемите земи, което обуславя и бързо формиране на „високи води” при дъждове с голяма интензивност.

### ➤ участък от река Селска (Смядовска).

При наводнение от р.Селска се заливат жилищни имота в град Смядово. Дължината на р. Селска е 9,5 км. с водосборен район 30 км<sup>2</sup>. В заливната зона попадат около 120 души.

При скъсване на язовирна стена на някой от язовирите е застрашено населението и инфраструктурата, попадащи в заливните зони, съгласно аварийните им планове.

В резултат от скъсването на стената на язовира по разглеждания сценарий е възможно възникване на следната обстановка:

- пострадали и загинали хора;
- частични и слаби разрушения по сградния фонд;
- част от населението ще остане без подслон, нуждаещо се от настаняване и осигуряване на средства за живеене;
- нарушаване на връзки на тръбопроводи за извеждане на отпадни и питейни води, което ще доведе до заливане на урбанизирани територии;
- вероятни прекъсвания на електроенергия на засегнатите райони;
- засегнати ще бъдат индустриални сгради и болнични заведения, намиращи се близо до коритото на река Струма, което ще усложни оказването на първа помощ и осигуряване на медицински услуги на пострадали хора.
- прекъсвания на транспортната инфраструктура, поради пропадане, срутване, отнасяне на земни маси от силата на водата, което ще затрудни доставката на основни стоки и услуги;
- възможно е да се обяви карантинен период за цялата област или за засегнатите части от нея, за неопределено време, поради възникване на сложна хигиенно-епидемиологична обстановка.

Съгласно Предварителната оценка на риска от наводнения в Черноморски район за басейново управление на територията на Община Смядово за период на повторение 1000 г. при сценарий на скъсване на язовирната стена на :



- язовир "Качица" - обем 1 200 000 куб.м. - Застрашен е гр.Смядово с населетие 3846 души. В заливната зона попадат около 220 души. Времето за пристигане на водите от язовира до застрашените обекти е 30 – 40 минути.

- язовир "Александрово" – обем 1 000 000 куб.м. - Преливникът е оразмерен да проведе водно количество в размер на  $45 \text{ м}^3/\text{с}$ , отговарящо на висока вълна с обезпеченост 3%. Максимално преливно водно количество през преливника, без преливане през короната е  $68 \text{ м}^3/\text{с}$ , което не осигурява провеждането на висока вълна с обезпеченост 1% -  $82 \text{ м}^3/\text{с}$  и висока вълна с обезпеченост 0.1% -  $132 \text{ м}^3/\text{с}$ . В случай, че при провеждане на висока вълна се наблюдава трайно покачване на преливащото водно количество и моментната метеорологична обстановка предполага запазване на тази тенденция, следва да се предприемат действия за предотвратяване преминаването на водни маси през короната на язовирната стена.

Застрашени са с.Веселиново и път II 73 „Шумен-Карнобат”. При разрушаване на стената на язовира застрашени от заливане са с.Веселиново с населетие 593 души и участък от път II - 73 „Шумен – Карнобат”. В заливната зона могат да попаднат около 300 души, които се извеждат временно на високите места на селото. При необходимост се организира настаняването им в обществени сгради и частни жилища. Отстоянието на язовира от с.Веселиново и от път II-73 „Шумен – Карнобат” е 6000 м. Времето за пристигане на водите от язовира до застрашените обекти е 30 – 40 минути

- язовир "Янково" - обем 935 000 куб.м. - Преливникът е оразмерен да проведе водно количество в размер на  $85 \text{ м}^3/\text{с}$ , отговарящо на висока вълна с обезпеченост 3%. Максимално преливно водно количество през преливника, без преливане през короната е  $128 \text{ м}^3/\text{с}$ , което осигурява провеждането на висока вълна с обезпеченост 1% -  $98 \text{ м}^3/\text{с}$ , но не и висока вълна с обезпеченост 0.1% -  $135 \text{ м}^3/\text{с}$ . В случай, че при провеждане на висока вълна се наблюдава трайно покачване на преливащото водно количество и моментната метеорологична обстановка предполага запазване на тази тенденция, следва да се предприемат действия за предотвратяване преминаването на водни маси през короната на язовирната стена.

Застрашено от заливане е с.Янково, с. Бял бряг и път „Ивански – Айтос”. При разрушаване на стената на язовира, застрашени от заливане са с. Янково, с население 700 души, с. Бял бряг, с население 249 души и участък от път III-7301 „Ивански – Айтос”. В заливната зона могат да попаднат около 440 души, които се извеждат временно на високите места на селата. При необходимост се организира настаняването им в обществени сгради (Кметство и читалище) и частни жилища. Отстоянието на язовира от с.Янково и от път Шумен – Айтос е 5000 м.

Времето за пристигане на водите от язовира до застрашените обекти е 20 – 30 минути.

- язовир "Кълново" - обем 850 000 куб.м. - Застрашени от заливане са с.Кълново с населетие 161 души, ЖП линия „Шумен – Комунари” и път П-73 „Шумен – Карнобат”. В заливната зона могат да попаднат около 16 души, които се извеждат временно на високите места на селото.

- язовир "Златар - 3" – обем 363 000 куб.м. (на територията на община Велики Преслав) - Застрашени от заливане са с.Кълново с населетие 161 души, ЖП линия „Шумен – Комунари” и път П-73 „Шумен – Карнобат”. В заливната зона могат да попаднат около 85 души, които се извеждат временно на високите места на селото.

Всички стени на язовирите изградени на територията на Област Шумен и Община Смядово са „земно-насипни”. Скъсването на този тип стени се случва при преминаване на водни количества през короната на стената и обрушване/извличане на „сухия откос” на язовирната стена.

#### **IV. Приети условия за планиране, основани на описаните ситуации:**

1. Голям брой засегнати жители;
2. Зони с разрушена транспортна и техническа инфраструктури.
3. Опасност от епидемии.

#### **V. Последователност на действията.**

1. Оперативна готовност.
- 1.1. Предупреждение и оповестяване.

Ранното предупреждение и оповестяването на органите на изпълнителната власт и на населението при бедствия се определят с Наредбата за условията и реда за функциониране на националната система за ранно предупреждение и оповестяване на органите на изпълнителната власт и населението при бедствия и за оповестяване при въздушна опасност, приета с ПМС № 48 от 1.03.2012 г. (Обн. ДВ, бр. 20 от 2012 г.).

Дежурният в ОЦ на РДПБЗН, оперативният дежурен на ОДМВР, дежурните по областен и общински съвети за сигурност получават информация за мястото на наводнението и има ли пострадали и я обменят по между си. Информацията може да бъде получена от НОЦ-ГДПБЗН, ЕЕНСП-112, свидетели и др.

ОЦ на РДПБЗН уведомява компетентните съставни части на единната спасителна система и координират по-нататъшната дейност на основата на стандартна оперативна процедура (Приложение № 5).

Компетентните съставни части на ЕСС, отговорни за изпълнение на дейностите при наводнение - РДПБЗН, ОДМВР, РЦСМП, БЧК, Кмета на Община Смядово, РЗИ, ОДБХ, РИОСВ, ЕНЕРГО ПРО, „НС“ ЕАД – клон

Шумен, „В и К“ ООД привеждат в готовност силите и средствата за реагиране.

ОЦ на РДПБЗН оповестява областния и общинските щабове на засегнатите общини за изпълнение на съответните планове за защита при бедствия по заповед на областния управител, кметовете на засегнатите общини или директора на РДПБЗН.

При техническа неизправност на Националната система за ранно предупреждение и оповестяване на органите на изпълнителната власт, дежурният по Общински съвет за сигурност оповестява личния състав на общинския щаб по разпореждане на Кмета на Община Смядово. (Приложение № 3).

### **1.2. Време за привеждане в готовност.**

Дежурните екипи на РДПБЗН, ОДМВР, РЦСМП, „В и К“ ООД, „ЕНЕРГО ПРО България“ поддържат постоянна оперативна готовност и работят на непрекъснат сменен режим.

Времето за привеждане в готовност на останалите структури в работно време е Ч+30 минути, а в извън работно време – Ч+60 минути.

### **1.3. Предупреждение и оповестяване на населението.**

Отговорникът за публична информация организира предупреждението на населението за опасността от наводнение и предоставя на местните медии указания за предприемане на мерки за защита и поведение на населението.

Оповестяването на населението при заплахата от или възникване на наводнение ще се извърши чрез средствата за масово осведомяване или чрез озвучителни средства, монтирани на автомобилите на ОДМВР и РДПБЗН.

### **2. Обявяване на „бедствено положение“ и ред за активиране на плана.**

Кметът на Община Смядово обявява със заповед за цялата или за част от територията на общината „бедствено положение“ при условие че се случва, случило се е или има опасност да се случи наводнение. С обявяването на бедствено положение се въвежда общинския план за защита при бедствия.

Областният управител обявява бедствено положение в случаи когато мащабът на бедствието надхвърля възможностите за справяне с наличните сили и средства на ЕСС на общинско ниво и са необходими допълнителни ресурси.

Кметът на Община Смядово може да поиска от Областния управител помощ и обявяване на „бедствено положение“ чрез оперативния център на РДПБЗН - Шумен. При въвеждане на областния план за защита при



бедствия управлението преминава на областно ниво. Общинският щаб за изпълнение на общинския план за защита при бедствия в засегнати територии продължава да изпълняват своите функции и задължения, като координацията и управлението на силите и средствата на ЕСС се осъществява на областно ниво от Областния управител и щабът за изпълнение на областния план за защита при бедствия.

### 3. Изпълнение на защитни дейности.

Дейностите по защитата при наводнение и отговорните структури за изпълнението им са посочени в Таблица 1 и са направени въз основа на СОП по чл.29, ал. 2, т. 2 от ЗЗБ „Координиране на структурите от ЕСС при наводнение“ (Приложение № 5).

Таблица 1

Функции/задачи	Отговорни структури
<p>1. Неотложни мерки за намаляване на въздействието:</p> <ul style="list-style-type: none"> <li>- наблюдение в районите на заливните зони;</li> <li>- предприемане на мерки за намаляване на вредното въздействие на водите (възстановяване и надграждане на диги, ограничаване притока на вода, аварийно изпускане на водохранилища и отклоняване на водни потоци);</li> <li>- спиране на движението по застрашени пътища и ж.п. участъци;</li> <li>- осигуряване на обществения ред, регулиране на движението, ограничаване достъпа до залетите места.</li> </ul>	<p>Кмет на община, НС ЕАД-клон Шумен, РДПБЗН, ДФ РДПБЗН, кметове на общини, ДФ, НС ЕАД-клон Шумен, ЮЛ съгласно сключените споразумения</p> <p>ОДМВР, ОПУ, НКЖИ</p> <p>ОДМВР</p>
<p>2. Спасителни операции:</p> <ul style="list-style-type: none"> <li>-извеждане на застрашеното население на безопасно място</li> <li>-извършване на разсредоточаване на културни и материални ценности</li> <li>-провеждане на операции по издирване и спасяване</li> </ul>	<p>РДПБЗН, ОА, ОДМВР, Кмет на община</p> <p>Ръководители на институциите</p> <p>РДПБЗН, ОДМВР, БЧК, ДФ</p>

-оказване на първа помощ на място на пострадали и транспортирането им до лечебни заведения.	ЦСМП, БЧК
Временно стабилизиране на възникнали свлачища	Геозащита ЕООД Кмет на община
Ограничаване на разпространението и ликвидиране на възникнали епидемични взривове, епидемии и епизоотии от заразни и паразитни болести: - изолиране на района на епидемията; - вземане и анализ на проби; - локализиране и ликвидиране на заразите.	ОДМВР РЗИ, ОДБХ РЗИ, ОДБХ, РДПБЗН

#### 4. Изпълнение на дейности по възстановяване и подпомагане.

##### 4.1. Оценка на първоначалните нужди и щетите.

За изпълнение на дейностите по възстановяване и подпомагане е необходима оценка на първоначалните нужди и щетите.

- подслоняване/ настаняване;
- състояние на общността – включващо както степента на персоналните загуби на собственост, така и нивото на прекъсване на социалните функции;
- инфраструктура – услуги като електричество, вода, транспорт и др.
- здравеопазване;
- поражения за икономиката – прекъсване на нормалната стопанска дейност;
- околна среда – оценка на безопасността и статуса.

Оценката се извършва на база събраната информация от ръководителя на операциите в процеса на реагирането, дежурния в ОЦ на РДПБЗН, оперативният дежурен на ОДМВР, дежурните по областен и общински съвети за сигурност, членовете на щаба за изпълнение на общинския план за защита при бедствия, проверени сигнали от населението на ЕЕНСП 112, комисии за оценка на щетите и др.

Организирането и координирането на дейността се осъществява от Кмета на Община Смядово, подпомаган от група от представители на общинска администрация, РДПБЗН - Шумен, ОДМВР - Шумен и ОДСП.

Работно място на групата - конферентната зала, в сградата на Общинска администрация – Смядово, телефон – 053512033.



#### 4.2. Дейности по възстановяване и подпомагане.

Дейностите по защитата при наводнение и отговорните структури за изпълнението им са посочени в Таблица 2 и са направени въз основа на СОП по чл.29, ал. 2, т. 2 от ЗЗБ „Координиране на структурите от ЕСС при наводнение“ (Приложение № 5).

Таблица 2

Функции/задачи	Отговорни структури
Настаняване на население, останало без подслон в резервен сграден фонд	Кмет на община
Осигуряване на палатки, фургони и сглобяеми къщи за останалите без подслон.	ОА, БЧК, Кмет на община
Осигуряване на сграден фонд за държавни структури, включително за щабове за изпълнение на съответния план за защита при бедствия.	ОА, Кмет на община
Осигуряване на продукти от първа необходимост, лекарства и осигуряване на питейна вода	ОА, Кмет на община, РЗИ, БЧК, ОДСП, ВиК
Осигуряване на резервно водоснабдяване.	ОА, ВиК, Кмет на община
Отстраняване на аварии по преноса и снабдяването с ел. енергия и горива.	„ЕНЕРГО ПРО България“ , Кмет на община
Определяне степента на разрушения на сградите и съоръженията и укрепване или разрушаване на повредени сгради	ОА, Кметна община, ръководители на институции и ЮЛ
Възстановяване на разрушени ж.п. линии	НКЖИ
Възстановяване на пътна инфраструктура	ОПУ, Кмет на община
Разчистване на пътища и извличане на аварирала техника.	ОПУ, РДПБЗН, Кмет на община, ЮЛ съгласно сключените споразумения
Временно възстановяване на повредени мостове.	ОПУ, Кмет на община, ЮЛ съгласно сключените споразумения
Раздаване на помощи на пострадалото население.	БЧК, Кметна община, ОДСП
Оказване на психологична помощ и психосоциална подкрепа на пострадалите и на спасителните екипи.	БЧК, ОДМВР

Съгласно чл. 55 от ЗЗБ подпомагането и възстановяването при бедствие включва предоставянето на неотложна и възстановителна помощ на пострадалите (засегнатите) лица и извършване на неотложни възстановителни работи след бедствие.

Неотложната помощ се организира, осигурява и предоставя от Кмета на Община Смядово и включва: изхранване и временно настаняване на пострадалите (засегнатите) лица и животни; раздаване на облекло и битово имущество на пострадалите (засегнатите) лица.

Определянето на места за настаняване на пострадалите (засегнатите) лица и неотложната помощ се извършва съгласно общинския план за защита при бедствия.

При необходимост и по заявките/искания на Кмета на община чрез областния управител се предоставят фургони за живеене, сглобяеми къщи или палатки от централните и териториалните органи на изпълнителната власт, юридически и физически лица.

Възстановителната помощ се предоставя на физически лица при необходимост от основен ремонт на жилищата им, засегнати от бедствие, ако лицата отговарят на критерии, определени в правилника по чл. 54, ал. 6 от ЗЗБ, наличието на които се установява въз основа на анкета, извършена от органите на Агенцията за социално подпомагане. Възстановителната помощ се предоставя при условия и по ред, определени с правилника по чл. 54, ал. 6 от ЗЗБ, и не може да превишава стойността на данъчната оценка на жилището.

Възстановителната помощ се предоставя за:

➤ частичното възстановяване и/или частичната замяна на конструктивни елементи на строежа, както и за строително-монтажни работи, с които първоначално изпълнени, но увредени конструкции и конструктивни елементи, се заменят с други видове или се извършват нови видове работи, с които се възстановява експлоатационната им годност, след издаване на разрешение за строеж;

➤ премахване на строежи, за които е издадена заповед от кмета на общината съгласно чл. 195, ал. 6 ЗУТ, които поради природно явление с геоложки или хидрометеорологичен произход са станали опасни за здравето и живота на гражданите, негодни са за използване, застрашени са от самосрутване и не могат да се поправят или заздравят.

Предоставянето на възстановителна помощ на пострадали (засегнати) от бедствието лица се организира от Кмета на община в съответствие с изискването на ЗЗБ и общинския план за защита при бедствия.

Неотложните възстановителни работи след бедствие за обектите, общинска собственост, се организират от Кмета на община, съгласно общинския план за защита при бедствия, а за обектите, държавна



собственост – от областния управител и териториалните структури на министерства и ведомства.

Щабът за изпълнение на общинския план за защита при бедствия на база направената оценка на щетите от групата по т. 4.1 от раздела предлага решения за възстановяване на жизнено важни услуги за населението.

Организирането и съхранението на дарения и помощи се извършва от общинската структура на БЧК. Разпределението, раздаването и отчитане на дарения и помощи се организира и ръководи от директора на дирекция ОА, подпомаган от група от представители на общинска администрация, БЧК и ОДСП.

#### **VI. Организация, ръководство и координация на дейностите при наводнение.**

Кмета на Община Смядово организира и ръководи защитата при земетресение в общината. Създава със заповед (Приложение № 2) щаб за изпълнение на общинския план за защита при бедствия и за взаимодействие с областния щаб.

**Щабът за изпълнение на Общ.ПЗБ извършва следните дейности:**

- анализ и оценка на обстановката;
- предлага за одобрение решения относно необходимия обем и ресурсно осигуряване на спасителни и неотложни аварийно-възстановителни работи за предотвратяване, ограничаване и ликвидиране на последствията от земетресението и за подпомагането на засегнатото население;
- осъществява контрол по изпълнението на задачите и мерките за овладяване на последствията;
- информира чрез медиите населението за развитието на бедствието, за предприетите действия за неговото ограничаване и овладяване и за необходимите предпазни мерки и действия;
- докладва за хода на провежданите защитни мероприятия.

Работното място на щаба за изпълнение на Общ.ПЗБ е конферентната зала, в сградата на Общинска администрация – Смядово.

Взаимодействието и координацията между частите на единната спасителна система, участващи в изпълнението на дейностите при земетресение, се извършва от ръководител на операциите,

Ръководителят на операциите се определя със заповед на Кмета на Община Смядово.

**Ръководителят на операциите организира и контролира изпълнението на одобрените решения на щаба за изпълнение на Общ.ПЗБ. При провеждане на спасителни и неотложни аварийно-възстановителни работи има право да:**

- забрани или ограничи влизането на лица в района на бедствието;
- нареди временно извеждане на лица от района на бедствието;



- разпореди незабавно извършване или спиране на строителни работи, теренни преустройства или разрушаване на строежи или части от тях с цел предотвратяване или намаляване на негативните последици от бедствието;
- поиска от юридически или физически лица предоставяне на помощ в съответствие с възможностите им;
- създаде щаб на ръководителя на операциите с представители на участващите екипи от единната спасителна система;
- раздели района на бедствието на сектори или на участъци, да определи техни ръководители, да им възлага задачи, както и да разпределя сили и средства за тях.

**Кмета на Община Смядово определя следните подпомагачи го позиции:**

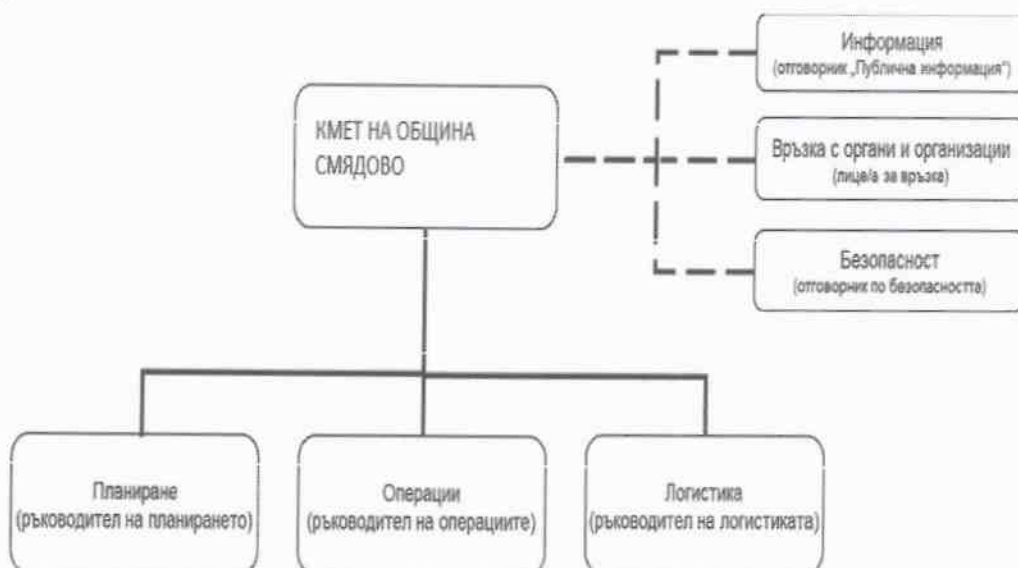
- отговорник за публичната информация е Елка Петева Кайкова, Секретар на Община Смядово – разглежда всички въпроси, свързани с медиите и координира разпространяването на информация до тях

- отговорник за взаимодействието (лице/а за връзка с органи и организации) е Иван Йорданов Кюркчиев - Заместник-кмет на Община Смядово – поддържа контакт със структурите, участващи в реагирането при бедствие;

- отговорник за безопасността – следи за безопасните условия и предлага мерки за осигуряване на безопасност на персонала, включен в операциите.

В зависимост от мащабите на земетресението, Кмета на Община Смядово може да възложи на членове на щаба изпълнението на определени функции по планиране и логистика, като сформира съответни секции и техни ръководители, показани на Фиг.1

Фиг.1.



При обявяване на „бедствено положение“ и въвеждане на Общ.ПЗБ, секция „Планиране“ попълва форми Приложения № 6 и 7.

Ръководител на секция „Планиране“ е инж. Калоян Кирилов Киров -  
- Директор на дирекция „СА”

Ръководител на секция „Логистика“ е Димитрина Иванова  
Маринова - Началник отдел РРЕХД.

### **VII. Събиране и обмен на информация за засегнатите райони.**

Дежурният в ОЦ на РДПБЗН, оперативният дежурен на ОДМВР, дежурните по областен и общински съвети за сигурност приемат и оценяват информацията за района на наводнението, пострадалите и щетите и я обменят по между си.

На всеки 1 час я обобщават и предават на групата по точка V.4.1. в зависимост от мащаба на наводнението. В процеса на ликвидиране на последствията времето за предаване на информацията може да се увеличава.

Предаването на информацията на национално ниво се извършва съгласно СОП по чл.29, ал. 2, т. 2 от ЗЗБ „Координиране на структурите от ЕСС при наводнение“ (Приложение № 5).

### **VIII. Организация на комуникациите в общината.**

Наличните средства и възможности за комуникация в общината са директните телефонни връзки, мобилните телефонни връзки, радио връзки и интернет.

Предприятията, осъществяващи електронни съобщения, са длъжни да съдействат на МВР за осъществяване на комуникациите при бедствия и на Националната система за спешни повиквания с единен европейски номер 112 (чл. 30 от ЗЗБ).

### **IX. Ресурсно (финансово и материално) осигуряване на изпълнението на плана.**

Ресурсното осигуряване на защитата при бедствия включва:

- текуща издръжка на силите и средствата на единната спасителна система;

- изграждане и поддържане на системи за ранно предупреждение и оповестяване при бедствия;

- предоставяне на държавни имоти и движими вещи за целите на защитата;

- създаване и поддържане на запаси от материални средства за осигуряване защитата на населението при бедствия.

Източниците за финансиране по общинския план за защита при

бедствия са републиканския бюджет, общинския бюджет, средствата на ведомствата и организациите, предвидени за участие при провеждане на дейности, осигуряващи защитата на населението..

Когато финансирането е за сметка на републиканския бюджет, съгласно чл. 61, т. 1 и т. 2 на Закона за защита при бедствия, финансовите средства за изпълнение на областния план за защита при бедствия се осигуряват в рамките на одобрените средства за съответните министерства и ведомства.

Допълнителни финансови средства за ликвидиране на последици от бедствия би могло да се осигурят от резерва за предотвратяване, овладяване и преодоляване на последиците от бедствия, съгласно Закона за държавния бюджет на Република България за съответната година. Резервът се усвоява по решения на Междуведомствената комисия за възстановяване и подпомагане към Министерския съвет.

Планът е съобразен с наличните сили и ресурси на Единната спасителна система. При необходимост, допълнителни сили и ресурси се осигуряват поетапно от отговорните за превенция и СНАВР ведомства и организации.

В извънредни ситуации, при възможност, може да бъдат включени силите и ресурсите на МО.