

Приложение № 9



ОБЩИНА СМЯДОВО

9820 гр. Смядово, пл. „Княз Борис I“ №2; телефон: 05351/2033; факс: 05351/2226
obshtina_smiadovo@abv.bg www.smyadovo.bg

П Л А Н

ЗА ЗАЩИТА ПРИ ЗЕМЕТРЕСЕНИЕ

*Гр. Смядово
2019 година*

I. Цел на плана.

1. Осигуряване на ефективно и ефикасно управление на риска от земетресение чрез партньорство и по-добра координация. Укрепване на връзките и взаимодействието между институциите, ведомствата, организациите и др. участващи в защитата при земетресение на територията на областта.

2. Свеждане до минимум неблагоприятното въздействие на опасностите върху човешкия живот, социалната и икономическата структура на общности, инфраструктура, собственост и природната среда. Ангажираност на компетентните местни власти, териториалната администрация и териториалните звена на централната администрация на изпълнителната власт, службите за спешно реагиране, доставчиците на основни стоки/услуги, юридически лица, включително юридически лица с нестопанска цел, и други, имащи отношение към намаляването на риска от земетресение на територията на област Перник.

3. Създаване на способности за реагиране и възстановяване от природни и технологични бедствия. Насърчаване на съвместното планиране и действия за защита при земетресение между отделните институции/ведомства и общности.

II. Обхват на плана.

Планът за защита при земетресение обхваща планиране на действията и задачите, които е необходимо да бъдат изпълнени от щаба за изпълнение на общинския план за защита при бедствия и частите на ЕСС с цел ефективно реагиране и се отнася за територията на Община Смядово.

Описание на ситуацията.

Съгласно картата за сеизмично райониране на Република България от Наредба № РД-02-20-2 от 27 януари 2012 г. за проектиране на сгради и съоръжения в земетръсни райони, Община Смядово попада в райони с интензивност от 7-ма степен по скалата Медведев-Шпонхоер-Карник.



Освен преките поражения - разрушения и изменения в релефа, не по-малко са и вторичните отрицателни ефекти, съпътстващи земния тряс или получени като негово следствие. Това са: пожари и взривове, вследствие повреди в електрозахранващи и газозахранващи инсталации; наводнения, вследствие на разрушаване на язовирни стени и други хидротехнически съоръжения; свлачища; епидемии, причинени от нарушения във водоснабдяването и канализацията; радиационна опасност при разрушаване в ядрено-енергийни обекти и др.

В резултат на сеизмичното въздействие по сценария, направен на база на земетресение с интензивност VII степен може да се създаде следната обстановка:

- паника и наранявания на хора;
- средни, частични и слаби разрушения на сградния фонд;
- част от населението ще остане без подслон, нуждаещо се от настаняване и осигуряване с необходими средства за живеене;
- вероятни прекъсвания на електроподаване и на телефонни линии;
- вероятни прекъсвания на участъци от транспортната инфраструктура, поради свличания и слягания на почва, срутвания на скални късове и др.;
- вероятни са пожари в ограничени размери.

IV. Приети условия за планиране, основани на описаните ситуации:

1. Голям брой засегнати жители, възможни са човешки жертви.
2. Участъци с разрушена транспортна и техническа инфраструктури.
3. Засегнат обществен и жилищен сграден фонд.
4. Опасност от епидемии, пожари, разливи на опасни вещества, свлачища, наводнения и др.

V. Последователност на действията.

1. Оперативна готовност.

1.1. Предупреждение и оповестяване.

Ранното предупреждение и оповестяването на органите на изпълнителната власт и на населението при бедствия се определят с Наредбата за условията и реда за функциониране на националната система за ранно предупреждение и оповестяване на органите на изпълнителната власт и населението при бедствия и за оповестяване при въздушна опасност, приета с ПМС № 48 от 1.03.2012 г. (*Обн. ДВ, бр. 20 от 2012 г.*).

Дежурният в ОЦ на РДПБЗН, оперативният дежурен на ОДМВР, дежурните по областен и общински съвети за сигурност получават информация за мястото на земетресението и има ли пострадали и я обменят помежду си. Информацията може да бъде получена от НОЦ-ГДПБЗН, ЕЕНСП-112, свидетели и др.

ОЦ на РДПБЗН уведомява компетентните съставни части на единната спасителна система и координират по-нататъшната дейност на основата на стандартна оперативна процедура (Приложение № 5)

Компетентните съставни части на ЕСС, отговорни за изпълнение на дейностите при земетресение – основните съставни части на РДПБЗН, ОДМВР, РЦСМП и БЧК, кмета на община, териториалните структури на централната изпълнителна власт, ЮЛ, с които са сключени споразумения, привеждат в готовност силите и средствата за реагиране.

ОЦ на РДПБЗН оповестява общинския щаб за изпълнение на плана за защита при бедствия по заповед на Кмета на Община Смядово.

При техническа неизправност на Националната система за ранно предупреждение и оповестяване на органите на изпълнителната власт, дежурният по Общински съвет за сигурност оповестява личния състав на общинския щаб по разпореждане на Кмета на Община Смядово. (Приложение № 3).

1.2. Време за привеждане в готовност

Дежурните екипи на РДПБЗН, ОДМВР, РЦСМП, поддържат постоянна оперативна готовност и работят на непрекъснат сменен режим.

Времето за привеждане в готовност на останалите структури в работно време е Ч+30 минути, а в извън работно време Ч+60 минути.

1.3. Предупреждение и оповестяване на населението.

При земетресение населението в общината се информира за развитието на ситуацията, за предприетите от изпълнителната власт защитни мерки и получава указания за поведение и действие чрез средствата за масова информация.

Отговорникът за публична информация организира предупреждението на населението за опасността от вторични земетресения и предоставя на местните медии указания за предприемане на мерки за защита и поведение на населението. Указания на населението при възникване на земетресение се дават и чрез озвучителните средства, монтирани на автомобилите на ОДМВР и РДПБЗН.

2. Обявяване на „бедствено положение“ и ред за активиране на плана.

Кметът на Община Смядово обявява със заповед за цялата или за част от територията на общината „бедствено положение“ при условие че се случва, случило се е или има опасност да се случи земетресение. С обявяването на бедствено положение се въвежда общинския план за защита при бедствия.

Областният управител обявява бедствено положение в случаи когато мащабът на бедствието надхвърля възможностите за справяне с наличните сили и средства на ЕСС на общинско ниво и са необходими допълнителни ресурси.

Кметът на Община Смядово може да поиска от Областния управител помощ и обявяване на „бедствено положение“ чрез оперативния център на РДПБЗН - Шумен. При въвеждане на областния план за защита при бедствия управлението преминава на областно ниво. Общинският щаб за изпълнение на общинския план за защита при бедствия в засегнати територии продължава да изпълняват своите функции и задължения, като координацията и управлението на силите и средствата на ЕСС се осъществява на областно ниво от Областния управител и щабът за изпълнение на областния план за защита при бедствия.

3. Изпълнение на защитни дейности.

Дейностите по защитата при земетресение и отговорните структури за изпълнението им са посочени в Таблица 1 и са направени въз основа на СОП по чл.29, ал. 2, т. 2 от ЗЗБ „Координиране на структурите от ЕСС при земетресение“ (Приложение № 5).

Таблица 1

Функции/задачи	Отговорни структури
<p>1. Неотложни мерки за намаляване на въздействието:</p> <ul style="list-style-type: none"> -спиране на електроподаването и водоснабдяването. - спиране на движението по застрашени пътища и ж.п. участъци; - осигуряване на обществения ред, регулиране на движението, ограничаване достъпа до засегнатите места. 	<p>Мрежови и измервателен район – Смядово – ЕНЕРГО – ПРО България, ВиК,</p> <p>ОДМВР, ОПУ, кмет на община, НКЖИ</p> <p>ОДМВР</p>
<p>2. Спасителни операции:</p> <ul style="list-style-type: none"> -издирване и изваждане на пострадали под развалини (извеждане на пострадали от трудно проходими, опасни и недостъпни места, осигуряване на въздух на затрупани хора, осветяване зоната за извършване на спасителни дейности) -гасене на пожари -устройване на проходи -оказване на първа помощ на място на пострадали и транспортирането им до лечебни заведения -осигуряване на обществения ред, регулиране на движението, отцепване на мястото за намеса 	<p>РДПБЗН, ОДМВР, БЧК, ДФ, ЮЛ съгласно сключените споразумения по ЗЗБ</p> <p>РДПБЗН, ДФ</p> <p>РДПБЗН, ЮЛ съгласно сключените споразумения по ЗЗБ</p> <p>ЦСМП, РДПБЗН, БЧК</p> <p>ОДМВР</p>
<p>Евакуация на населението останало без подслон</p>	<p>БЧК, Кметът на Община Смядово, ЮЛ съгласно сключените споразумения по ЗЗБ</p>
<p>Разсредоточаване на културни и материални</p>	<p>Ръководители на</p>

ценности	институции
<p>РХБЗ при инциденти и аварии с опасни вещества и материали вследствие на земетресение:</p> <p>-разузнаване, спасяване на пострадали, локализиране на разливи, извършване на пробонабиране, анализ и ликвидиране на аварии;</p> <p>-извършване деконтаминация на хора, техника и оборудване;</p> <p>- оценка на обстановката в складовете за взривни вещества.</p>	<p>РДПБЗН, РЗИ, РИОСВ, ЦСМП</p> <p>РДПБЗН, РЗИ</p> <p>ЮЛ, ОДМВР, РИОСВ, РДПБЗН</p>
<p>Ограничаване на разпространението и ликвидиране на възникнали епидемични взривове, епидемии и епизоотии от заразни и паразитни болести:</p> <p>- изолиране на района на епидемията/пандемията;</p> <p>- вземане и анализ на проби;</p> <p>- локализиране и ликвидиране на заразите.</p>	<p>ОДМВР</p> <p>РЗИ, ОДБХ</p> <p>РЗИ, ОДБХ, РДПБЗН</p>

4. Изпълнение на дейности по възстановяване и подпомагане.

4.1. Оценка на първоначалните нужди и щетите.

За изпълнение на дейностите по възстановяване и подпомагане е необходима оценка на първоначалните нужди и щетите.

- подслоняване/ настаняване;
- състояние на общността – включващо както степента на персоналните загуби на собственост, така и нивото на прекъсване на социалните функции;
- инфраструктура – услуги като електричество, вода, транспорт и др.
- здравеопазване;
- поражения за икономиката – прекъсване на нормалната стопанска дейност;
- околна среда – оценка на безопасността и статуса.

Оценката се извършва на база събраната информация от ръководителя на операциите в процеса на реагирането, дежурния в ОЦ на РДПБЗН, оперативният дежурен на ОДМВР, дежурните по областен и общински съвети за сигурност, членовете на щаба за изпълнение на общинския план за защита при бедствия, проверени сигнали от населението на ЕЕНСП 112, комисии за оценка на щетите и др.

Организирането и координирането на дейността се осъществява от Кмета на Община Смядово, подпомаган от група от представители на общинска администрация, РДПБЗН - Шумен, ОДМВР - Шумен и ОДСП.

Работно място на групата - конферентната зала, в сградата на Общинска администрация – Смядово, телефон – 053512033.

4.2. Дейности по възстановяване и подпомагане.

Дейностите по защитата при земетресение и отговорните структури за изпълнението им са посочени в Таблица 2 и са направени въз основа на СОП по чл.29, ал. 2, т. 2 от ЗЗБ „Координиране на структурите от ЕСС при земетресение“ (Приложение № 5).

Таблица 2

Функции/задачи	Отговорни структури
Настаняване на население, останало без подслон в резервен сграден фонд	Кмет на община
Осигуряване на палатки, фургони и сглобяеми къщи за останалите без подслон.	ОА, БЧК, Кмет на община, РДПБЗН
Осигуряване на сграден фонд за държавни структури, включително за щабове за изпълнение на съответния план за защита при бедствия.	ОА, Кмет на община
Осигуряване на продукти от първа необходимост, лекарства и осигуряване на питейна вода	ОА, Кмет на община, РЗИ, БЧК, ОДСП, ВиК
Осигуряване на резервно водоснабдяване.	ОА, ВиК, Кмет на община
Отстраняване на аварии по преноса и снабдяването с ел. енергия и горива.	Мрежови и измервателен район - Смядово - ЕНЕРГО – ПРО България, Кмет на община
Определяне степента на разрушения на сградите и съоръженията и укрепване или разрушаване на повредени сгради.	Кмет на община, ръководители на институции и ЮЛ
Възстановяване на разрушени ж.п. линии	НКЖИ

Възстановяване на пътна инфраструктура	ОПУ, Кмет на община, ЮЛ съгласно сключените споразумения по ЗЗБ
Разчистване на пътища и извличане на аварирала техника.	ОПУ, РДПБЗН, Кмет на община, ЮЛ съгласно сключените споразумения
Временно възстановяване на повредени мостове.	ОПУ, Кмет на община, ЮЛ съгласно сключените споразумения
Раздаване на помощи на пострадалото население.	БЧК, Кмет на община, ОДСП
Оказване на психологична помощ и психосоциална подкрепа на пострадалите и на спасителните екипи.	БЧК, ОДМВР, ОА, Кмет на община

Съгласно чл. 55 от ЗЗБ подпомагането и възстановяването при бедствие включва предоставянето на неотложна и възстановителна помощ на пострадалите (засегнатите) лица и извършване на неотложни възстановителни работи след бедствие.

Неотложната помощ се организира, осигурява и предоставя от Кмета на Община Смядово и включва: изхранване и временно настаняване на пострадалите (засегнатите) лица и животни; раздаване на облекло и битово имущество на пострадалите (засегнатите) лица.

Определянето на места за настаняване на пострадалите (засегнатите) лица и неотложната помощ се извършва съгласно общинския план за защита при бедствия.

При необходимост и по заявките/искания на Кмета на Община Смядово чрез областния управител се предоставят фургони за живеене, сглобяеми къщи или палатки от централните и териториалните органи на изпълнителната власт, юридически и физически лица.

Възстановителната помощ се предоставя на физически лица при необходимост от основен ремонт на жилищата им, засегнати от бедствие, ако лицата отговарят на критерии, определени в правилника по чл. 54, ал. 6 от ЗЗБ, наличието на които се установява въз основа на анкета, извършена от органите на Агенцията за социално подпомагане. Възстановителната помощ се предоставя при условия и по ред, определени с правилника по чл. 54, ал. 6 от ЗЗБ, и не може да превишава стойността на данъчната оценка на жилището.

Възстановителната помощ се предоставя за:

➤ частичното възстановяване и/или частичната замяна на конструктивни елементи на строежа, както и за строително-монтажни работи, с които първоначално изпълнени, но увредени конструкции и конструктивни елементи, се заменят с други видове или се извършват нови видове работи, с които се възстановява експлоатационната им годност, след издаване на разрешение за строеж;

➤ премахване на строежи, за които е издадена заповед от кмета на общината съгласно чл. 195, ал. 6 ЗУТ, които поради природно явление с геоложки или хидрометеорологичен произход са станали опасни за здравето и живота на гражданите, негодни са за използване, застрашени са от самосрутване и не могат да се поправят или заздравят.

Предоставянето на възстановителна помощ на пострадали (засегнати) от бедствието лица се организира от Кмета на Община Смядово в съответствие с изискването на ЗЗБ и общинския план за защита при бедствия.

Неотложните възстановителни работи след бедствие за обектите, общинска собственост, се организират от Кмета на Община Смядово, съгласно общинския план за защита при бедствия, а за обектите, държавна собственост – от областния управител и териториалните структури на министерства и ведомства.

Щабът за изпълнение на общинския план за защита при бедствия на база направената оценка на щетите от групата по т. 4.1 от раздела предлага решения за възстановяване на жизнено важни услуги за населението.

Организирането и съхранението на дарения и помощи се извършва от общинската структура на БЧК. Разпределението, раздаването и отчитане на дарения и помощи се организира и ръководи от директора на дирекция ОА, подпомаган от група от представители на общинска администрация, БЧК и ОДСП.

VI. Организация, ръководство и координация на дейностите при земетресение.

Кмета на Община Смядово организира и ръководи защитата при земетресение в общината. Създава със заповед (Приложение № 2) щаб за изпълнение на общинския план за защита при бедствия и за взаимодействие с областния щаб.

Щабът за изпълнение на Общ.ПЗБ извършва следните дейности:

- анализ и оценка на обстановката;
- предлага за одобрение решения относно необходимия обем и ресурсно осигуряване на спасителни и неотложни аварийно-възстановителни работи за предотвратяване, ограничаване и ликвидиране на последствията от земетресението и за подпомагането на засегнатото население;

➤ осъществява контрол по изпълнението на задачите и мерките за овладяване на последствията;

➤ информира чрез медиите населението за развитието на бедствието, за предприетите действия за неговото ограничаване и овладяване и за необходимите предпазни мерки и действия;

➤ докладва за хода на провежданите защитни мероприятия.

Работното място на щаба за изпълнение на Общ.ПЗБ е конферентната зала, в сградата на Общинска администрация – Смядово.

Взаимодействието и координацията между частите на единната спасителна система, участващи в изпълнението на дейностите при земетресение, се извършва от ръководител на операциите,

Ръководителят на операциите се определя със заповед на Кмета на Община Смядово.

Ръководителят на операциите организира и контролира изпълнението на одобрените решения на щаба за изпълнение на Общ.ПЗБ. При провеждане на спасителни и неотложни аварийно-възстановителни работи има право да:

➤ забрани или ограничи влизането на лица в района на бедствието;

➤ нареди временно извеждане на лица от района на бедствието;

➤ разпореди незабавно извършване или спиране на строителни работи, теренни преустройства или разрушаване на строежи или части от тях с цел предотвратяване или намаляване на негативните последици от бедствието;

➤ поиска от юридически или физически лица предоставяне на помощ в съответствие с възможностите им;

➤ създаде щаб на ръководителя на операциите с представители на участващите екипи от единната спасителна система;

➤ раздели района на бедствието на сектори или на участъци, да определи техни ръководители, да им възлага задачи, както и да разпределя сили и средства за тях.

Кмета на Община Смядово определя следните подпомагащи го позиции:

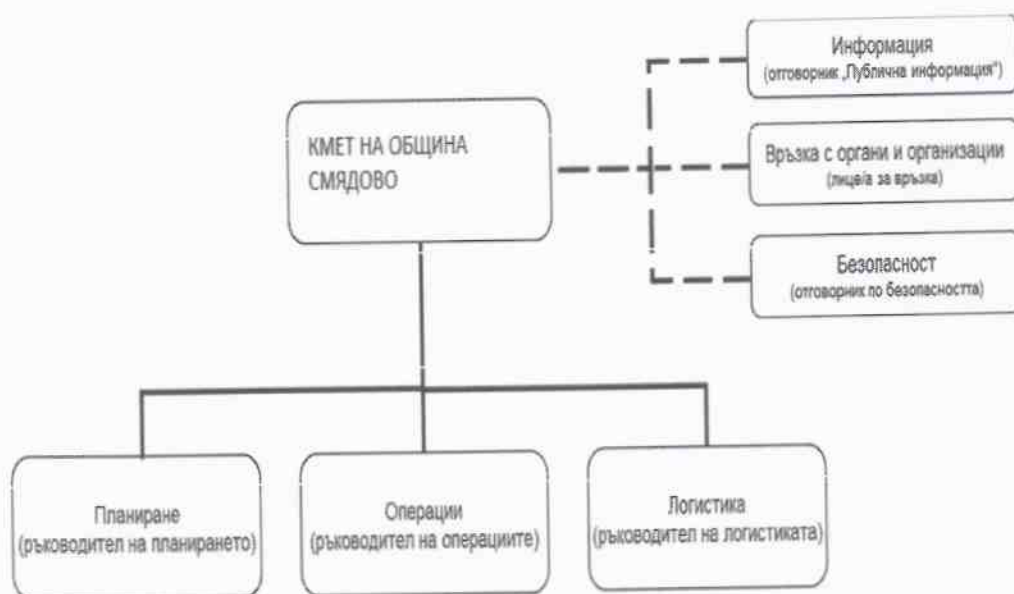
- отговорник за публичната информация е Елка Петева Кайкова, Секретар на Община Смядово – разглежда всички въпроси, свързани с медиите и координира разпространяването на информация до тях

- отговорник за взаимодействието (лице/а за връзка с органи и организации) е Иван Йорданов Кюркчиев - Заместник-кмет на Община Смядово – поддържа контакт със структурите, участващи в реагирането при бедствие;

- отговорник за безопасността – следи за безопасните условия и предлага мерки за осигуряване на безопасност на персонала, включен в операциите.

В зависимост от мащабите на земетресението, Кмета на Община Смядово може да възложи на членове на щаба изпълнението на определени функции по планиране и логистика, като сформира съответни секции и техни ръководители, показани на Фиг.1

Фиг.1.



При обявяване на „бедствено положение“ и въвеждане на Общ.ПЗБ, секция „Планиране“ попълва форми Приложения № 6 и 7.

Ръководител на секция „Планиране“ е инж. Калоян Кирилов Киров -- Директор на дирекция „СА“

Ръководител на секция „Логистика“ е Димитрина Иванова Маринова - Началник отдел РРЕХД.

VII. Събиране и обмен на информация за засегнатите райони.

Дежурният в ОЦ на РДПБЗН, оперативният дежурен на ОДМВР, дежурните по областен и общински съвети за сигурност приемат и оценяват информацията за района на земетресението, пострадалите и щетите и я обменят по между си.

На всеки 1 час я обобщават и предават на групата по точка V.4.1. в зависимост от мащаба на земетресението. В процеса на ликвидиране на последствията времето за предаване на информацията може да се увеличава.

Предаването на информацията на национално ниво се извършва съгласно СОП по чл.29, ал. 2, т. 2 от ЗЗБ „Координиране на структурите от ЕСС при земетресение“ (Приложение № 5).

VIII. Организация на комуникациите в общината.

Наличните средства и възможности за комуникация в общината са директните телефонни връзки, мобилните телефонни връзки, радио връзки и интернет.

Предприятията, осъществяващи електронни съобщения, са длъжни да съдействат на МВР за осъществяване на комуникациите при бедствия и на Националната система за спешни повиквания с единен европейски номер 112 (чл. 30 от ЗЗБ).

IX. Ресурсно (финансово и материално) осигуряване на изпълнението на плана.

Ресурсното осигуряване на защитата при бедствия включва:

- текуща издръжка на силите и средствата на единната спасителна система;
- изграждане и поддържане на системи за ранно предупреждение и оповестяване при бедствия;
- предоставяне на държавни имоти и движими вещи за целите на защитата;
- създаване и поддържане на запаси от материални средства за осигуряване защитата на населението при бедствия.

Източниците за финансиране по общинския план за защита при бедствия са републиканския бюджет, общинския бюджет, средствата на ведомствата и организациите, предвидени за участие при провеждане на дейности, осигуряващи защитата на населението..

Когато финансирането е за сметка на републиканския бюджет, съгласно чл. 61, т. 1 и т. 2 на Закона за защита при бедствия, финансовите средства за изпълнение на областния план за защита при бедствия се осигуряват в рамките на одобрените средства за съответните министерства и ведомства.

Допълнителни финансови средства за ликвидиране на последици от бедствия би могло да се осигурят от резерва за предотвратяване, овладяване и преодоляване на последиците от бедствия, съгласно Закона за държавния бюджет на Република България за съответната година. Резервът се усвоява по решения на Междуведомствената комисия за възстановяване и подпомагане към Министерския съвет.

Планът е съобразен с наличните сили и ресурси на Единната спасителна система. При необходимост, допълнителни сили и ресурси се осигуряват поетапно от отговорните за превенция и СНАВР ведомства и организации.

В извънредни ситуации, при възможност, може да бъдат включени силите и ресурсите на МО.