



# ОБЩИНА СМЯДОВО

9820 гр. Смядово, пл. „Княз Борис I“ №2; телефон: 05351/2033; факс: 05351/2226  
obshtina\_smiadovo@abv.bg www.smyadovo.bg

## *П Л А Н*

**ЗА ЗАЩИТА ПРИ БИОЛОГИЧНО ЗАРАЗЯВАНЕ -  
ЕПИДЕМИИ, ЕПИЗООТИИ И ЕПИФИТОТИИ**

*Гр. Смядово  
2019 година*

## **I. Цел на плана.**

1. Осигуряване на ефективно и ефикасно управление на биологичния риск от особено опасни инфекции, епидемии, епизоотии (вкл. зоонози) и епифитотии чрез по-добра координация и партньорство. Укрепване на връзките и взаимодействието между институциите, ведомствата, организациите и други, участващи в защитата при епидемии, епизоотии и епифитотии, засягаща територията на Община Смядово.

2. Свеждане до минимум на неблагоприятното въздействие на биологичния риск върху човешкия живот, социалната и икономическата структура на общности, инфраструктура, собственост и природната среда. Ангажираност на компетентните местни власти, териториалната администрация и териториалните звена на централната администрация на изпълнителната власт, службите за спешно реагиране, доставчиците на основни стоки/услуги, юридически лица, включително юридически лица с нестопанска цел, и други, имащи отношение към намаляването на биологичния риск на територията на Община Смядово.

3. Създаване на способности за реагиране и възстановяване при епидемии, епизоотии (вкл. зоонози) и епифитотии. Насърчаване на съвместното планиране и действия за защита при опасни инфекции и паразитози с масов характер между отделните институции, ведомства и общности.

## **II. Обхват на плана.**

Планът за защита при епидемии, епизоотии (вкл. зоонози) и епифитотии обхваща планиране на действията и задачите, които е необходимо да бъдат изпълнени от Щаба за изпълнение на общинския план за защита при бедствия и частите на Единната спасителна система с цел ефективно реагиране и се отнася за територията на Община Смядово.

## **III. Описание на ситуацията.**

Потенциален риск от епидемии, епизоотии (вкл. зоонози) и епифитотии съществува за цялата територия на Община Смядово. Районите и зоните, където биологичният риск от епидемии е значителен, са по-гъсто населените урбанизирани територии (главно общинския център), районите с недостатъчно благоустройство (централно питейно водоснабдяване, канализация, сметосъбиране), или където живеят маргинализирани общности в неравностойно социално положение с нисък образователен и финансов статус, нисък жизнен стандарт, нестабилна ценностна система и висока безработица. Влияние оказват и засилената миграция и пътувания извън страната и потенциалният мигрантски поток (опасност от внос на морбили и др. инфекции). Опасността от епизоотии, нашествие на скакалци и американска пеперуда се повишава от граничното местоположение на общината, глобалното затопляне и

средиземноморското топло влияние върху климата в региона, които благоприятстват разпространението и развитието на преносители на вируси и паразити (протозои, мухи, комари, кърлежи и др.). Опитът, квалификацията и готовността за бързо и компетентно реагиране на ОДБХ, както и високият процент ваксинирани хора срещу характерните за страната инфекциозни заболявания, поставят региона в благоприятна позиция с нисък до среден биологичен риск.

Сценарии за проявления на биологичния риск	Опасна инфекция, епидемия (или биотероризъм)	Епизоотия или масова зооноза	Епифитотия, каламитет на скакалци, корояд
Опасност	значителна	умерена	умерена
Уязвимост (последници и въздействие)	сериозни последствия с временни поражения	сериозни последствия с временни поражения	много сериозни последствия с трайни щети (особено върху иглолистните гори)
Прогнозна вероятност за случване	малко вероятно (0,1)	необичайно 1:10 (0,3)	необичайно 1:10 (0,3)
Риск	среден	среден	среден-висок
Териториален обхват, мащаб и зони със значителен потенциален риск	публични места, обекти с масово пребиваване на хора – гари, училища, водохранилища	малки частни стопанства за животни	огнища на територията на цялата община
Заразена площ /засегната територия	цялата територия на	землищата на 5-10 населени месна	землищата на няколко села
Прогнозна продължителност на въздействието	1-6 месеца	1-3 месеца	6 месеца
Вид въздействие	краткотрайно и отрицателно	дълготрайно и отрицателно	отрицателно, дълготрайно
Замърсяване на околната среда (въздух, почви, води), сгради и урбанизирани територии	Да, макар и рядко е възможно замърсяване на водите (жирардии,	възможно замърсяване на почви при наличие на спорулиращи бактерии	не

	холерен вибрион) въздуха	и	(антракс)	
Възможно усложняване на обстановката от небиологични/ неинфекциозни фактори	спекула дефицит храни, фалшиви новини, паника, затруднено медицинско и аптечно обслужване	и	тежки икономически загуби за фермерите, възможни популистски политически прояви	тежки икономически загуби
Очаквано засягане на голям брой индивиди или площи с растения	да		да, ликвидиране на цели стада	да
Очакван брой засегнати хора, животни и насаждения	около 1 000		хиляди животни	големи площи
Очакван брой тежко пострадали	около 100		100-500	<i>(неприложим критерий)</i>
Очаквани доказани/преки жертви	около 10-50		стотици до хиляди възприемчиви животни поради унищожаване	<i>(неприложим критерий)</i>

#### IV. Приети условия за планиране, основани на описаните ситуации:

1. Среден риск при умерена опасност, малка вероятност за възникване и сериозни последствия с временни поражения, сравнително кратка продължителност на бедствието;
2. Голям брой засегнати, т.е. заразени хора (при епидемия), животни (при епизоотия) или площи с растения (при епифитотия);
3. Зони със замърсена транспортна и техническа инфраструктури;
4. Затруднено (натоварено) функциониране на здравни и образователни заведения при епидемия;
5. Очакват се незначителен брой жертви при епидемия и биотероризъм;

6. Възможно е едновременно възникване на бедствена ситуация на няколко места или практически на цялата територия на Община Смядово;
7. За ранно предупреждение и оповестяване на населението е по-подходящо да се ползват средствата за масова информация, а не НСРПО;
8. Съществува страничен риск от спекула с цени на храни, дефицити в търговската мрежа, фалшиви новини (хибридни атаки), паника, затруднено медицинско и аптечно обслужване.

#### **IV. Последователност на действията.**

##### **1. Оперативна готовност.**

###### **1.1. Предупреждение и оповестяване.**

Ранното предупреждение и оповестяването на органите на изпълнителната власт при реализирана биологична опасност (епидемия, опасна инфекция, зооноза, эпизоотия, епифитотия) се определят с Наредбата за условията и реда за функциониране на националната система за ранно предупреждение и оповестяване на органите на изпълнителната власт и населението при бедствия и за оповестяване при въздушна опасност, приета с ПМС № 48 от 1.03.2012 г. (Обн. ДВ, бр. 20 от 2012 г.).

Дежурните в ОЦ на РДПБЗН-Шумен, оперативният дежурен на ОДМВР, дежурните по областен и общински съвети за сигурност, получават информация за мястото и естеството на епидемията/епизоотията/епифитотията, има ли пострадали и я обменят помежду си. Информацията може да бъде получена от РЗИ, ОДБХ, РУГ, ЕЕНСП-112, свидетели и др.

ОЦ на РДПБЗН уведомява компетентните съставни части на Единната спасителна система (ЕСС) и координира по-нататъшната дейност.

Компетентните съставни части на ЕСС, отговорни за изпълнение на дейностите при епидемията/епизоотията/епифитотията – РЗИ, ЦСМП, БЧК, ОДБХ, РДПБЗН, ОДМВР, Кмет на Община Смядово, РУГ и ОД „Земеделие“ привеждат в готовност силите и средствата за реагиране.

При техническа неизправност на Националната система за ранно предупреждение и оповестяване на органите на изпълнителната власт, дежурният по Общинския съвет за сигурност оповестява личния състав на общинския щаб (Приложение № 3) по разпореждане на Кмета на Община Смядово.

### **1.2. Време за привеждане в готовност**

Дежурните екипи на РДПБЗН, ОДМВР, ЦСМП, поддържат постоянна оперативна готовност и работят на непрекъснат сменен режим.

Времето за привеждане в готовност на екипите на РЗИ, БЧК, ОДБХ, РУГ, ОД „Земеделие“ и общинския щаб за изпълнение на Общ.ПЗБ в работно време е Ч+30 минути, а в извън работно време Ч+60 минути.

### **1.3. Предупреждение и оповестяване на населението.**

Отговорникът за публична информация организира предупреждението на населението за епидемия (вкл. опасни инфекции и зоонози), епизоотия, епифитотия и предоставя на местните медии указания за предприемане на мерки за защита и поведение на населението.

Оповестяването на населението при заплаха от или възникване на епидемия (вкл. опасни инфекции и зоонози), епизоотия, епифитотия ще се извърши чрез средствата за масово осведомяване.

## **2. Обявяване на режим на „бедствено положение“ и ред за активиране на плана.**

Кмета на Община Смядово може да обявява със заповед „бедствено положение“ за цялата или за част от територията на общината при условие че се случва, случило се е или има опасност да се случи епидемия (вкл. опасни инфекции и зоонози), епизоотия, епифитотия, С обявяването на бедствено положение се въвежда общинския план за защита при бедствия.

Кмета на Община Смядово може да поиска от областния управител помощ и обявяване на „бедствено положение“ чрез Оперативния център на РДПБЗН-Шумен. При въвеждане на Областния план за защита при бедствия управлението преминава на областно ниво. Общинският щаб за изпълнение на общинския план за защита при бедствия на територията на Община Смядово продължава да изпълнява своите функции и задължения, като координацията и управлението на силите и средствата на ЕСС се осъществява на областно ниво от Областния управител и Щаба за изпълнение на Областния план за защита при бедствия.

## **3. Изпълнение на защитни дейности.**

Дейностите по защитата при епидемия (вкл. опасни инфекции и зоонози), епизоотия, епифитотия и отговорните структури за изпълнението им са посочени в Таблица 1 и са въз основа на Глава втора, Раздел II – Биологична защита от Инструкция №8121з-953/08.12.2014 година за условията и реда за осъществяване на химическа, биологическа и радиационна защита при пожари, бедствия и извънредни ситуации (Обн. ДВ, бр. 104/16.12.2014 г.) и Стандартна оперативна процедура №08 - Координиране на структурите от Единната спасителна система при бедствия и аварии, причинени от терористични актове (Приложение № 73

към точка 9. от НПЛЗБ приет с РМС 973/ 29.12.2010 г., в сила от 01.05.2012 г.). Действията при откриване на вещество с неизвестен състав и произход (частен случай на биологично заразяване сходен на биотероризма) са дадени в процедура в Приложение №2 към чл.26 от горесцитираната инструкция.

Таблица 1

Дейности, задачи и функции	Отговорни структури
Организиране, ръководство и контрол на противоепидемични и санитарно-хигиенни мероприятия в зоната на биологичното заразяване и взаимодействието и координацията между частите на ЕСС. Определяне на необходимите средства (вкл. ИСЗ, дезинфектанти, техника, апаратура) и сили (медицински екипи, доброволци и спасители/пожарникари) и тяхното рационално използване при ограничаване, локализиране и ликвидиране на зоните на биологично заразяване.	Ръководител на операциите (от РЗИ или ОДБХ)
Ръководство на Щаба за управление на силите и средствата на мястото на намеса, както и екипите на РДПБЗН там.	Директор на РДПБЗН или упълномощен негов представител
Организиране на събирането (биологично разузнаване), анализирането и предоставянето на информация в ОЦ на РДПБЗН за брой заразени, болни, умрели хора, засегнати животни, площи и видове растения.	Директор на РДПБЗН или упълномощен негов представител
Организиране и провеждане на мониторинг, ранно предупреждение и оповестяване на населението за възникнала опасност чрез медиите.	РЗИ, ОДБХ, РДПБЗН
При непосредствена опасност - поддържане на резерв от специфични медикаменти („Тамифлу“), своевременно осигуряване и раздаване на ИСЗ (защитни облекла, маски, противогази, гащеризони и др.) на екипите от ЕСС.	РЗИ, ОДБХ, РДПБЗН
Организиране на имунопрофилактика на силите на ЕСС и на населението с ваксини, анатоксини, серуми и гама-глобулини.	РЗИ, БЧК
Определяне на източника и зоната на	РЗИ, ОДБХ, РУГ

биологичното заразяване. Вземане на проби и установяване на вида на биологичния агент.	
Уточняване на местата (вкл. водоеми, язовири, гори) и обектите, засегнати от опасна инфекция, епидемия, епизоотия, епифитотия и прогноза за очакваните загуби.	ОДБХ, РЗИ, РДПБЗН, Ловно-рибарското дружество, РУГ, ОД „Земеделие“, РУГ, Доброволни формирования
Засилен медико-епидемиологичен, хигиенен, ветеринарен и фитосанитарен контрол. Установяване на противоепидемичен режим за населението и селскостопанските животни, мерки за сигурност, превенция на спекулата, мародерството и паниката.	РЗИ, ОДБХ, ОД-МВР, РУГ
Определяне на местата на контролно-пропускателните пунктове, пунктовете за санитарна обработка, пунктовете за оказване на първа помощ и полевите болници.	РЗИ, БЧК, ЦСМП, МБАЛ, ОДБХ, РДПБЗН, ОД-МВР, Басейнова дирекция, РИОСВ, Кметове
Повишаване на нивото на обществената хигиена. Дезинсекционни и дератизационни мероприятия - борба с преносители на инфекции -мухи, хлебарки, комари, папатаци, дървеници и гризачи. Защита на храните и стратегически обекти от критичната инфраструктура-засилена дезинфекция в големите хипермаркети, складове за храни, хлебозаводи, месо- и млекопреработвателни предприятия, гари и др., както и в сградите с масово пребиваване на хора и публичен достъп – училища, детски заведения, тоалетни, заведения за хранене, хотели, общежития и др.	РЗИ, ОДБХ, ТДНС (ДАНС)
Защита на питейната вода от диверсии: -Засилен охранителен режим (физическа охрана и СОТ) и видеонаблюдение на ПСПВ и резервоарите за питейна вода; -Поддържане на резервните водоизточници (кладенци, помпени станции) и съоръжения в изправност.	ОД-МВР (СПУ), ДАНС, РЗИ, Кмет на Община Смядово
Информирание (чрез медиите, с информационни брошури) на населението за мерките за защита: -Повишено внимание към личната хигиена;	РЗИ, ОДБХ, РДПБЗН



<p>-Преваряване за поне 30 минути и дезинфекция (хлориране) на питейната вода;  -Херметично опаковане на храните (като при радиационно замърсяване);  -Цялостно почистване на мазета и тавани от боклуци и гризачи, дератизация и дезинсекция;  -Дезинфекция на общите части от сгради;  -Херметизация на помещения и приспособяването им в КСЗ;  -Ползване на памучно-марлени маски при необходимост.</p>	
<p>Въвеждане на режим на карантина/обсервация в случай на особено опасна инфекция или извеждане или евакуация на население и/или животни.</p>	<p>РЗИ, ОДБХ, БЧК, Кмет на Община Смядово, ОД-МВР, РДПБЗН</p>
<p>Извършване на дезинфекция на обекти и превозни средства. Деконтаминация на хора, техника, транспортни средства и др.</p>	<p>РЗИ, ОДБХ, БЧК, Кмет на Община Смядово , РДПБЗН, Доброволни формирования</p>
<p>Осигуряване на обществения ред, регулиране на движението и ограничаване достъпа до заразения район. Спиране на движението по застрашени пътища и ж.п. участъци. Определяне на алтернативни безопасни маршрути за придвижване.</p>	<p>ОД-МВР, БДЖ, ОПУ, РДПБЗН</p>
<p>Уточняване на местата за загробване на умрели животни.</p>	<p>Кмет на Община Смядово, ВиК ООД, Басейнова дирекция, РИОСВ.</p>
<p>Уточняване на социалните заведения, които могат да функционират (за прибиране на скитници и др.) и осъществяват противоепидемични мероприятия.</p>	<p>Дирекция „Социално подпомагане“, РЗИ, БЧК</p>
<p>Оценка на състоянието на обекти, които могат да предизвикат влошаване на епидемиологичната, епизоотичната и епифитотичната обстановка.</p>	<p>РЗИ, ОДБХ, Дирекция „Земеделие“, Кмет на Община Смядово</p>

#### **4. Изпълнение на дейности по възстановяване и подпомагане.**

##### **4.1. Оценка на първоначалните нужди и щетите.**

**За изпълнение на дейностите по възстановяване и подпомагане е необходима оценка на първоначалните нужди, пораженията и щетите.**

**Очакват се:**

- затруднено здравеопазване;
- засягане на регионалната икономика и затрудняване на нормалната стопанска дейност;
- засегната инфраструктура – питейно водоснабдяване, замърсени транспортни средства, сгради и др.;
- засягане на околната среда – засегнати гори;
- състояние на общността – включващо заболяли, починали, степента на персоналните загуби на собственост, така и нивото на прекъсване на социалните функции;

Оценката се извършва на база събраната информация от ръководителя на операциите в процеса на реагирането, дежурния в ОЦ на РДПБЗН, оперативния дежурен на ОДМВР, дежурните по областен и общински съвети за сигурност, членовете на щаба за изпълнение на общинския план за защита при бедствия, проверени сигнали от населението на ЕЕНСП 112, комисии за оценка на щетите и др.

Организирането и координирането на дейността се осъществява от Кмета на Община Смядово, подпомаган от група от представители на общинска администрация, РДПБЗН - Шумен, ОДМВР – Шумен, РЗИ, ОДБХ, РУГ и ОДСП.

Работно място на групата - конферентната зала, в сградата на Общинска администрация – Смядово, телефон – 053512033.

##### **4.2. Дейности по възстановяване и подпомагане.**

Дейностите по подпомагане и възстановяване при биологично заразяване и отговорните структури за изпълнението им са посочени в Таблица 2 и са въз основа на Глава втора, Раздел II – Биологична защита от Инструкция №8121з-953/08.12.2014 година за условията и реда за осъществяване на химическа, биологическа и радиационна защита при пожари, бедствия и извънредни ситуации (Обн. ДВ, бр. 104/16.12.2014 г.).

Действията при откриване на вещество с неизвестен състав и произход (частен случай на биологично заразяване сходен на биотероризма) са дадени в процедура в Приложение №2 към чл.26 от горесцитираната инструкция.

Таблица 2

Дейности/Функции/Задачи	Отговорни структури
Деконтаминация и медицински преглед на участвалите в спасителни дейности и/или в дейности за намаляване и ликвидиране на последиците в зоната на биологичното заразяване.	РДПБЗН, РЗИ, БЧК
Осигуряване на транспорт, електрогенератори (за КПП), палатки, фургони, бутилирана питейна вода, вода за дезинфекция, хранителни продукти, лекарства, ваксини, серуми и вещи от първа необходимост.	Кмет на община, РДПБЗН, БЧК, ОДСП, РЗИ, ВиК ООД
Сформиране на пресцентър и предоставяне на актуална информация на масмедииите.	ОД-МВР, РЗИ и ОДБХ
Оказване на психологична помощ и психосоциална подкрепа на пострадалите и на спасителните екипи.	ОД-МВР, БЧК
Участие в засиленото наблюдение (с лодка) на водоеми при птичи грип и други зоонози.	РДПБЗН, ОДБХ
Деблокиране на част от държавния резерв от зърно и хранителни продукти при необходимост от интервенция на пазара за овладяване на дефицити и спекула при епифитотии.	МЗХ
Раздаване на помощи на пострадалото население.	БЧК, Кмет на Община Смядово, РДПБЗН, Социално подпомагане
Осигуряване на сграден фонд за държавни структури, включително за щабове за изпълнение на планове за защита при бедствия.	Областен управител, Кмет на Община Смядово, МРРБ
Настаняване на пострадали хора във временни пунктове и оказване на първа помощ.	Кмет на Община Смядово, БЧК, РЗИ, Доброволни формирвания
Задължителен медицински преглед на участвалите в спасителни дейности при биологично заразяване (епидемии и зоонози).	МБАЛ, РЗИ, РДПБЗН, ДФ

Съгласно чл. 55 от ЗЗБ подпомагането и възстановяването при бедствие включва предоставянето на неотложна и възстановителна помощ на пострадалите (засегнатите) лица, животни и засяти площ и извършване на неотложни възстановителни работи след бедствие. Неотложната помощ се организира, осигурява и предоставя от Кмета на Община Смядово и

включва: изхранване, временно настаняване, раздаване на облекло и битово имущество на засегнатите/пострадалите лица, както и изхранване на животните. При необходимост и по заявките/искания на Кмета на Община Смядово чрез Областния управител се предоставят фургони за живеене, сглобяеми къщи или палатки от централните и териториалните органи на изпълнителната власт, юридически и физически лица. Възстановителната помощ се предоставя на физически лица при необходимост от основен ремонт на жилищата им, засегнати от бедствие, ако лицата отговарят на критерии, определени в правилника по чл. 54, ал. 6 от ЗЗБ, наличието на които се установява въз основа на анкета, извършена от органите на Агенцията за социално подпомагане. Възстановителната помощ се предоставя при условия и по ред, определени с правилника по чл. 54, ал. 6 от ЗЗБ, и не може да превишава стойността на данъчната оценка на жилището. Предоставянето на възстановителна помощ на засегнати и пострадали от бедствие лица се организира от Кмета на община Смядово в съответствие с изискването на ЗЗБ и общинския план за защита при бедствия.

Неотложните възстановителни работи след бедствие за обектите, общинска собственост, се организират от Кмета на Община Смядово, съгласно общинския план за защита при бедствия, а за обектите, държавна собственост – от областния управител и териториалните структури на министерства и ведомства.

Щабът за изпълнение на Общинския план за защита при бедствия на база направената оценка на щетите от групата по т. 4.1 от раздела предлага решения за възстановяване на жизнено важни услуги за населението.

Организирането и съхранението на дарения и помощи се извършва от общинската структура на БЧК. Разпределението, раздаването и отчитане на дарения и помощи се организира и ръководи от директора на дирекция „ОА“, подпомаган от група от представители на общинска администрация, БЧК, РЗИ, ОДБХ, РУГ и ОДСП.

## **VI. Организация, ръководство и координация на дейностите при епидемия (вкл. опасна инфекция и зооноза), епизоотия или епифитотия.**

Кмета на Община Смядово организира и ръководи защитата при земетресение в общината. Създава със заповед (Приложение № 2) щаб за изпълнение на общинския план за защита при бедствия и за взаимодействие с областния щаб.

**Щабът за изпълнение на Общ.ПЗБ извършва следните дейности:**

- анализ и оценка на обстановката;
- предлага за одобрение решения относно необходимия обем и ресурсно осигуряване на спасителни и неотложни аварийно-

възстановителни работи за предотвратяване, ограничаване и ликвидиране на последствията от земетресението и за подпомагането на засегнатото население;

➤ осъществява контрол по изпълнението на задачите и мерките за овладяване на последствията;

➤ информира чрез медиите населението за развитието на бедствието, за предприетите действия за неговото ограничаване и овладяване и за необходимите предпазни мерки и действия;

➤ докладва за хода на провежданите защитни мероприятия.

Работното място на щаба за изпълнение на Общ.ПЗБ е конферентната зала, в сградата на Общинска администрация – Смядово.

Взаимодействието и координацията между частите на единната спасителна система, участващи в изпълнението на дейностите при земетресение, се извършва от ръководител на операциите,

Ръководителят на операциите се определя със заповед на Кмета на Община Смядово.

**Ръководителят на операциите организира и контролира изпълнението на одобрените решения на щаба за изпълнение на Общ.ПЗБ. При провеждане на спасителни и неотложни аварийно-възстановителни работи има право да:**

➤ забрани или ограничи влизането на лица в района на бедствието;

➤ нареди временно извеждане на лица от района на бедствието;

➤ разпореди незабавно извършване или спиране на строителни работи, теренни преустройства или разрушаване на строежи или части от тях с цел предотвратяване или намаляване на негативните последици от бедствието;

➤ поиска от юридически или физически лица предоставяне на помощ в съответствие с възможностите им;

➤ създаде щаб на ръководителя на операциите с представители на участващите екипи от единната спасителна система;

➤ раздели района на бедствието на сектори или на участъци, да определи техни ръководители, да им възлага задачи, както и да разпределя сили и средства за тях.

**Кмета на Община Смядово определя следните подпомагащи го позиции:**

- отговорник за публичната информация е Елка Петева Кайкова, Секретар на Община Смядово – разглежда всички въпроси, свързани с медиите и координира разпространяването на информация до тях

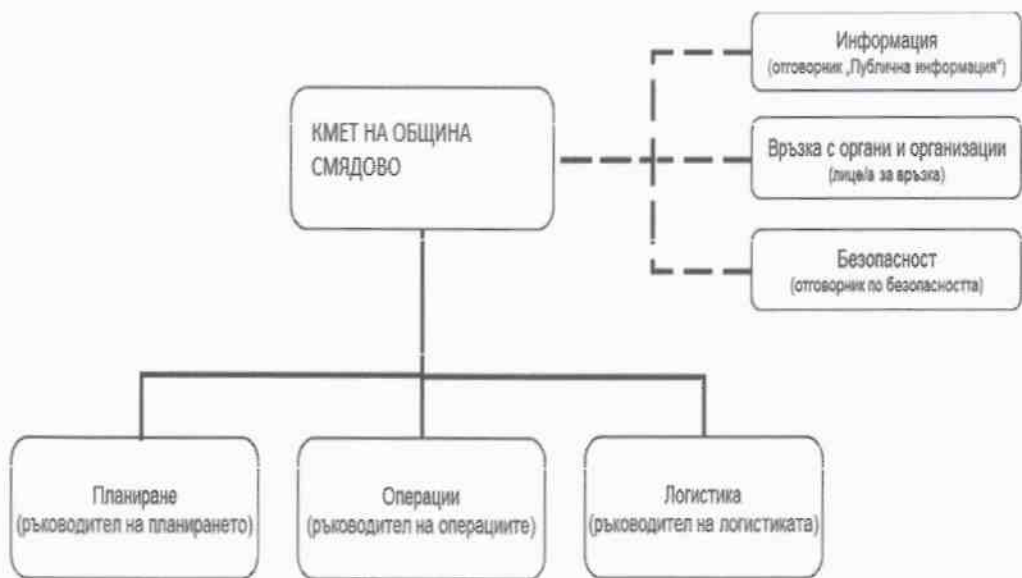
- отговорник за взаимодействието (лице/а за връзка с органи и организации) е Иван Йорданов Кюркчиев - Заместник-кмет на Община

Смядово – поддържа контакт със структурите, участващи в реагирането при бедствие;

- отговорник за безопасността – следи за безопасните условия и предлага мерки за осигуряване на безопасност на персонала, включен в операциите.

В зависимост от мащабите на земетресението, Кмета на Община Смядово може да възложи на членове на щаба изпълнението на определени функции по планиране и логистика, като сформира съответни секции и техни ръководители, показани на Фиг.1

Фиг.1.



При обявяване на „бедствено положение“ и въвеждане на Общ.ПЗБ, секция „Планиране“ попълва форми Приложения № 6 и 7.

Ръководител на секция „Планиране“ е инж. Калоян Кирилов Киров - Директор на дирекция „СА“

Ръководител на секция „Логистика“ е Димитрина Иванова Маринова - Началник отдел РРЕХД.

## **VII. Събиране и обмен на информация за заразените/засегнати райони.**

Дежурният в ОЦ на РДПБЗН, оперативният дежурен на ОДМВР, дежурните по областен и общински съвети за сигурност приемат и оценяват информацията за районите на епидемия (вкл. опасни инфекции и зоонози), епизоотия, епифитотия, пострадалите и щетите и я обменят по между си.

На всеки 1 час я обобщават и предават на групата по точка V.4.1. в зависимост от мащаба на аварията или инцидента. В процеса на ликвидиране на последствията времето за предаване на информацията може да се увеличава.

Предаването на информацията на национално ниво се извършва от ОЦ на РДПБЗН-Шумен.

### **VIII. Организация на комуникациите в общината.**

Наличните средства и възможности за комуникация в общината са директните телефонни връзки, мобилните телефонни връзки, радио връзки и интернет.

Предприятията, осъществяващи електронни съобщения, са длъжни да съдействат на МВР за осъществяване на комуникациите при бедствия и на Националната система за спешни повиквания с единен европейски номер 112 (чл. 30 от ЗЗБ).

### **IX. Ресурсно (финансово и материално) осигуряване на изпълнението на плана.**

Ресурсното осигуряване на защитата при бедствия включва:

- текуща издръжка на силите и средствата на единната спасителна система;

- изграждане и поддържане на системи за ранно предупреждение и оповестяване при бедствия;

- предоставяне на държавни имоти и движими вещи за целите на защитата;

- създаване и поддържане на запаси от материални средства за осигуряване защитата на населението при бедствия.

Източниците за финансиране по общинския план за защита при бедствия са републиканския бюджет, общинския бюджет, средствата на ведомствата и организациите, предвидени за участие при провеждане на дейности, осигуряващи защитата на населението..

Когато финансирането е за сметка на републиканския бюджет, съгласно чл. 61, т. 1 и т. 2 на Закона за защита при бедствия, финансовите средства за изпълнение на областния план за защита при бедствия се осигуряват в рамките на одобрените средства за съответните министерства и ведомства.

Допълнителни финансови средства за ликвидиране на последици от

бедствия би могло да се осигурят от резерва за предотвратяване, овладяване и преодоляване на последиците от бедствия, съгласно Закона за държавния

бюджет на Република България за съответната година. Резервът се усвоява по решения на Междуведомствената комисия за възстановяване и подпомагане към Министерския съвет.

Планът е съобразен с наличните сили и ресурси на Единната спасителна система. При необходимост, допълнителни сили и ресурси се осигуряват поетапно от отговорните за превенция и СНАВР ведомства и организации.

В извънредни ситуации, при възможност, може да бъдат включени силите и ресурсите на МО.

**Процедура за действие при откриване на неизвестни по състав и произход вещества** (Приложение № 2 към чл. 26 от Инструкция №8121з-914/01.12.2014 година за условията и реда за осъществяване на неотложни аварийно-възстановителни работи (Обн. ДВ, бр. 101/09.12.2014 г.)

1. Дейностите, описани в тази процедура, се ръководят от ръководител на операциите.

2. При получаване на сигнал за откриване на неизвестни по състав и произход вещества (със съмнение за биологични агенти) дежурният в ОЦ информира директора на РДПБЗН.

3. Служители от РУ на МВР или СЖУ изолират района в радиус 100 метра и ограничават достъпа и движението в него.

4. На мястото на инцидента чрез ОЦ се изпраща екип/и от РДПБЗН.

5. След пристигане на мястото на инцидента ръководителят на екипа дава указания на служителите на МВР, изолирали района, за поведението и необходимостта от използване на индивидуални средства за защита.

6. Ръководителят на място определя местата за извършване на деконтаминация (обеззаразяване), както и териториите, които трябва да бъдат деконтаминирани съгласно приложената схема.

7. От екипа се сформира група за разузнаване, маркиране на потенциално опасната зона, пробовземане и за деконтаминация.

8. По решение на ръководителя на място могат да бъдат привлечени екипи от други съставни части на ЕСС.

9. Преди вземането на пробите мястото на инцидента се проверява и за наличие на радиоактивност. При наличие на радиоактивност се действа съгласно съответната СОП и раздел II на глава трета от Инструкция №8121з-914/01.12.2014 година за условията и реда за осъществяване на неотложни аварийно-възстановителни работи (Обн. ДВ, бр. 101/09.12.2014 г.)

10. Пробите се вземат в съдове (банки), предоставени от регионалната здравна инспекция.



11. Материалите за микробиологично изследване се вземат задължително преди мероприятията за деконтаминация и при спазване на всички условия за работа с опасни инфекции.

12. Предмети (твърди и прахообразни) и обтривки се вземат по стерилен начин, поставят се в стерилен съд или в стерилен полиетиленов плик и се опаковат в чиста опаковка. Последната се поставя във втора опаковка, която се дезинфекцира. Така приготвената опакована проба се етикетира и изпраща в лабораторията за опасни инфекции за изследване заедно със съпроводителните документи.

13. Пробите се придружават с протокол.

14. При съмнение за биологични агенти екипът на РСПБЗН обработва с 10 %-ен разтвор на сода каустик (натриева основа - 1 килограм на 10 литра вода) външната повърхност на опаковките и на пробите, на индивидуалните средства за защита на пробовземащите, мястото на инцидента, както и участъка за движение от мястото за обличане на средствата за защита до излизането.

15. Прави се разчет за необходимия разтвор при разход 1 литър на квадратен метър за обработка на площи, външни повърхности и индивидуални средства за защита. След обработката външните повърхности на пробите и средствата за защита се измиват с вода. При деконтаминация на предмети и техника, които могат да бъдат повредени, се използва формалин (30 %) след двукратно нанасяне върху замърсените повърхности.

Ресурсно осигуряване за изпълнение на задачи при бедствия е показано в приложение № 4.