



**ДОКЛАД ЗА ЕКОЛОГИЧНА ОЦЕНКА
НА ОБЩ УСТРОЙСТВЕН ПЛАН НА ОБЩИНА СМЯДОВО
/ НЕТЕХНИЧЕСКО РЕЗЮМЕ/**



**ВЪЗЛОЖИТЕЛ: ОБЩИНА СМЯДОВО
Ноември, 2019 г.**

ИНФОРМАЦИЯ ЗА ВЪЗЛОЖИТЕЛЯ:

Име: ОБЩИНА СМЯДОВО

Адрес: Гр.Смядово , област Шумен , пл. ,, Княз Борис I ” № 2

Кмет на община Смядово : Иванка Петрова

Телефон: +359 5351 2033, +359 5351 2130, +359 5351 2808 факс :+ 359 5351 2226

E-mail: obshtina_smiadovo@abv.bg

http: www.smyadovo.bg

Лице за контакти – Димитрина Маринова - Началник отдел „Екология и регионално развитие“ в Община Смядово , GSM: Заличена информация на основание чл. 4, т. 1 от Регламент(ЕС)2016/679

Лице за контакти за изпълнителя : арх.Николай Цветков - ,, СТОАРХ ” ЕООД

Телефон: Заличена информация на основание чл. 4, т. 1 от Регламент(ЕС)2016/679 , e-mail: stoa@mail.bg

Гр.София, ул. Заличена информация на основание чл. 4, т. 1 от Регламент(ЕС)2016/679 № 46, ет.1
БУЛСТАТ: 131022095

Пенка Николова Атанасова- ръководител колектив ЕО, GSM Заличена информация на основание чл. 4, т. 1 от Регламент(ЕС)2016/679 e-mail penka.bobeva@gmail.com

ОБЩА ЧАСТ- ВЪВЕДЕНИЕ

Възложител на ОУП и на екологичната част към него е Община Смядово. Предварителният проект за Общ устройствен план на община Смядово и ЕО са разработени от колектив на „Стоарх” ЕООД, град София на база на спечелена обществена поръчка. Предмет на екологична оценка е първата фаза от разработването на общият устройствен план на общината, а именно неговият предварителен проект.

Общите устройствени планове, възложени по реда на ЗУТ и включени в Приложение №1, т.11.1 от Наредбата за условията и реда за извършване на екологична оценка (Наредбата за ЕО) подлежат на задължителна екологична оценка, като процедурите по ЕО се съвместяват изцяло с действащите процедури по изготвяне на плановете, а компетентен орган по процедурата по ЕО за ОУП на община Смядово е Директорът на РИОСВ- Шумен

Перспективния срок на действие на ОУП е 20 години, т.е до 2039 г.

Територията на община Смядово, предмет на ОУПО, притежава следните основни характеристики:

Местоположение :

Общината е разположена в югоизточната част на Област Шумен. Тя е 3-та по големина сред 10-те общините на областта,. Границите и са следните:

- на запад – община Върбица;
- на северозапад – община Велики Преслав;
- на север – община Шумен;
- на североизток – община Провадия, Област Варна;
- на изток – община Дългопол, Област Варна;
- на юг – община Руен и община Сунгурларе, Област Бургас
- Общината включва

Включва 10 населени места, като административният център е гр. Смядово.

Релеф: Разположена в полите на северните склонове на Източна Стара планина, общината попада в две физико-географски области: тази на Дунавската равнина, (източна Лудогорско-Добруджанска подобласт; Шуменско-Провадийски район) и Старопланинската физико-географска област - подобласт на Предбалкана.

Релефът, с който се характеризира Община Смядово е типичен за предпланините на Източна Стара планина. Хълмистият характер определя разпределението на площта, като половината от нея е разположена на наклонени терени, около една трета на стръмни и много стръмни склонове и почти една пета – на равни и полегати терени. Най-високата точка е връх “Ракойна” с 725 м. надморска височина, а най-ниската е на около 90 м. надморска височина.

Площ:

Територията ѝ е с площ от 353762.329дка., което е 10.47% от Област Шумен. Тя е девета по големина (от общо 10 общини) според брой на населението и на трето място според площта на територията в рамките на областта.

Население:

Населението на община Смядово към 2016 г. по данни на НСИ е 6186 души, което представлява 3.55% от населението на областта

Средната гъстота на населението е ниска – 17,8 души/кв.км (под средната гъстота на населението за област Ямбол 36,4 души/кв.км, и за страната 64.9 души/кв.км).

Демографско развитие:

Населението е с отрицателен естествен прираст. Тенденция към намаляване на населението и обезлюдяване.

Градоустройствена структура :

Преобладаващото застрояване в строителните граници на населените места е свободно. Жилищните сгради са едноетажни и двуетажни, което се определя от традиционния характер на българското строителство в България от този период.

Климат:

Според възприетата климатична класификация, територията на Община Смядово се намира в умерено-континенталната подобласт на Европейската континентална климатична област. Източната част на общината попада в средния климатичен район на Дунавската хълмиста равнина. В източния климатичен район на Дунавската хълмиста равнина е разположена южната част на общината, а останалата част се намира в Предбалканския (припланински) и нископланински климатичен район. Под въздействието на планинските масиви острият характер на климата е значително смекчен и голямо влияние за това оказва Черно море.

Повърхностни води:

Община Смядово попада в района на Басейнова дирекция за управление на водите в Черноморски район, създадена със Заповед № РД-27/17.01.2002г. на министъра на околната среда и водите в съответствие с изискване на Директива 2000/60/ЕС на Европейския съюз и националното законодателство по водите. Според хидроложкото райониране Община Смядово принадлежи към района на източната част на Дунавската равнина с Предбалкана, която е с площ 10806.2 км и обхваща басейните на реките Русенски Лом, Провадийска и Голяма Камчия. Засилено е хидроложкото влияние на карстовите процеси, което води до най-голямата в подобластта естествена регулираност на оттока

Почви :

Територията на община Смядово попада в Долнодунавска (почвена подобласт се простира се на север от Стара планина)- Източнобалканска провинция. Източнобалканската провинция е с мозаична почвена покривка от лесивирани (светли, хромови), на места в комплект с ренджини и литосоли.

Полезни изкопаеми :

На територията на Община Смядово рудни полезни изкопаеми няма. От нерудните изкопаеми перспективни са сенонските варовици. В района южно от с. Риш и с.

Веселиново се намират малки лещи или тънки прослойки от гагатни въглища, които са негодни за експлоатиране. Пясъчниците и варовиците на сенона, барема и апта, както и пясъчниците на хотрива се използват за строителен материал. С добри качества за строителство е добива на пясък и чакъл от терасите на р.Камчия.

Икономическа структура :

В икономическия профил на общината са представени сектори и икономически дейности (отрасли), за които са налице определени ресурси и традиции в развитието им – главно предприятия от селското, горското и рибно стопанство, преработваща промишленост и търговия.

Горски територии:

Общата площ на общината възлиза на 35377 хектара. Тя е заета преимуществено от горски територии – 19610 ха, което представлява 55,4%. Най – разпространените дървесни видове по площ са : цер - 45,9 % от залесената площ, следван от келявия габър - 18,0%, габъра - 14,7%, благун - 4,8%, черен бор - 4,4 %. процента на акацията, белия бор, клена е до 2,0%. Разпределението на дървесните видове по запас е : цер - 43,1% от залесената площ, следван от габър - 21,6%, благун - 3,9%, черен бор - 10,8%, бял бор - 6,7%.

Най – голям е дялът на горите със стопански функции.

Водоснабдяване:

Водоснабдяването в Общината се извършва от собствени водоизточници. Изградени са различни видове кладенци и каптажи, чрез които се доставя питейна вода до всички населени места. Водоснабдяването за питейно-битови и промишлени нужди в общината се осъществява посредством каптажи, шахтови кладенци и тръбни кладенци. На територията на Община Смядово няма не водоснабдени населени места. Във всяко населено място има изградени резервоари. Дължината на външната водопроводна мрежа е около 30 км., като 75% от нея е изпълнена от етернитови тръби, а останалите са стоманени. Вътрешната водопроводна мрежа е с обща дължина около 110 км., като 90% от нея са етернитови тръби. Водопроводната мрежа на територията на общината е остаряла, с изтекъл амортизационен срок - по голямата част от нея е строена преди 60г.

Канализация:

Само в град Смядово има частично изградена канализационна мрежа (около 41%). В останалите населени места в общината няма изградена канализационна мрежа. Битовите отпадъчни води се заустват в изгребни ями и в откритите водни площи в общината , без пречистване. Относителния дял на обхванатото население с канализация е около 36% спрямо общия брой на населението в общината.

Транспортно-комуникационна мрежа:

Общата дължина на републиканската пътна мрежа е 59.728 км., а площта – 353.770 км. Със съседните общини транспортното обслужване се осъществява по второкласен път II - 73 /Шумен - Карнобат/ и три третокласни III - 7301 /Ивански - Дългопол/, III - 7302 /Смядово - Преслав/, III - 7303 /Риш - Върбица/, като те обслужват половината от населените места от общината. Останалите населени места се обслужват единствено от

общински пътища с обща дължина 20.28км., чието състояние не е на необходимото ниво.

Защитени територии, ЗЗ по Натура 2000

На територията на общината са разположени пет ЗЗ от екологичната мрежа Натура 2000, съгласно ЗБР

Табл.№ 1. Защитени зони и защитени територии

Вид зона	Наименование	Обща площ на ЗЗ (ха)	Запове за обявяване/ Решение на МС
1.ЗЗ по Натура 2000 Директивата за местообитанията	ЗЗ „Голяма Камчия ” BG 0000501	216,69	Решение №122/02.03.2007 г на МС (ДВ бр.21/2007г)
2.ЗЗ по Натура 2000 Директивата за местообитанията	ЗЗ „Екокоридор Камчия - Емине” BG 0000393	28054,7924	Решение №661/16.10.2007 г на МС (ДВ бр.85/2007г)
3.ЗЗ по Натура 2000 по Директивата за местообитанията	ЗЗ „Провадийско - Роякско плато” BG 0000104	50185,5877	Решение №661/16.10.2007 г на МС (ДВ бр.85/2007г)
4.ЗЗ по Натура 2000 по Директивата за местообитанията	ЗЗ „ Ришки проход” BG 0000149	11861,5	Решение №122/02.03.2007 г на МС (ДВ бр.21/2007г)
5.ЗЗ по Натура 2000 по Директивата за птиците	ЗЗ „Провадийско-Роякско плато” BG 0002038	84031,5041	Решение на МС № 802/2007 г (ДВ бр.107/2007 г), Заповед № РД-134/10.02.2012 г на Министъра на околната среда и водите (ДВ, бр.26/30.03.2012 г.) и Заповед № РД-73 от 28 януари 2013 г.(ДВ бр.10 от 05.02.2013) за изменение на Заповед № РД-134/10.02.2012

В таблица № 1 са представени защитените зони и площите им, съгласно нормативния акт, с който са одобрени.

Четири защитените зони са за опазване на природните местообитания и една зона е за опазване на дивите птици.

На територията на Община Смядово се намират следните три защитени по реда на ЗЗТ територии.

1. Защитена местност “Дебелеца”;
2. Защитена местност ”Челеклията”
3. Природна забележителност “Скока”.

Предвижданията на ОУП не засягат единствената защитенит територии и не противоречат на режимите, определени със заповедите за обявяване.

Съгласно чл. 109 от Закона за биологичното разнообразие, на територията на община Смядово са обявени като защитени следните дървета :

Табл.№ 2

№	Дървесен вид	Населено място	Община	Област
1	Дъб	с. Риш, м. Рибника	Смядово	Шумен
2	Дъб	с. Риш, м. Рибника	Смядово	Шумен
3	Бук	с. Риш, м. Дурбанлийски дол	Смядово	Шумен
4	Бук	с. Риш, м. Градище	Смядово	Шумен

Зелена система:

В Общината обществени паркове има в с.Веселиново, с.Риш, с.Кълново и с.Янково.Зелените площи в централната част на гр.Смядово са покрити главно с цветя, храсти, тревниплощи и малки формации от дървесни видове. Площите в централната част са добре поддържани,но средствата за озеленяване в общината са крайно недостатъчни за цялостно озеленяване на града.

Растителност и животински свят :

Общината се характеризира със сравнително добре запазена растителност. Характерна е ксерофитна и мезоксерофитна, микротермна и мезотермна растителност в ксеротермния дъбов пояс и в хълмистите равнини.

От тревната растителност преобладава луковидна ливадина, пасищен райграс, троскот, на места и белизма и по-рядко садина, главно по селските мери.

От представителите на лечебните растения: коприва, лапад, лайка, лавандула, мащерка, мента, босилек, риган,бял равнец, жълт и червен кантарион, горска ягода, глухарче, бръшлян, девесил, овча опашка, мъжка папрат, сладка папрат, живовлек, липа, люляк, бодлив залист и др. както и находища на червен божур в местността Божурица с. Риш.

От храстовидните видове се срещат: обикновен и кучешки дрян, смрадлика, обикновена леска, европейски чашкодрян, обикновен глог, шипка, драка и др.

В по-високите части (Драгоевска и Върбишка планина) коренните растителни съобщества са представени предимно от дъбови формации –горунови, церови, благунови, дъбово-габъррови и габъррово-буково-дъбови гори. Площта на горите в общината възлиза на около 170 хил.дка.

От защитените растителни видове в общината се срещат: Пролетно ботурче /циклама/ , Давидов мразовец, Горска съсанка ,Оливиеров минзухар, Момкова сълза, Подезичен залист, бодлив залист, пиримидалносъцветна къпина(ендемит), лудо биле и понтийска ведрица (балкански ендемит)

При теренните проучвания на територията на ДГС Смядово са открити находища на видове, включени в Червения списък на IUCN (1997) с използвани категории “критично застрашен” и “уязвим”, Червената книга на НРБ, том I и II, Атлас на ендемичните растения в България. Това са:

- Черноморска ведрица (понтийска ведрица);
- Червен (красив) божур ;
- Лудо биле;
- Горска съсанка;
- Многоцветна момкова сълза ;
- Бодлив залист.

От земноводните и влечугите често срещани са обитателите на откритите

ландшафти, които могат да се смятат за компоненти на степния биом. Представителите на орнитофауната: скален орел, малък креслив орел, горски бекас, гълъб-хралупар, черен кълвач, южен белогръб кълвач и др.

Най-често срещаните представители от орнитофауната са някои видове, характерни за населените места и близките селскостопански площи – посевна врана, гугутка, сива врана, гарга, сврака, домашно и полско врабче, селска лястовица, полска яребица, пъдпъдък, бял щъркел и др. В поречието на р. Камчия и нейните притоци се срещат и някои водолюбивы птици.

Характерни представители на фауната в обезлесените, скални терени са: пепелянка, стенен гущер, скалолазка, прилеп, таралеж, белка, сивата полевка, язовец, заек, лисица, чакал.

Консервационно значими бозайници са представени от дивата коза, мечката, белка, пъстър пор.

В реките на Голяма Камчия и Брестова обитават черна мряна, речен кефал, уклея, каракуда, шаран и други.

Отпадъци :

Повечето генерирани на територията на община Смядово твърди отпадъци са битови. В община Смядово има добре изградена система за събиране, транспортиране и депониране на отпадъците. Системата за събиране, транспортиране и депониране на битови отпадъци обхваща 100% от населението на общината. Отпадъците се събират смесено. Община Смядово има изготвен морфологичен анализ на битовите си отпадъци, извършен през 2016 г. От 2014 г. в Община Смядово е въведена система за разделно събиране на отпадъците от опаковки. На територията на Община Смядово всички нерегламентирани селски сметища са закрити. Със Заповед № 298/10.06.2008 г. на Директора на РИОСВ Шумен е преустановена експлоатацията на Общинското депо за ТБО в гр.Смядово, тъй като не отговаря на нормативните изисквания.

Риск от природни бедствия :

На територията на община Смядово са определени следните четири района със значителен потенциален риск от наводнения по чл.143г от ЗВ

Табл.№ 3

Код на РЗПРН	Име	Дължина в км.	Поречие	Водното тяло	Населено място	Община	Област	Степен на риск
BG2_APSE_R_KA_02	Камчия-Смядово	28	р. Камчия	BG2K600R018	Смядово Бял бряг Янково Кълново	Смядово	Шумен	Висок
BG2_APSE_R_KA_03	Камчия-Златар	29	р. Камчия	BG2K578R003	Кълново	Смядово	Шумен	Висок
BG2_APSE_R_KA_04	Камчия-Шумен	97	р. Камчия	BG2K578R003	Кълново	Смядово	Шумен	Висок
BG2_APSE_R_KA_05	Камчия-Шумен	3		BG2K600R018	Веселиново	Смядово	Шумен	Висок

Община Смядово, област Шумен, гр.Смядово, пл. „Княз Борис I” №2
Тел. : 359 5351 2033, +359 5351 2130, +359 5351 2808 факс : 359 5351 2226
E-mail: obshtina_smiadovo@abv.bg, www.smyadovo.bg

На територията на община Смядово има три регистрирани свлачища. Същите са показани в графичната част на ОУП.

В зависимост от площта и дълбочината си, свлачищата се разделят на класове от I до IV. Две от свлачищата в община Смядово са от по-лекия клас – III, едно е I – ви клас.

Предвижданията на ОУПО Смядово за пространствено развитие са насочен основно към създаване на условия за реализиране на инвестиционни инициативи, отговарящи на целите и приоритетите на регионалното развитие, както и доразвиване на положителни идеи и тенденции. Развитието на територията е съобразено със статута на ЗЗ по Natura 2000, както и с Решенията на МС и Заповедите за обявяване на тези зони.

Териториалната структура на община Смядово според вида на териториите се дели на:

- урбанизирани територии;
- земеделски територии;
- горски територии;
- територии, заети от води и водни площи;
- защитени територии;
- нарушени територии за възстановяване;
- транспортни територии;
- територии за превантивна устройствена защита

Съгласно изискванията на Закона за опазване на околната среда и водите (ЗООВС), задачите на Екологичната оценка (ЕО) са:

- да опише и екологичното състояние на територията, предмет на ОУП;
- да формулира съществуващите екологични проблеми, районите с особено екологично значение, рисковите зони, потенциалните въздействия в зоните на влияние;
- да определи бъдещото състояние на околната среда, без прилагането на плана;
- да определи обвързаността на целите на плана с националната стратегия по околна среда
- да анализира и оцени предложените алтернативи за развитието на територията в перспектива;
- да анализира силните и слаби страни на определи функции и тензии;
- да формулира и предложи мерки за предотвратяване, намаляване и възможно най-пълно отстраняване на неблагоприятните последици от реализацията на плана.

Цел на екологичната оценка

С екологичната оценка се цели интегриране на предвижданията по отношение на околната среда в процеса на развитие като цяло и въвеждане принципа на устойчиво развитие.

Разработената екологичната оценка включва информация, съответстваща на степента на подробност на плана и използваните методи за оценка.

В настоящата екологична оценка, колективът експерти се е стремил да:

- анализира възможните значителни въздействия върху компонентите (атмосферен въздух, води, почви, земни недра, ландшафт, природни обекти, минерално разнообразие, биологично разнообразие) и факторите (естествени и антропогенни вещества, различни видове отпадъци, рискови енергийни източници, генетично модифицирани организми, шум, вибрации и вредни лъчения) на околната среда в обхвата на действие и влияние на плана;

- проучи и посочи алтернативите на плана;
- идентифицира начините за подобряване на подбора на плана, планирането, проектирането и изпълнението чрез предотвратяване, минимизиране, смекчаване или компенсиране на неблагоприятните въздействия върху околната среда и увеличаване на положителните въздействия;
- предложи мерки за включване на процеса на смекчаване и управление на неблагоприятните въздействия върху околната среда по време на изпълнението на плана.

Обхват на оценката

Обхватът и съдържанието на Доклада за екологичната оценка за ОУП на община Смядово е структуриран съобразно изискванията Закона за опазване на околната среда и на Наредбата за ЕО.

Въздействията върху компонентите на околната среда и начините за извършването на оценката са определени от „Ръководство за ЕО на планове и програми в България”, София, 2000 и „Указанията и методиките на ЕК за стратегическа екологична оценка”.

Разработката е изцяло съобразена с направените констатации и поставени изисквания от РИОСВ Шумен. Предварителното проучване по компоненти на околната среда, послужи като подготовка за подробно комплексно екологично изследване на района, обект на ОУП, като при теренните работи, беше проучена и описана конкретната обстановка. Бяха провеждани срещи с местни хора за обсъждане намеренията на Възложителя. Реализирането на ОУП е тясно свързано със социално-икономическото развитие на района.

Връзка с други планове и програми

При разработването на ОУП на община Смядово са взети предвид и съществува връзка с други планове, програми и проекти, определящи развитието на Европейския съюз, страната, района за планиране .

Общият устройствен план на община Смядово е основен устройствен инструмент, чрез който целите и приоритетите, зададени на Европейско и национално ниво за програмния период ще бъдат пренесени в обхвата на общината .

При разработването му са взети предвид и съществува връзка с други планове, програми и проекти, определящи развитието на Европейския съюз, страната, района за планиране (Североизточен район за планиране), обособен с основна цел статистическо отчитане на териториалните единици, съгласно изискванията на Евростат (ниво 2), областта (ниво 3 – Шумен) и общината.

Цели се прилагането на интегриран подход на планиране, което ще позволи да се обвържат прилаганите от държавата мерки с целите и приоритетите на териториалните общности.

В процеса на разработване на ЕО и съгласно одобрено Задание за обхват и съдържание на ЕО, анализа, диагнозата и прогнозата е извършена оценка на всички компоненти на околната среда – въздух, повърхностни води, геоложка основа и подземни води , земи и почви, ландшафт, биоразнообразие , отпадъци, шум и други вредни физични фактори, културно-историческо наследство , здравен риск и е направен анализ развитието им без прилагане на плана .

Оценката на развитието на компонентите и факторите на ОС, без прилагането на плана е показано в следващата таблица:

Таблица №4

Компонент	Текущо състояние	Развитие на компонента без прилагане на плана
Въздух	<p>Замърсяването на въздуха е с традиционни компоненти, в рамките на ПДК – въглеродни и азотни оксиди, прах, набор от замърсители, съдържащи се в емисиите от автомобилния транспорт, в границите на ПДК;</p> <p>- Замърсяването има сезонен характер;</p> <p>-Най-голямо дялово участие в замърсяването на атмосферния въздух има автотранспортът и битовите горива .</p>	<p>Очаква се развитие ;</p> <p>Увеличаването на емисиите на парникови газове , тъй като то се дължи, както на състоянието на автомобилния парк, качеството на пътните настилки и и на увеличаващото се количество автомобили и трафика на автомобили</p>
Повърхностни, подземни води, водоснабдяване и канализация	Три повърхностни водни тела	Очаква тенденция към влошаване качествата на повърхностните води, поради липса на ПСОВ
	Осем подземни водни тела	- Очаква се тенденция към влошаване качествата на подземните води , поради липса на канализация и ПСОВ
	Четири района със значителен потенциален риск от наводения по чл.143г от ЗВ	Не се очаква развитие
	Амортизирана и технически остаряла водопроводна мрежа ; Течове и чести аварии;	Очаква се увеличаване загубите на вода за питейно-битово водоснабдяване, завишаване броя на аварията;

	<p>Частична канализация, Липса на ПСОВ;</p> <p>Необходими са са предприематни проучвания, идейни и работни проекти за до/изграждане както на канализационна мрежа, така и на ПСОВ. Редно е тези проучвания да стартират своевременно и едновременно, с оглед изготвяне на работна документация и осигуряване на финансиране</p>	<p>Очаква продължаващо замърсяване на повърхностните и подземните водни тела.</p> <p>Влошаване качествата на повърхности и подземни води</p> <p>Без прилагането на ОУП ще се затрудни изграждането на предвидената с ОУП ПСОВ</p>
<p>Земни и почви</p>	<p>-Липса на планова готовност и устройствени изисквания при смяна предназначението на земите ;</p> <p>- Не са констатирани замърсявания на почвите с устойчиви органични замърсители и тежки метали и металоиди;</p> <p>- Почвите не са засегнати от деградация (заблацияване, киселиняване, засоляване и др.);</p> <p>- Проблеми с паленето на стърнища в ниви, горски пожари;</p> <p>-Унищожаване на микроорганизмите в плодородния почвен слой ;</p> <p>-Вероятност за възникване на нерегламентирани сметища;</p> <p>--Вероятност за възникване на пожари ;</p> <p>- Наличие на 3 бр.свлачища;</p> <p>-Необходимост от изследване и картиране на почвите на територията на общината.</p>	<p>Тенденция към хаотична смяна предназначението на селскостопанските земи;</p> <p>Ще се затруднят дейностите по сеитбообръщение и мониторинг на плодородния почвен слой;</p> <p>Ще се запазят темповете на почвено запечатване без прилагане на ОУП ;</p>

ЗТ и ЗЗ	Наличие на пет ЗЗ по Natura 2000 Наличие на три ЗТ по реда на ЗЗТ	Ще се затрудни реализацията на мерките за защита в ЗЗ и опазването на характерни видове и хабитати. Ще се затрудни реализацията на мерките за защита в ЗЗТ
Биоразнообразие	- Наличие на ландшафтни комплекси с висока консервационна и природна стойност – гори, необработваеми площи с естествена растителност;	Без прилагането на ОУП е възможно влошаване текущото състояние на ландшафтните комплекси; Без прилагане на ОУП съществува риск от непредвидени аварии, замърсени терени и усвояване на временни терени с комерсиална цел, което ще рефлектира негативно върху биоразнообразието Неприлагането на плана ще доведе до повишаване вероятността за възникване на произшествия с представители на фауната, аварии, риск от пожари и замърсяване на почви и речните корита. Това ще доведат до допълнително безпокойство, прогонване на животни;
Ландшафт	- В урбанизирания ландшафт присъствие на типично селски населени места ; - Преобладаващо присъствие на дендрогения и ландшафт- 55,43, %	Независимо от това дали ще бъде приложен ОУП или не, промени в локалния ландшафт ще настъпят. Всяка една антропогенна намеса води до изменение и промяна в локалния ландшафт; Тенденция към влошаване на естетичните и хигиенните качества на средата
Културно-историческо наследство	На територията на общината присъстват материални следи от различни исторически епохи.	Възможно е увреждане на културни и исторически ценности от природни фактори и от безконтролно поведение на хора.

Материални активи	Недостатъчност на ДМА с екологично предназначение – за отпадни води, специализирани съоръжения и/или интегрирани технологии	Запазване на същите тенденции Ще се ограничи възможността за изграждане на ДМА с екологично предназначение
Здравен риск човешко здраве	Отрицателен демографски ръст, висока смъртност на населението	Запазване на тенденциите
Отпадъци	<p>Общината е включена в регионална система по чл.49, ал 9 от ЗУО ;</p> <p>Извършван е морфологичен анализ на отпадъците, задължително изискващ се на всеки 5 години, съгласно чл.8, ал.6 от Наредбата разделно събиране на биоотпадъци ДВ бр.107/2013 г.);</p> <p>Общината има система за разделно събиране на отпадъци от опаковки (Задължително за общини с над 5000 ж и курортни места - чл.23 от Наредбата за опаковки и отпадъци от опаковки- ДВ бр.76/ 2013);</p> <p>Наличие на инцидентно възникващи локални замърсявания, предимно от строителни материали ; Необходимост от изграждане на площадка за строителни отпадъци и включване в колективна система за биоразградими отпадъци .</p>	<p>Липса на възможност за прогнозиране и планиране на дейностите на ОА Смядово, касаещи дейностите по отпадъците;</p> <p>Тенденция към влошаване, поради продължаване неконтролирано депонирането на строителни и други отпадъци край пътищата;</p> <p>Не се очаква развитие</p> <p>Без наличието на площадка за строителни отпадъци и специфични отпадъчни потоци, се очаква увеличаване количествата на постъпващите в депата отпадъци, възникване на нови нерегламентирани сметища;</p>

Съществуващите екологични проблеми, които имат отношение към плана, са

Община Смядово , област Шумен, гр.Смядово, пл. „ Княз Борис I” №2
Тел. : 359 5351 2033, +359 5351 2130, +359 5351 2808 факс : 359 5351 2226
E-mail: obshtina_smiadovo@abv.bg, www.smyadovo.bg

свързани с развитието на инфраструктурата, формирането на битови отпадъчни води в населените места, урбанизация на земеделските земи и други.

Таблица № 5

Климат, въздух				
№	Приоритетен проблем	Въздействие	Цел	Насоки
	Натоварване на атмосферния въздух около транспортните артерии и по-големи населени места	Увеличаването на емисиите на парникови газове ще продължи, тъй като то се дължи, както на състоянието на автомобилния парк, така и на увеличаващото се количество автомобили в страната и лошите пътни настилки	Подобряване КАВ	Подобряване качеството на пътните настилки, реконструкция
Повърхностни и подземни води				
№	Приоритетен проблем	Въздействие	Цел	Насоки
1	Непречистени отпадъчни води от населени места и производства – липса на ПСОВ и на канализация	Изменение на биологичните и химичните показатели на водите. Влошаване на общото екологичното състояние	Подобряване на хидробиологичните условия. Намаляване на биогенния натиск.	Намаляване на общото количество на непречистените отпадъчни води до европейските нормативни изисквания
2	Стари замърсявания Нерекултивирано сметища	Изменение на биологичните и химични показатели, вследствие инфилтрат от незаконните замърсявания.	Намаляване на общото замърсяване от точкови източници. Достигане на добро химично, биологично и общо екологично състояние на водите.	Прилагане на съвременни екологични методи за управление на отпадъците. Повишаване екологичното възпитание и информираност на населението.

ДОКЛАД ЗА ЕКОЛОГИЧНА ОЦЕНКА НА ОБЩ УСТРОЙСТВЕН ПЛАН НА ОБЩИНА СМЯДОВО

3.	Дифузно замърсяване от селското стопанство поради неприлагане на добри аграрни и фермерски практики.	Изменение на биологичните и химичните показатели. Изменение на биологичните и химичните показатели. Влошаване на екологичния статус на водите.	Достигане и поддържане на добър екологичен статус	Прилагане на добри земеделски и фермерски практики. Контрол при управление на отпадъците
4.	Нарушена морфология на реките, водещи до ерозионни процеси от изземването на инертни материали от речните корита. Непочестени речни корита, неукрепени брегове	Нарушаване на хидроморфологични условия, унищожаване на крайречни диги, риск от наводнения, понижаване нивото на подземните води	Рекултивиране на нарушените от изземването на инертните материали	Забрани, ограничения и контрол за добив на инертни материали от реките
№	Приоритетен проблем	Въздействие	Цел	Насоки
Земи и почви				
1	Хаотична урбанизация на земи	Усвояване на терени за неземеделски нужди.	Опазване на почвения ресурс.	Предлагане в ОУП на задължителни устройствени правила и норми за различните видове територии, за земи с предстояща смяна на предназначението им.

ДОКЛАД ЗА ЕКОЛОГИЧНА ОЦЕНКА НА ОБЩ УСТРОЙСТВЕН ПЛАН НА ОБЩИНА СМЯДОВО

2.	Намаляване на площи от селскостопанските земи, вследствие възникване на локални замърсявания	Намаляване на площите на селскостопанските земи, замърсяването им с отпадъци и инфилтрат от тях. Катастрофално въздействие върху хумусния слой на почвата.	Възстановяване на площите (заети с лаколни замърсявани и добивни дейности) към земеделските територии. Максимално намаляване на заплахата. Разяснителна дейност сред населението. Ограничаване на добива на инертни материали.	Недопускане на нерегламентирано изхвърляне на различни отпадъци в земеделските земи. Повишаване екологичното възпитание и информираност
№	Приоритетен проблем	Въздействие	Цел	Насоки
Биоразнообразие, ЗЗ				
1	Добив на инертни материали, терени за добив по открит способ	Разрушаване местата за размножаване на риби и птици. Сnižаване нивото на подпочвени води	Предотвратяване и превантивни мерки срещу ерозионните процеси	Забрани, ограничения и контрол за добив на инертни материали ат реката Укрепване и поддържане на речния бряг и коритата
2	Пряко унищожаване на типични местообитания и видове	Пожари, планирани сечи	Възстановяване и опазване на местообитанията с висок консервационен статус.	Използване на инструментариума на „Натура 2000” и ЗБР Рекултивация, възбрани, контрол. Използване на биометоди за растителна защита. Контрол при използване на торове и препарати за растителна защита. Превантивни мерки; Контрол при палене на стърнища

ДОКЛАД ЗА ЕКОЛОГИЧНА ОЦЕНКА НА ОБЩ УСТРОЙСТВЕН ПЛАН НА ОБЩИНА СМЯДОВО

3.	Инвазия на интродуцирани видове	Влияят директно върху хабитата. Деградация и фрагментация на значително местообитание.	Опазване на комплекси с висока консервационна значимост. Намаляване на интензитета на заплахата.	Запазване на екосистемата от местни растителни видове.
4	Безпокойство от транспорт и строителство.	Пряко въздействие върху флората фауната.	Намаляване на интензитета на заплахата.	Превантивни мерки. Контрол.
№	Приоритетен проблем	Въздействие	Цел	Насоки
Вредни физични фактори				
1.	Атотранспорт, преминаващ през населените места	Увеличение на шумовото натоварване	Модернизация на транспортната инфраструктура.	Реконструкция, модернизация на пътната инфраструктура
Отпадъци				
2	Нерекултивирано депо	Завземане на ценна селскостопанска земя; риск от замърсяване на повърхностните и подземни води, земите, почвите и атмосферния въздух.	Модернизация на системата за управление на отпадъците.	Спазване на нормативните разпоредби. Закриване и рекултивация на депото. Повишаване екологичната култура на населението
3	Липса на площадки за строителни отпадъци	Увеличаване на обема на генерираните отпадъци и тези постъпващи в регионалното депо.	Усъвършенстване на системата за управление на отпадъците	Изграждане на площадка за строителни отпадъци. Повишаване екологичната култура на населението.

На табл. 6 са разгледани устройствените и технически решения, предлагани в ОУП, като са описани очакваните им въздействия върху околната среда и са определени тези, които могат да окажат значителни въздействия върху околната среда.

Таблица № 6

Компоненти и фактори	Очаквано развитие на отделните аспекти на околната среда и възможни въздействия върху тях
Атмосферен въздух	Предложенията за подобряване на пътната инфраструктура в и извън населените места ще допринесе за подобряване КАВ

ДОКЛАД ЗА ЕКОЛОГИЧНА ОЦЕНКА НА ОБЩ УСТРОЙСТВЕН ПЛАН НА ОБЩИНА СМЯДОВО

	Изграждането на зелени пояси ще има положително въздействие върху състоянието на атмосферния въздух
Води	Предвиденото до/изграждане на канализация в населените места, отвеждане и пречистване на формираните отпадъчни води в ПСОВ ще ликвидира опасността от здравен риск вследствие заустване на непречистени отпадъчни води
	Реконструкцията на старите водопроводни мрежи ще снижи загубите от питейна вода, като това ще доведе до значително намаляване на дневното водопотребление и снижаване на разходите по водоснабдителните системи.
Геоложка основа и подземни води	Предвидените в плана мерки за отвеждане и пречистване на формираните отпадъчни води на територията на общината, ликвидиране попивните ями за отпадъчни води, мерките за превантивна защита в зони с установени свлачищни процеси ще ликвидира риска от замърсяване на подземните води и негативно влияние върху геоложката основа. Въздействието ще бъде положително, пряко и постоянно.
	Предвиденото нискоетажно строителство в урбанизираните територии няма да окаже отрицателно въздействие върху геоложката среда, тъй като това строителство не предполага големи изкопи и фундаменти в строителството.
Земни и почви	Общите постановки в ОУП по отношение на земеползването и устройството на извънселищните територии е показател за подход, насочен към постигане на екологосъобразни устройствени решения и в този смисъл не представляват заплаха за околната среда.
	Предложеното в ОУП обособяване на устройствени зони:- Жм, жилищна зона с малка височина, плътност и интензивност- Пп, Ов и др. ще допринесат за преустановяване на хаотичното урбанизиране на земите. Ще се преустанови и безконтролната смяна на предназначението на земята.
	Териториалното ограничаване на урбанизираните територии, зоните за отдих и туризъм ще отраничи възможността за неправомерно и непланово усвояване на земи за други цели.
Зелени площи, защитени зони	Предвижданията на плана за максимално опазване на ЗЗ по ЗБР, недопускането на застрояване в непосредствена близост до границите на ЗЗ се разглежда като положителен елемент на плана.
	Предложеното развитие на зелената система създава подходящи условия за съответстващо управление и контрол на параметрите на средата.
Ландшафт	Реализацията на предложенията на плана по отношение на техническата инфраструктура ще осигури максимално опазване на компонентите на ландшафта.

Отпадъци	В ОУП се предвижда разширяване на принципа на екологосъобразно управление на формираните на територията на общината отпадъци-изграждане на площадка за стротелни отпадъци,закриване и рекултивацията на депото за отпадъци, което ще има дълготрайно положително въздействие.
Шум и други вредни физични фактори	Предвидените в проекта реконструкция на пътища и пътни настилки е положително решение по отношение подобряване на акустиката на средата.
	Не са установени вредни въздействия върху жителите от нейонизиращи лъчетния.
Културно-историческо наследство	Планираните в плана устройствени мероприятия не засягат пряко НКЦ. Предвидените в плана предложения и норми за устройствено развитие и опазване, са адресирани към специализирани детайлни проучвания в следващи нива на проектиране
	Предложението за спазване на нормативните изисквания на Закона за паметниците на културата по време на строителни дейности ще има трайно, положително въздействие върху опазването на НКЦ; Предвидените с плана охранителни зони, режими и специфични правила и норми за устройствено развитие са адресирани към специализирани детайлни проучвания, в следващи нива на проучване и проектиране.

МОТИВИ ЗА ИЗБОР НА РАЗГЛЕДАНИТЕ АЛТЕРНАТИВИ И ОПИСАНИЕ НА МЕТОДИТЕ ЗА ИЗВЪРШВАНЕ НА ЕО

Оценката на алтернативите е на база извършената до тук оценка на обхвата, степента на въздействията и възможностите за прилагане на мерки за предотвратяване, ограничаване или компенсиране на въздействията. Избран е вариант с по-малко отрицателни или нулеви въздействия и с повече, доколкото е възможно, положителни.

В процеса на разработката на ОУП са разгледани и оценени варианти на:

Балансирано развитие.

Оразмеряване на общината, съгласно нормативите и оразмеряване на териториите за рекреация съгласно рекреационните им капацитети. Въвеждане на режими с възможна промяна на предназначението. Спазвайки принципа на прекъсната урбанизация (редуване на урбанизирана с неурбанизирана територия), изграждане на пречиствателни станции за отпадъчни води и др.

Максимално развитие.

Локализиране на нови урбанизирани територии с цел осъществяване на основната икономическа стратегия. Оразмеряване на община Смядово, съгласно нормативите и оразмеряване на териториите за рекреация в съответствие със сегашните им капацитети.. Въвеждане на режими с възможна промяна на предназначението

Нулева алтернатива.

Нереализирането на ОУПО ще запази сегашното състояние на околната среда с ясно изразена тенденция за последващо влошаване без да може да се определи в какъв времеви срок ще се случи то.

Урбанизирането на терени от прилежащата територия на общината неизбежно ще се случва в пряка връзка със социално-икономическите и демографските потребности, но при отсъствието на план за устройство на територията, това ще се реализира хаотично, нехармонично и без съответствие с дългосрочните цели, заложи в основните програми за развитие на област Ямбол и несъобразено с принципите на устойчиво управление на както на градската, така и на околната среда. Регионалното развитие на ландшафтните дейности няма да бъде организирано в съответствие с планираните дейности в района и това ще доведе до нарушаване на естетичния комфорт на територията.

Качеството на живот на населението ще се влоши поради отсъствие на решение за проблемите с нерегламентираните сметища, необходимостта от реконструкция и рехабилитация на канализационната мрежа и изграждане на ПСОВ. Общината ще бъде лишена на практика от алтернатива за планирано развитие на територията, което ще доведе до влошаване на социално-икономическите показатели и дисбаланс в териториално-икономическата система.

При „нулевата алтернатива“ ще липсват всякакви възможности за съвременно устройствено планиране и утойчиво развитие.

Липсата на нов ОУП ще влоши състоянието на околната среда и всички нейни компоненти. Реализирането му ще доведе до подобряване на качеството на средата без да води след себе си необратими промени в околната среда и значителни негативни въздействия.

Оценката на алтернативите показва, че приемането на «нулева алтернатива» не е добро решение нито от икономическа, нито от екологична гледна точка. Досегашното развитие на територията налага приемането на нов ОУП, като удачен компромис между необходимостта от нарастващо антропогенизиране от една страна и съхраняването и обогатяването на природните дадености от друга.

Екологичната оценка е изготвена в съответствие с разпоредбите на Глава Шеста на Закона за опзване на околната среда и Наредбата за условията и реда за извършване на екологична оценка на планове и програми. Постигнато е интегриране на екологичната оценка с процеса на планиране, разработване и одобряване на плана по Закона за устройство на територията.

Обхваща, както процеса на техническо предвиждане, така и консултиране с компетентните и отговорни органи по опазване на околната среда, други ведомства, заинтересовани страни и обществеността. Приложени са следните методически принципи:

Принцип на териториалност, съгласно който територията е интегрираща категория, степента на усвояване на която определя характера на съществуването и развитието й, включително и на съседни или отдалечени, но интегрирани в определено отношение територии;

Принцип на системност, според който всяко явление се разглежда като част от единна система, независимо от водещата или подчинената му роля;

Принцип на приемственост, съгласно който проблемите на околната среда са предмет на внимание във всички фази на планиране, проектиране, строителство и експлоатация;

Принцип на относителна оптималност, съгласно който управлението на околната среда се осъществява на база оптимално съчетаване на процесите на урбанистично

развитие с капацитета на природните ресурси и условията за живот на населението;

Принцип на приоритетност, при който определен процес или фактор има предимствена роля пред останалите;

Принцип на предпазването, при който, ако за дадено въздействие няма достатъчно информация, то се приема най-лошият възможен сценарий.

Оценяващият екип приема разглеждането на плана за неприемливо, тъй като тогава ще има застой, а не развитие на общината. Това няма да доведе до гарантирано икономическо развитие, няма да бъде осигурена съвременна жизнена среда, няма да има изискване за параметриране на средата и ще продължи стихийно урбанизиране на територията. Няма да се осигурят и контролират ограничителните условия, функционирането на различните системи няма да се проведе в съответствие в съответствие с международните и национални изисквания по опазване на ОС.

Използвани са следните методически подходи:

При проучване на съществуващото състояние на компонентите на околната среда да се прилагат основно аналитичните подходи;

Системно-структурния подход при оценка на състоянието на околната среда;

Прогнозата за компонентите и факторите на околната среда да се базира на сценариите за развитие;

SWOT анализ, който е в основата на избора на мерки за предотвратяване или възстановяване на допуснати нарушения и изменения на околната среда.

Старали сме се разработката да е в съответствие с подхода и методологията, описани в Ръководството за екологична оценка на планове и програми в България от 2002 г. и указанията за разработване на стратегическа екологична оценка на ЕК.

Приложени са следните методи на работа:

Събиране на необходимата информация и данни за съществуващото състояние-литературни справки, проучване на документи, изследвания, измервания, нормативни документи, посещения на терена от експертите.

Систематизиране и анализ на събраната информация и на основните проблеми на района чрез прилагане на количествени и качествени методи за анализ и оценка на състоянието на средата и на възможните последици от приложението на плана ОБЩИНА Смядово.

Съответствие на целите на ОУП с други програми и планове в района;

Описание на целите за опазване на околната среда и препоръки към проектантския екип;

Обсъждане на алтернативи и препоръки при избор на алтернатива за ОУП;

Оценка на очакваното въздействие на предвидените мероприятия върху компонентите на околната среда;

Предлагане на мерки за предотвратяване и ограничаване на вредните въздействия на ОС и вероятност от поява на кумулативни въздействия;

Предлагане на мерки за мониторинг на въздействията по време на реализирането на ОУП;

В резултат на анализа и оценката на компонентите и факторите на околната среда и степента на отразяване на Националните стратегически цели по отношение качествата на околната среда, екологичната оценка формулира набор от мерки за предотвратяване, намаляване и възможно най-пълно отстраняване на неблагоприятните последици от реализацията на плана, показани в следващата таблица.

Таблица № 7

ДОКЛАД ЗА ЕКОЛОГИЧНА ОЦЕНКА НА ОБЩ УСТРОЙСТВЕН ПЛАН НА ОБЩИНА СМЯДОВО

Компонент	Мерки
Към проектната документация	Да се определи перспективното предназначение на терените, отредени за рекултивация.
Атмосферен въздух	Одобряване на ПУП за производствени дейности, които прилагат най-добрите налични техники за минимизиране на емисиите в атмосферния въздух.
	Съобразяване на всички проектни решения с развитие на зелената система
	Поддържане КАВ чрез намаляване емисиите от битовия и стопански сектор и транспорта, подобряване състоянието на пътната мрежа, поддържане на чистотата на уличната мрежа в населените места, повишаване на изискванията към движещите се МПС.
Води	Прилагане на добри земеделски практики в изпълнение на изискванията на Директива за нитратите /91/676/ЕЕС/.
	Доизграждане/изграждане на канализационна мрежа в населените места на общината. С цел опазване на повърхностни и подземни води от замърсяване да се прилага разпоредбата на чл.46, ал.4 , т. 2 от ЗВ и изискванията на ЗУТ. Да се спазват изискванията на чл.143,т.3 и чл.146, ал. 1 от Закона за водите: - забранява се използването на речните легла като депа за отпадъци, земни и скални маси; - Забранява се разполагането на жилищни и вилни сгради и стопански постройки в заливаемите тераси на реките и сервитута на хидротехническите съоръжения. Изграждане на ПСОВ в изпълнение на изискванията на Директива 91/2716/ЕС, изменена с Директива 98/15/ЕЕС.
	Поетапно ликвидиране на точкови и дифузни източници на замърсяване на водите
	Редуциране на високия процент загуба на вода., чрез реконструкция на водопроводната мрежа
	Изпълнение на предвидените в ПУРБ мерки за постигане целите за водните тела в района - в компетентността на общината
	Внасянето на азотсъдържащи торове задължително да бъде разделено на части (предсеитбено и подхранване)
	Съобразяване на предстоящото проектиране с резултатите от геоложки, инженерно-геоложки и хидрогеоложки проучвания и необходими изследвания, които трябва да се провеждат за конкретизиране на условията при изграждане на нови или реконструкция на стари сгради, водопроводни и канализационни мрежи, локални пречиствателни съоръжения и комуникации.
Земни и почви	Забрана за палене на стърнищата
	Да не се допуска новосформирането на нерегламентирани сметища
	Рекултивация на депо гр.Смядово
Отпадъци	Изпълнение на проекта за площадка за строителни отпадъци и специфични отпадъчни потоци

ДОКЛАД ЗА ЕКОЛОГИЧНА ОЦЕНКА НА ОБЩ УСТРОЙСТВЕН ПЛАН НА ОБЩИНА СМЯДОВО

	<p>Подобряване управлението на отпадъците и информираността на населението</p> <p>Да се спазват изискванията на ЗУО по отношение на третиране на различните потоци отпадъци- (масово разпространени отпадъци, отпадъци от опаковки, биоразградими отпадъци)</p>
Вредни физични фактори	Изготвяне на проекти на шумозащитни съоръжения около автомобилни трасета с най-интензивни транспортни потоци
Ландшафт	<p>Възстановяване и развитие на озеленените площи в населените места и изграждане на нови озеленени площи в крайселищната среда.</p> <p>Разработване на ландшафтно-устройствени проекти за възстановяване и рекултивация на деградирани ландшафти</p> <p>Недопускане на въздействия, по-големи от проектните, върху пощадките на предвидените с ОУП обекти</p> <p>Да не се оставят неукрепени изкопи и насипи с височина/дълбочина над 1,50 м.</p> <p>Рекултивация на съществуващото сметище и разработване на ландшафтно-устройствени проекти за възстановяване</p>
Културно-историческо наследство	<p>Изработване на програма за организирана защита на недвижимите и движими ценности.</p> <p>При случай на откриване на обекти с характер на находка, дейността да се прекратява незабавно и да се уведомява общината и РИМ за експертиза.</p> <p>Комуникационните трасета да се преценят от гледна точка на измененията в историческия ландшафт на общината и на урбанистичните последици от тяхното прокарване;</p> <p>Оформяне на пътни и инфраструктурни съоръжения, нови територии за обитаване, нови обслужващи центрове, места за нови култови и религиозни обекти и пр.- в местата на непосредствено и териториално взаимодействие да се осигури контактна зона, която да постави в доминантно положение условията, за осигуряване на необходимите и конкретно подходящите условия за обектите на културното наследство;</p> <p>Трасетата на бъдещите комуникационни и инфраструктурни направления да се съпоставят още в началните фази на проектиране с локализацията на обектите на културното наследство според данните от Единната археологическа карта на България;на Регионалния исторически музей и от документацията на НИПК</p> <p>В плановете, в програмите за реализация и проектно-сметните документации да се предвидят необходимите предварителни проучвания и сондажи за наличие на археологически обекти в обсега на трасетата</p> <p>В хода на извършване на проектните и строителни работи да се спазват законовите разпоредби (по ЗУТ; по Наредбата за опазване на археологическите паметници; ЗОСС и пр.) и най-важно – своевременно да се извършват съгласувателните процедури като превантивна мярка за опазване на паметниците на културата;</p>

	<p>Предварително да се изискват от НИПК становища и параметри за мерките (изисквания и ограничители), свързани с опазването на обектите – паметници на културата и средата им;</p> <p>Да се предвидят конкретни изисквания за подходящо социализиране на паметниците на културата и възможностите за включването им в специализирани културни маршрути, изработване на стратегия за развитие на културния туризъм, обхващаща и съседни общини</p>
	<p>Още на входа на проучвателните фази на проектирането да се предвидят и направят изследвания за рисковете от вибрации; промяна на режима на подпочвените води; замърсяването на въздуха; акумулиране на електростатични напрежения и влиянието на други негативни последици върху охранителния режим спрямо обектите – паметници на културата;</p> <p>Да се ползва принципът на превантивност по проблемите на опазване на паметниците на културата и тяхната среда</p> <p>Да се процедира равнопоставеност на паметниците на културата от различен исторически порядък, типология и етнокултурен произход, тъй както повелява действащото законодателство за опазването им.</p>
<p>Билогично разнообразие, защитени зони</p>	<p>Всички предложения, засягащи ЗЗ следва да бъдат съобразени с предмета и целите на защита</p> <p>При одобряване на ПУП-ПЗ в ЗЗ не само да не се допуска пряко отрицателно въздействие върху местообитания или местообитания и популации на видовете, предмет на опазване, но и тяхното фрагментиране или нарушения на бикоридорните връзки, особено в местата с изявен екотонен ефект.</p> <p>Да не се допуска утвърждаването на ПУП-ПЗ и ПР или дейности в близост до елементите на националната екологична мрежа, водещи до настъпване на инвазивни видове или предизвикващи рудерализация на площи от защитената местност или защитените зони.</p> <p>Дейностите в реките да се предвиждат в извън размножителния период на животинските видове (м.април – м.юни) и да бъдат ограничени в периода на присъствие на зимуващи водолюбиви видове птици (м.ноември – м.февруари)</p> <p>Възстановяване на значението и площите на ландшафтните комплекси с консервационно значение</p> <p>Редовни мониторингови дейности за състоянието на компонентите на околната среда , изпълнение на екологични проекти и програми, отнасящи се до изпълнение на целите и предназначението на защитените зони.</p> <p>При изграждане на нови елементи и водовземни съоръжения да не се допускат възпрепятстване на миграционните коридори на хидробионтите или увреждащи крайречната флора и фауна действия и решения.</p>

ДОКЛАД ЗА ЕКОЛОГИЧНА ОЦЕНКА НА ОБЩ УСТРОЙСТВЕН ПЛАН НА ОБЩИНА СМЯДОВО

Опасни химични вещества	Под.22720-234- Централен артилерийски склад да се освободи от наличните боеприпаси. Да се извърши комплексна оценка на риска, като се отчитат проектните обеми на съоръженията и количествата на всички опасни вещества, съхраняващи се на териториите на «Мега Груп» ЕАД и «Махам СЕ България» ЕАД и под.22720-234
Здравен риск	Разработване и прилагане на стратегия за провеждане на административни мерки, водещи до подобряване условията на труд и почивка, оптимизиране на възможностите за здравословно хранене, стила на живот и други фактори, характеризиращи социалната среда.
	Гарантиране качества на питейната вода. Наблюдение и контрол на индикаторите, данните за експозицията на вредности на околната среда и на здравните показатели
	Съответствие на всички ПУП-ПЗ и ПР и технически проекти с действащото законодателство и изискванията на Националната програма за действие по околна среда и здраве

На базата на идеята, че устойчивостта обхваща качеството на околната среда, социалното развитие и общия просперитет е необходимо разработването и прилагането на различни системи от индикатори, а предложеният от нас вариант за ефективното и управление на околната среда в общината представяме в следната таблица:

Таблица № 8

Мерки за наблюдение и контрол	Индикатори, мярка	Отговорност	Срок
Проектиране и изграждане на пречиствателна станция за третиране на отпадъчни води	Изградена ПСОВ- Отношение на количеството отпадъчни води, подлагани на пречистване към общото количество отпадъчни водина територията на общината, %	Община Смядово , «ВиК» ЕООД	2019-2025
Реконструкция и рехабилитация на водопроводната мрежа	Километри от водопроводната мрежа- рехабилитирани и реконструирани	Община Смядово , «ВиК» ЕООД	2019-2025
Контрол на качеството количеството на водата за питейно-битово водоснабдяване	Загуби на питейна вода, %	Община Смядово, «ВиК» ЕООД	2019-2025
До/изграждане на канализационна мрежа	% от населението на територията на общината , обслужвано от канализационна мрежа Километри изградена канализационна мрежа	Община Смядово , «ВиК» ЕООД	2019-2025

Община Смядово , област Шумен, гр.Смядово, пл. „ Княз Борис I” №2
Тел. : 359 5351 2033, +359 5351 2130, +359 5351 2808 факс : 359 5351 2226
E-mail: obshtina_smiadovo@abv.bg, www.smyadovo.bg

ДОКЛАД ЗА ЕКОЛОГИЧНА ОЦЕНКА НА ОБЩ УСТРОЙСТВЕН ПЛАН НА ОБЩИНА СМЯДОВО

Съобразяване на режима на СОЗ при подробното устройствено планиране и проектиране	Брой издадени становища и предписания, относно СОЗ	Община Смядово БД ЧР – Варна	Постоянен
Предотвратяване изхвърлянето на отпадъци на неразрешени за това места и/или създаване на незаконни сметища	Площи, заети с нерегламентирано изхвърляни отпадъци, дка	Община Смядово	Постоянен
Опазване на културно-историческото наследство	Брой засегнати и нарушени културни ценности, спрямо общия брой културни ценности на територията на общината Брой новооткрити и запазени НКЦ	Община Смядово РИМ	Постоянен
Изграждане на площадка за строителни отпадъци и специфични отпадъчни потоци	% на населението обхванато от услугата, % на количествата отпадъци, с които се намалява обемът на постъпващите в регионалното депо или инсталация за СО отпадъци	Община Смядово РИОСВ Шумен	2019-2025
Рекултивация на съществуващото депо, рекултивация на нарушени терени	Брой възстановени терени, площ, % , спрямо общият им брой на територията на общината	Община Смядово	2019-2023
Одобряването/разрешаването реализацията/строителството на бъдещи инвестиционни намерения по приложения №№ 1, 2 от ЗООС да става след провеждане на процедура по реда на ЗООС и ЗБР	Издадени решения/становища по глава шеста от ЗООС, ЗБР	Община Смядово	Постоянен

<p>Въвеждане на ограничения при устройственото планиране, с оглед осигуряване на безопасни разстояния от предприятия и/или съоръжения с нисък или висок потенциал, и/или от предприятия и/или съоръжения, при които е възможен ефект на доминото до жилищни райони, с обекти и площи с обществено предназначение, зони за отдих и рекреация, съседни предприятия и обекти, райони и строежи, които могат да бъдат източник на или да увеличат риска или последствията от голяма авария и да предизвикат ефект на доминото, и където е възможно, големи транспортни пътища и територии с особено природозащитно значение или значение за околната среда, обекти на културно-историческото наследство.</p>	<p>Разполагане на предприятия и/ или съоръжения, в които са (или се планира да са) налични вещества по приложение 3 от Закона за опазване на околната среда , и/или разполагане на обекти в близост до тях, които могат да бъдат източник или да повишат опасностите или последствията от възникване на голяма авария в тези предприятия/ съоръжения.</p>	<p>Община Смядово и съответните те ведомства, в зависи мост от типа/вида на обекта</p>	<p>Постоянен</p>
--	--	--	------------------

Необходимите мерки във връзка с наблюдението и контрола по време на прилагането на ОУП

1.Община Смядово да изготвя годишен доклад по наблюдението и контрола при прилагането на ОУП , включително мерките за предотвратяване, намаляване и възможно най-пълно отстраняване на предполагаемите неблагоприятни последствия от осъществяването на ОУПО, който да представя в РИОСВ-Шумен, преди приемане от общински съвет ;

2.Докладът по наблюдение и контрол на въздействието върху околната среда в резултат от прилагането от ОУПО, да бъде включен като неразделна част от **Годишен доклад за изпълнението на ОУПО, съгласно чл.127, ал.9 от ЗУТ.**

Общият устройствен план на община Смядово е разработен в съответствие с изискванията на Закона за устройство на територията и действащата в страната нормативна база и отговаря на приоритетите, заложили в цитираните национални

стратегически документи. Заложените показатели осигуряват устойчиво развитие на общината.

Въз основа на извършените изследвания и анализи, и направените прогнози, се налага следното

ЗАКЛЮЧЕНИЕ:

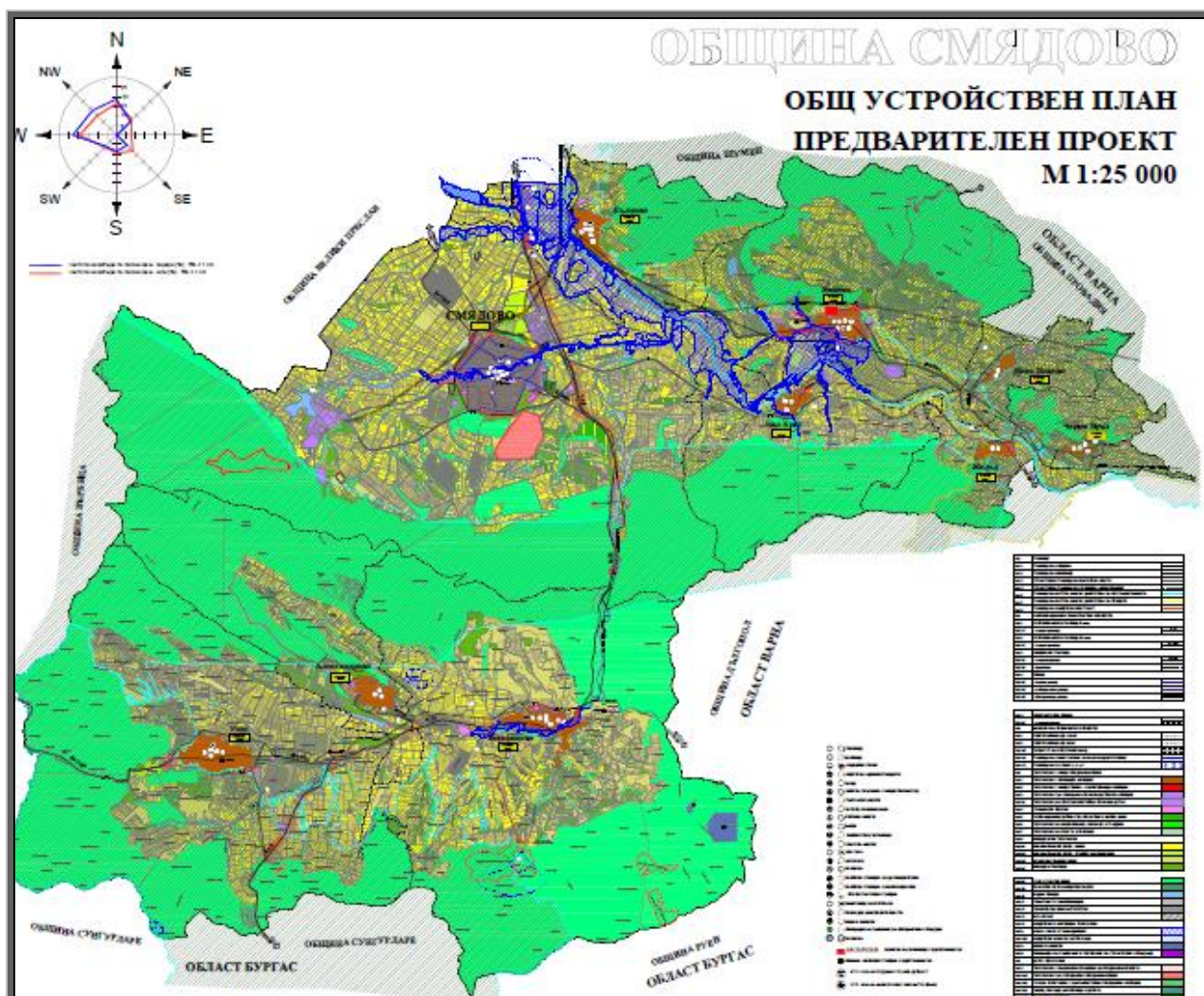
В своята цялостност, реализацията на Общия устройствен план на община Смядово ще окаже трайно във времето, основно положително въздействие върху компонентите на околната среда и здравето на населението.

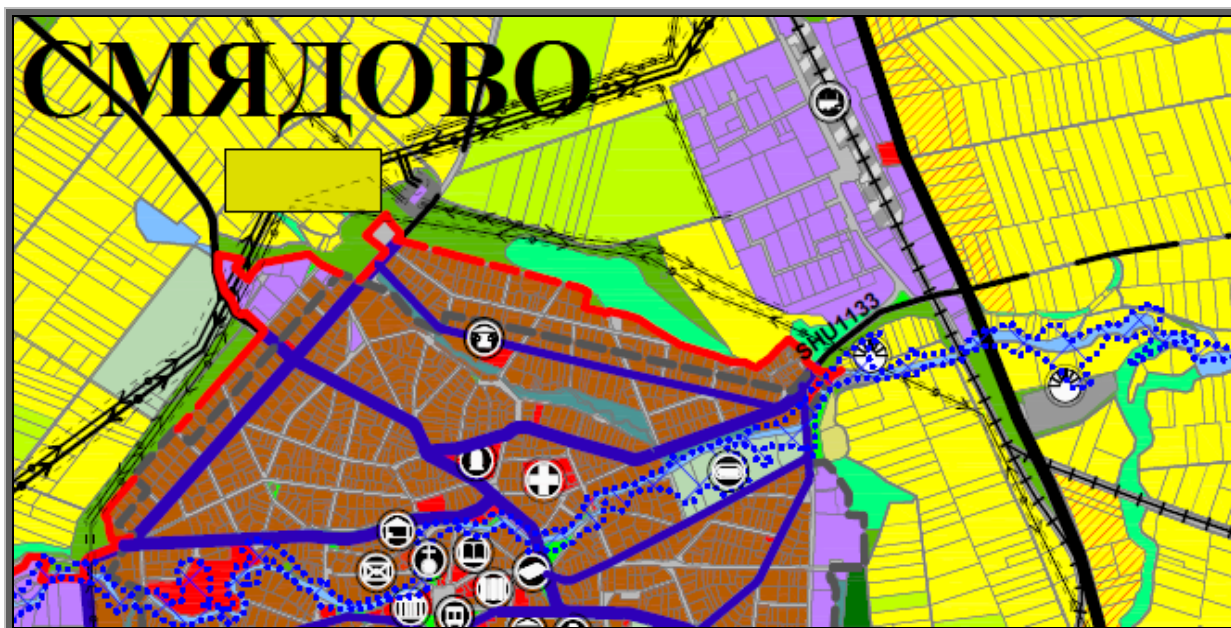
Планът създава условия за постепенно подобряване на състоянието на средата и на качеството на живот и осигурява условия за устойчив характер на развитието на територията на общината и землището, при изпълнение предложените мерките за минимизиране на отрицателните въздействия върху компоненти на околната среда.

Въз основа гореизложеното, колективът от експерти изготвили екологичната оценка, предлага на Екологичния експертен съвет при РИОСВ–Шумен да даде положително становище по ЕО на ОУП на община Смядово, с което ще се даде ход на по-нататъшното му процедиране.

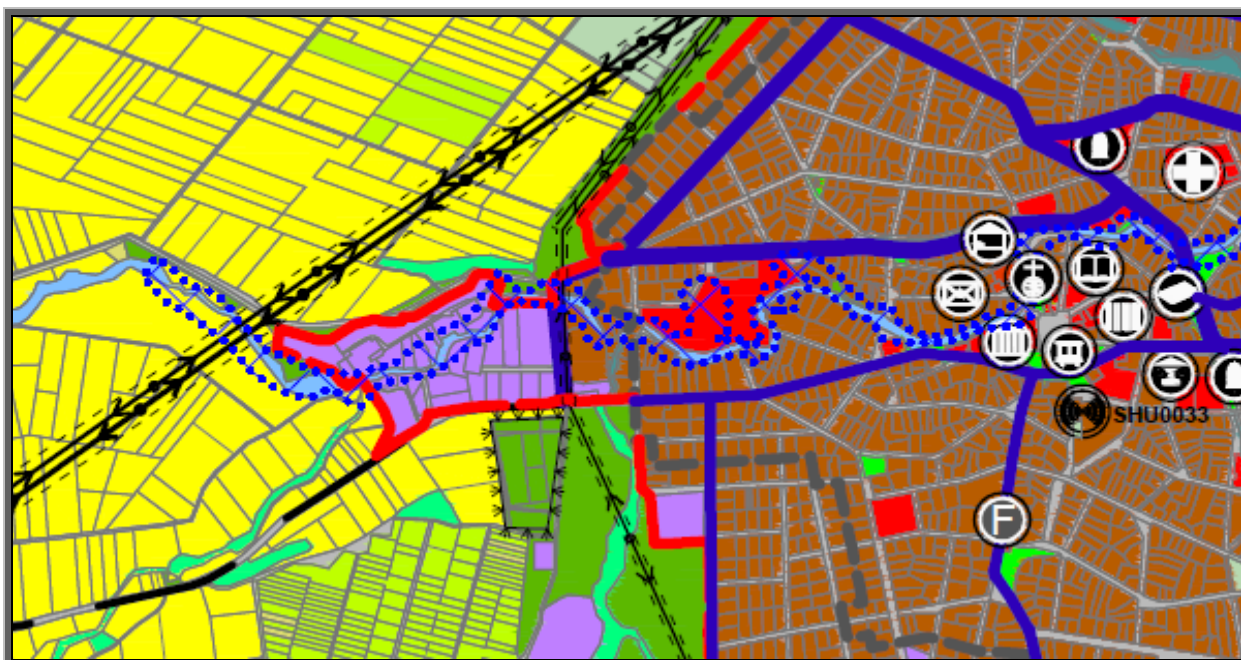
ПРИЛОЖЕНИЯ

Карти на устройствени зони, указващи териториите, в които ще се реализират някои основни инфраструктурни обекти, съгласно ОУП
Предварителен проект на ОУПО Смядово





Фрагмент от ОУП Смядово , с предвидена ПСОВ- западно от града , в сив цвят



Фрагмент от ОУП- Терен, предвиден за рекултивация , в зелен цвят с черни очертания